An aerial night photograph of a modern building with a prominent wooden facade on the left. The building's name 'sampension' is visible at the top. To the right, a canal or river flows, with two white boats docked at a pier. The scene is illuminated by warm lights from the building and streetlights, creating a contrast with the dark sky and water. The overall composition is vertical, with the building on the left and the canal on the right.

sampension

Årsrapport 2020

sampension
mere værd

FOTO

Jakob Dall (forside)
Christoffer Regild (øvrige sider)

DESIGN

Zoulmade.com

TRYK

Bohemian ApS



5041 0457

Svanemærket tryksag

Sampension Livsforsikring a/s
Tuborg Havnevej 14 • 2900 Hellerup
Tlf. 77 33 18 77 • www.sampension.dk
Cvr.nr. 55 83 49 11

Indhold

	Forord.....	5
1	Ledelsesberetning.....	8-21
	Fem års hoved- og nøgletal.....	8
	Kunder og produkter.....	9
	Indbetalinger og udbetalinger.....	9
	Omkostninger.....	10
	Investeringer og afkast.....	11
	Samfundsansvar.....	15
	Resultat, solvenskapitalkrav og kapitalgrundlag.....	19
	Forventninger til 2021.....	21
	Øvrige forhold.....	21
2	Selskabsoplysninger.....	24-31
	Ledelsesstruktur.....	24
	Koncernstruktur og selskabsoversigt.....	26
	Ledelse og ledelseshverv.....	28
3	Koncern- og årsregnskab.....	35-75
	Koncern- og moderselskabsregnskab.....	35
	Egenkapitalopgørelse.....	38
	Noter til regnskabet.....	39
	Ledelsespåtegning.....	69
	Intern revisions revisionspåtegning.....	70
	Den uafhængige revisors revisionspåtegning.....	71
	Nøgletalsdefinitioner.....	75

“I Sampension Liv
har vi nogle af
branchens mest
tilfredse kunder,
når det handler om
pensionsrådgivning”



Rekordvækst i et helt usædvanligt år

2020 var et år, hvor verden på mange måder blev sat under pres. Covid-19 medførte sundhedskrise og bød på store udsving på investeringsmarkederne.

Men det var også et rekordår i Sampension Liv, hvor indbetalingerne voksede med 15 %, mens indskud og overførsler på kundernes pensionsopsparinger steg med hele 59 %, svarende til godt 1 mia. kr. mere end året før.

Usikkerheden på de finansielle markeder fik mange til at kaste et blik på deres pension, og antallet af henvendelser på telefonen hos Sampension Liv voksede med 19 % i årets løb. Antallet af besøg på hjemmesiden rundede næsten 800.000, og 427.000 gange loggede kunderne sig ind for at se deres personlige pensionsoplysninger. Det er også en rekord og en stigning på 34 % i forhold til året før.

112.000 gange benyttede kunderne sig sidste år af muligheden for at få rådgivning hos os. I Sampension Liv har vi nogle af branchens mest tilfredse kunder, når det handler om pensionsrådgivning. Det har de kvitteret for i eksterne målinger tre år i træk. Således også i 2020, hvor vores hjemmeside samtidig blev vurderet som den bedste.

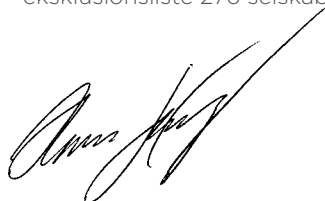
Sampension-fællesskabets digitale løsning blev udvidet med en ny pensionsapp, og siden lanceringen har omkring 26.000 kunder downloadet den og gennemført mere end 20.000 pensionstjek på appen, som er den højest ratede af sin slags.

I 2020 bød vi velkommen til mere end 12.000 nye kunder fra 11 forskellige arbejdspladser, herunder blandt andre HKKF Fonde, If Skadeforsikring og Dustin. De får gavn af de fortsatte forbedringer i Sampension Livs produkt- og serviceudbud, mens omkostninger til administration og investering holdes på et minimum. Med en ÅOP på 0,6 % ligger Sampension Liv fortsat i den helt lave ende, når der sammenlignes på brancheniveau.

Trods markedsuro og tab i foråret lykkedes det at levere ganske pæne investeringsresultater. Afkastet for 2020 landede samlet set på mere end 10 mia. kr., og 2020 endte med et afkast på op til 7,7 % til den enkelte kunde i Sampension Liv, afhængig af alder og risiko. Set over en tiårig periode har Sampensions kunder fået gode afkast, der typisk har været over markedets gennemsnit.

Det skærpede fokus på ansvarlige investeringer gav en række konkrete resultater i løbet af 2020. Et af Sampensions mål er, at aktieinvesteringernes klimaaftryk skal falde hvert år og altid ligge lavere, end hvis man blot havde investeret passivt i forhold til de investeringsrammer, som bestyrelsen har besluttet. I 2020 faldt det med 23 %. Den samlede absolutte CO₂-udledning fra Sampensions børsnoterede aktieportefølje lå i 2020 på 1,1 mio. ton mod 1,4 mio. ton året før.

I løbet af året har uacceptabel klimaadfærd medført 38 eksklusioner fra Sampension-fællesskabets investeringsunivers. En anden stor gruppe består af 170 selskaber, der udvinder kul og tjæresand. I alt tæller Sampension-fællesskabets eksklusionsliste 276 selskaber.



Hasse Jørgensen
Administrerende direktør





Ledelsesberetning

1

Fem års hoved- og nøgletal	8
Kunder og produkter	9
Indbetalinger og udbetalinger	9
Omkostninger	10
Investeringer og afkast	11
Samfundsansvar	15
Resultat, solvenskapitalkrav og kapitalgrundlag .	19
Forventninger til 2021	21
Øvrige forhold	21

Fem års hoved- og nøgletal

Fem års hovedtal for moderselskab Mio. kr.	2020	2019	2018	2017	2016
Præmier	11.672	10.129	9.251	8.784	9.017
Forsikringsydelse	-12.169	-9.416	-9.107	-8.646	-8.100
Investeringsafkast	10.305	20.102	-249	10.382	14.188
Forsikringsmæssige driftsomkostninger, i alt	-179	-175	-172	-170	-171
Forsikringsteknisk resultat	-29	-58	-88	-110	-285
Årets samlede totale resultat, moderselskabets andel	32	86	-45	41	-147
Hensættelser til forsikrings- og investeringskontrakter, i alt	220.347	211.727	194.507	194.530	185.330
Overskudskapital	4.086	4.256	4.311	4.465	4.458
Egenkapital, moderselskabets andel	3.689	3.657	3.571	3.616	3.575
Aktiver, i alt	294.828	293.330	262.283	266.023	267.658

Fem års nøgletal	2020	2019	2018	2017	2016
Afkastnøgletal					
Afkastprocent relateret til gennemsnitsrenteprodukter	5,1%	9,8%	1,1%	4,0%	8,7%
Afkastprocent relateret til markedsrenteprodukter	4,8%	10,7%	-1,7%	7,5%	7,2%
Risiko på afkast relateret til markedsrenteprodukter	4,50	3,75	3,75	4,25	4,25
Omkostningsnøgletal					
Omkostningsprocent af hensættelser	0,09%	0,09%	0,09%	0,09%	0,10%
Omkostninger i kr. pr. forsikret	384	388	389	387	397
Forrentningsnøgletal					
Egenkapitalforrentning efter skat	0,9%	2,4%	-1,3%	1,2%	-4,0%
Forrentning af overskudskapital	3,0%	3,5%	1,1%	4,5%	4,3%
Konsolideringsnøgletal					
Solvensdækning	275%	293%	444%	601%	427%

Der henvises til nøgletalsdefinitioner side 75.

Kunder og produkter

Sampension Livsforsikring A/S (Sampension Liv) er et kundeejet pensionsselskab, der tilbyder arbejdsmarkedspensioner og firmapensioner på kommercielle vilkår. Selskabets vigtigste opgave er at sikre kunderne de bedst mulige pensioner. Derfor ligger fokus på det, som gør pensionsordningerne mere værd – lave omkostninger, gode afkast, fleksible produkter og kompetent rådgivning og kundeservice.

Sampension Liv indgår i administrationsfællesskabet Sampension (Sampension). Udover Sampension Liv indgår Arkitekternes Pensionskasse (AP), Pensionskassen for Jordbrugsakademikere & Dyr læger (PJD) og Pensionskassen for teknikum- og diplomingeniører (ISP) i administrationsfællesskabet. Ejerkredsen i Sampension Administrationselskab A/S består af Sampension Liv (88 %), AP (3 %), PJD (3 %) og ISP (6 %).

Sampension Liv har 293.000 kunder og er det tredjestørste pensionsselskab i Danmark målt på balancesum. Hovedparten af de forsikrede arbejder i kommunerne, staten eller regionerne. Sampension Liv tegner også pensionsordninger for private virksomheder samt genforsikrer knap 18.000 tjenestemænds pension for størstedelen af landets kommuner samt regioner.

En pensionsordning rummer både opsparing og forsikringer ved tab af erhvervs- evne, dødsfald, visse kritiske sygdomme og eventuelt en sundhedsordning. Sampension Liv har følgende opsparingsprodukter:

Produkttyper	Investeringer og tilskrivninger af afkast
Markedsrente Livscyklusproduktet 3 i 1 Livspension Unit link produktet Linkpension	Kunderne får hver måned tilskrevet det faktisk opnåede afkast Sampension Livs hovedprodukt, hvor opsparingen fordeles på årgangspuljer efter kundernes alder samt investeringsprofil efter kundens eget valg Kunderne kan selv vælge, hvilke investeringsfonde opsparingen placeres i
Gennemsnitsrente Ugaranteret genforsikring Traditionel gennemsnitsrente	Kunderne får tilskrevet en depotrente, som udjævner det faktisk opnåede afkast over tid Produktet genforsikrer arbejdsgivernes fremtidige pensionsforpligtelser for tjenestemandsansatte og indeholder afdækning af inflationsrisiko Omfatter pensionsordninger med hensigtserklæringer, garanterede direkte forsikringer samt garanteret genforsikring

Indbetalinger og udbetalinger

Indbetalinger på

11,7 mia. kr.

Indbetalinger

Præmierne udgjorde 11,7 mia. kr. mod 10,1 mia. kr. i 2019. Stigningen skyldes især, at flere kunder valgte at overføre pensionsopsparing fra andre selskaber til Sampension Liv, så overførsler og indskud steg med 59 % til knap 3 mia. kr. Kunderne har i 2020 fået mulighed for at overføre depoter via Sampensions pensionsapp, hvilket også har bidraget til øgede overførsler.

De løbende indbetalinger inklusive gruppeliv er også steget på grund af tilgang af flere nye pensionsordninger i årets løb og viste en vækst på godt 4 %.

Indbetalte præmier Mio. kr.	2020	2019	Ændring i %
Løbende præmier	4.887	4.782	2,2
Gruppelivspræmier	3.031	2.801	8,2
Løbende præmier, i alt	7.918	7.583	4,4
Overførsler og indskud	2.813	1.769	59,0
Præmier direkte forsikring	10.731	9.352	14,7
Præmier indirekte forsikring	940	777	21,1
Bruttopræmier, i alt	11.672	10.129	15,2

Tilgangen medførte, at Sampension Liv nytegnede 12.000 kunder i 2020. Nettostigningen i antal direkte forsikrede kunder var i 2020 på 9.000 svarende til 3 %.

Antal kunder	2020	2019	Ændring i %
Præmiebetalende	113.213	113.570	-0,3
Fripolicer mv.	114.953	107.803	6,6
Pensionister	64.521	62.396	3,4
Direkte forsikrede, i alt	292.687	283.769	3,1
Indirekte forsikrede	17.508	17.752	-1,4
Gruppelivsforsikrede	776.360	757.544	2,5

293 tusinde

kunder er forsikret
hos Sampension Liv

Udbetalinger

De samlede udbetalte ydelser udgjorde 12,2 mia. kr. for 2020 mod 9,4 mia. kr. for 2019. Stigningen i udbetalinger vedrørte især tilbagekøb som følge af afgang af en større pensionsordning.

Omkostninger

Sampension Liv har gennem en årrække - og bl.a. med oprettelse af administrationsfællesskabet - arbejdet målrettet på at reducere omkostningerne, som er blandt de laveste i branchen: Jo lavere omkostninger, desto større del af indbetalinger og afkast går til at styrke opsparingen. Sampension Liv har sammen med de øvrige deltagere i administrationsfællesskabet fokus på at sikre lave omkostninger både til investering og administration.

Effektiv investeringsforvaltning

Sampension lægger stor vægt på effektivitet i både den interne og den eksterne forvaltning. Det opnås bl.a. ved, at alle kunders pensionsopsparing investeres i de samme investeringsaktiver - omend sammensætningen på disse investeringsaktiver kan variere meget kunderne imellem afhængig af deres konkrete opsparingsprodukt og eventuel risikoprofil. På baggrund af cost-benefit analyser vurderer Sampension, om de forskellige porteføljer skal forvaltes internt eller eksternt.

Aktieinvesteringer er i al væsentlighed lagt ud til eksterne forvaltere, mens obligationer og andre renteinstrumenter primært forvaltes internt. Ejendomme forvaltes internt for de markeder, hvor Sampension har en lang erfaring med investeringer. En række investeringer i mere risikofyldte kreditobligationer foretages via eksterne forvaltere, ligesom de fleste alternative investeringer i fx skove, vindmøller, hedgefonde og unoterede aktier administreres af eksterne forvaltere.

Investeringsomkostninger på 0,57 %

Investeringsomkostninger omfatter omkostninger afholdt af Sampension Liv, som fremgår direkte af regnskabet, samt indirekte omkostninger ved investeringer i eksterne fonde og investeringsforeninger mv. Investeringsomkostninger beregnet i forhold til kundernes depoter udgjorde for henholdsvis 2020 og 2019 følgende:

Investeringsomkostninger (pct. i forhold til kundernes depoter)	2020	2019
3 i 1 Livspension, udvalgte årgange (moderat risiko):		
25 år	0,62	0,62
55 år	0,58	0,48
65 år	0,50	0,38
3 i 1 Livspension i alt (gennemsnit)	0,57	0,50
Traditionel gennemsnitsrente	0,28	0,29

Samlet set var investeringsomkostninger beregnet i forhold til kundernes depoter på 0,57 % for 3 i 1 Livspension mod 0,50 % for 2019. Stigningen skyldes især højere omkostninger i forbindelse med investeringer i alternative investeringer. Satserne ligger fortsat på et meget konkurrencedygtigt niveau.

For traditionel gennemsnitsrente udgjorde investeringsomkostninger 0,28 % for 2020 mod 0,29 % for 2019.

Afkastnøgletal beregnes efter fradrag for direkte og indirekte investeringsomkostninger. Det er afkastet efter investeringsomkostninger, som er det altafgørende nøgletal, når bidrag til udvikling i kundernes pensionsopsparing skal vurderes.

Administrationsomkostninger pr. kunde

384_{kr.}

Administrationsomkostninger udgjorde 384 kr. pr. kunde

Nøgletal vedrørende forsikringsmæssige administrationsomkostninger er stort set uændrede i forhold til 2019:

- Omkostninger pr. forsikret udgjorde 384 kr. mod 388 kr. i 2019. Nøgletallet er dermed fastholdt på et lavt niveau
- Omkostninger set i forhold til kundernes depoter udgjorde uændret 0,09 %.

Samlet ÅOP på 0,6 %

Kunderne kan på sampension.dk finde information om årlige omkostninger i kroner (ÅOK) og i procent (ÅOP). I det samlede ÅOP indgår administrationsomkostningsbidrag på 420 kr. pr. år pr. kunde samt investeringsomkostninger, jf. ovenfor. ÅOP afhænger af depoternes størrelse. For en 55-årig kunde med et depot på 1 mio. kr. udgjorde ÅOP for 2020 0,6 % i 3 i 1 Livspension Moderat risiko. For traditionel gennemsnitsrente er ÅOP uændret 0,3 %.

Investeringer og afkast

De internationale konjunkturer og finansielle markeder

Ved indgangen til 2020 var forventningen, at det konjunkturopsving, som havde varet siden finanskrisens afslutning i 2010, ville fortsætte endnu et år, om end især handelsstridighederne mellem Kina og USA samt Brexit gjorde opsvinget en smule tyndslidt. I stedet blev 2020 præget af meget stor usikkerhed, da en ukendt virus kort inde i det nye år første gang viste sig i Kina og derfra spredte sig til resten af verden og sendte verdensøkonomien ned i den dybeste recession siden 2. verdenskrig. Corona-pandemien betød en pludselig nedlukning af store dele af samfundet med et deraf følgende kollaps i økonomierne. Recessionen blev hård, men forholdsvis kort, idet historisk store finans- og pengepolitiske hjælpepakker holdt

hånden under økonomierne, og med foråret kom der hurtigt gang i hjulene igen, så tabet af arbejdspladser og vækst blev mere begrænset end først forventet. Da vinteren kom, ramte en ny bølge af corona, og det blev igen nødvendigt at lukke de fleste økonomier kraftigt ned samt supplere med flere finans- og pengepolitiske hjælpepakker for at holde økonomierne flydende. Den globale vækst forventes at være faldet ca. 4 % i 2020, mens den i 2009 under finanskrisen kun faldt med 0,1 %. Det er især gået ud over servicesektoren, der ligger voldsomt underdrejet, mens industriproduktionen ser ud til at være kommet nogenlunde uskadt igennem 2020. Nedlukningerne har ført til et opsparet forbrugs- og investeringsbehov, der måske kan hjælpe væksten i gang, når vi kommer ud på den anden side af coronapandemien.

De finansielle markeder var kraftigt påvirket af nedlukningen i begyndelsen af 2020. Således faldt verdensaktieindekset henover februar og marts med mere end 33 %, samtidig med at renterne faldt drastisk. I 2020 var de finansielle markeder overordnet set præget af store rentefald, der skyldtes centralbankernes meget lempelige pengepolitik med rentenedsættelser og store likviditetsindsprøjtninger. Desuden steg aktiemarkedene kraftigt, især sidst på året, godt understøttet af afklaringen på det amerikanske valg og nyhederne om de nye vacciner, der var lige på trapperne. Det globale aktiemarkedsindeks steg 14 % over året. Det danske aktiemarked klarede sig bedst med en imponerende stigning på hele 31 % fulgt på afstand af andre aktiemarkeder med stigninger, emerging markets 19 %, USA 18 % og Asien 15 %. Europæiske aktier holdt lige akkurat værdien, mens aktiemarkedet i Storbritannien faldt med 12 %. De angivne afkastprocenter er opgjort før omregning til danske kroner og er for de toneangivende aktieindeks for de respektive markeder.

Årets samlede afkast blev 10,3 mia. kr. svarende til 4,9 %

På tværs af alle investeringsmiljøer blev det samlede afkast en gevinst på 10,3 mia. kr. i 2020 mod et afkast på 20,1 mia. kr. i 2019. Det samlede investeringsafkast blev 4,9 % før pensionsafkastskat i 2020 mod 10,0 % i 2019.

I det samlede afkast indgår afkast af afdækningsporteføljen i det traditionelle gennemsnitsrentemiljø. Sampension Livs investeringsstrategi vil i et år med faldende rente indebære en gevinst på afdækning af renterisiko på pensionsforpligtelserne i det traditionelle gennemsnitsrentemiljø. Denne gevinst bliver efter afregning af pensionsafkastskat omtrent modsvaret af en stigning i markedsværdien af pensionsforpligtelserne i det traditionelle gennemsnitsrentemiljø. Ligesom i 2019, hvor renterne også faldt, havde afdækningsporteføljen store positive afkast i 2020, men pensionsforpligtelserne steg altså også i traditionel gennemsnitsrente i det forgangne år.

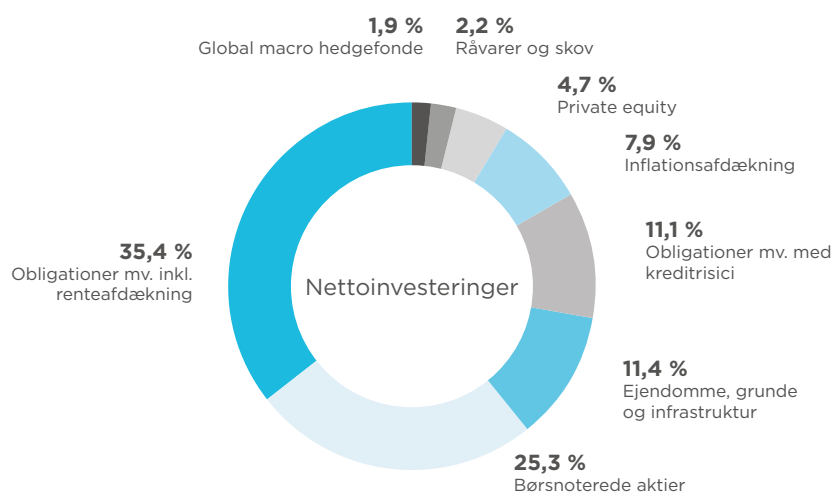
Resultat af investeringer fordelt på miljøer Mio. kr.	2020	2019
3 i 1 Livspension	4.594	9.222
Linkpension	10	31
Ugaranteret genforsikring	514	3.240
Traditionel gennemsnitsrente:		
- Investeringsportefølje	699	1.673
- Afdækningsportefølje	4.487	5.935
Samlet resultat	10.305	20.102

Samlet resultat af investeringer gav

10,3 mia. kr

Fordeling af nettoinvesteringer

Mere end en tredjedel af nettoinvesteringsaktiverne var placeret i obligationer med mindre kreditrisici, mens godt en fjerdedel af aktiverne var placeret i børsnoterede aktier.



Investeringsstrategi i Sampension Livs forskellige investeringsmiljøer

Sampension Livs investeringsstrategi sigter mod at levere det højeste langsigtede afkast på ansvarlig vis og inden for de givne risikorammer. Markedsrentemiljøet og gennemsnitsrentemiljøet deltager i al væsentlighed i de samme investeringer blot med forskellig vægt og volumen. Produkttyperne 3 i 1 Livspension og ugaranteret genforsikring har forholdsmæssigt en større andel af risikofyldte aktiver end det traditionelle gennemsnitsrentemiljø.

Sampension Livs portefølje af direkte investeringer inden for lån, noterede aktier og ejendomme er i disse år under fortsat opbygning. På trods af corona-pandemien er porteføljen af direkte investeringer inden for lån, noterede aktier og ejendomme fortsat blevet udbygget gennem 2020. Således har Sampension-fællesskabet i 2020 blandt andet investeret i et markant boligprojekt på den gamle hospitalsgrund i Hørsholm samt co-investeret i en række projekter, herunder i en stor portefølje af logistikcentre i Frankrig og Tyskland og i en europæisk producent af specialiseret emballage til medicinalindustrien. Desuden er private equity-porteføljen blevet øget med tre fonde, som har fokus på bl.a. softwareselskaber og mindre selskaber i Norden. I skovporteføljen er investeringen i Oregon blevet forøget med et større tillægsopkøb i samme område, og de fire pensionsvirksomheder har i infrastrukturporteføljen afgivet tilsagn til den danske forvalter Copenhagen Infrastructure Partners, som investerer i nybygning af grønne energianlæg i OECD-lande.

Investeringer i markedsrentemiljøet

I 3 i 1 Livspension tilpasses investeringerne til kundens alder i årgangspuljer med hver sin sammensætning af investeringsaktiver. Kunden kan vælge mellem tre forskellige investeringsprofiler – lav, moderat og høj.

Positive afkast i alle årgangspuljer i 3 i 1 Livspension

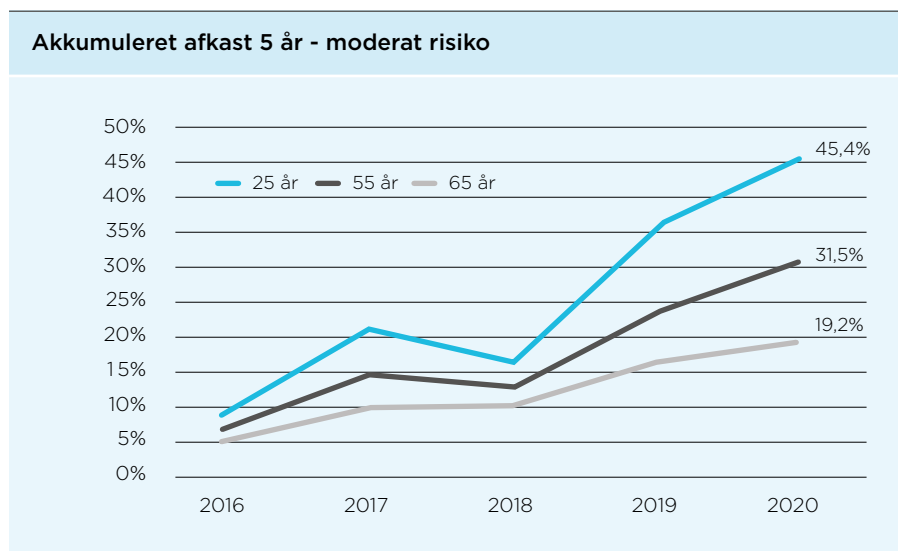
I 2020 leverede livscyklusproduktet positive afkast i alle årgangspuljerne på tværs af risikoprofiler. De yngste årgange, hvor en større andel af formuen er allokeret til især aktier, men også alternativer, opnåede det største afkast, hvilket også illustreres af afkastene for de udvalgte årgange i nedenstående tabel. Hovedparten af kunderne har valgt investeringsprofilen Moderat risiko.

Årgangspuljer 3 i 1 Livspension, udvalgte	Investeringsprofil		
	Lav	Moderat	Høj
Afkast i %			
25 år	4,9	6,6	7,7
55 år	4,0	5,3	6,4
65 år	1,9	2,2	3,4

For yderligere specifikation af beholdninger og afkast i 3 i 1 Livspension henvises til regnskabets note 24 og note 25.

Fem års afkast i 3 i 1 Livspension på 45,4 % til de yngste kunder

De seneste fem år har kunder med Sampension Livs livscyklusprodukt fået et højt investeringsafkast. Alle kunder op til og med 41 år med moderat risiko har opnået et akkumuleret afkast på over 45 %.



Afkast over 5 år
på op til

45,4 %

Afkast for ugaranteret genforsikring på 1,6 %

Ugaranteret genforsikring dækker risici knyttet til tjenestemandspensioner. Disse reguleres med lønudviklingen, hvilket udgør en væsentlig risikoparameter for kommuners og regioners forpligtelser. Aktivallokeringen fastlægges ud fra de forventede fremtidige nettoudbetalinger på tjenestemandspensionsordninger.

I 2020 gav investeringerne knyttet til ugaranteret genforsikring af tjenestemandspensioner et mindre positivt afkast på 1,6 %, hvilket anses for tilfredsstillende i lyset af den fortsat meget lave inflation i Danmark. For specifikation af beholdninger og afkast i ugaranteret genforsikring henvises til regnskabets note 24.

Afkast i traditionel gennemsnitsrente på 6,5 %

Det traditionelle gennemsnitsrentemiljø omfatter pensioner med og uden garanti. Hensættelser til pensioner opgøres til markedsværdi. Det indebærer, at værdien bl.a. afhænger af renteniveauet. For at begrænse renterisikoen for både Sampension Liv og kunderne er der etableret en selvstændig afdækningsportefølje som omtalt ovenfor. Målet med afdækningsporteføljen er at opnå en høj grad af sikkerhed for, at Sampension Liv kan leve op til de garantier og hensigtserklæringer, som er afgivet overfor kunderne.

Den overordnede fordeling af gennemsnitsrentemiljøets investeringer ultimo 2020, samt årets afkastbidrag fremgår af nedenstående tabel.

Traditionel gennemsnitsrente	Markedsværdi 31.12.2020 Mio. kr.	Fordeling %	Afkastbidrag i %, beregnet tidsvægtet
Investeringsporteføljen i alt	53.182	64,6	1,3
Renteafdækningsporteføljen i alt	29.202	35,4	5,2
Investeringsaktiver i alt	82.384	100,0	6,5

6,5 %

i investeringsafkast i
traditionel gennem-
snitsrente

I det traditionelle gennemsnitsrente miljø var Sampension Livs samlede netto-investeringsaktiver på godt 82 mia. kr. fordelt med næsten 53 % i obligationer mv., 4 % i børsnoterede aktier samt godt 35 % i renteafdækningsporteføljen, mens alternative investeringer mv. udgjorde 8 %.

I 2020 blev det samlede afkast 6,5 % før pensionsafkastskat inklusive afdækningsporteføljen. Eksklusive afdækningsporteføljen lå afkastet på 1,3 %.

Afdækningsporteføljen gav et afkast på 4,5 mia. kr. før pensionsafkastskat svarende til et afkastbidrag på 5,2 %. Stigning i pensionsforpligtelserne som følge af fald i diskonteringsrenterne er estimeret til at udgøre knap 5 mia. kr. Samlet set gav investeringsporteføljen og afdækningsporteføljen efter pensionsafkastskat samt ændring i hensættelserne et negativt bidrag i 2020 på ca. 0,5 mia. kr.

For yderligere specifikation af beholdninger og afkast i traditionel gennemsnitsrente henvises til regnskabets note 24.

Samfundsansvar

Ud over at varetage pensionsopparernes økonomiske sikkerhed er Sampension Liv som en del af arbejdsmarkedspensionssystemet med til at sikre en samfundsøkonomisk bæredygtig udvikling med en god balance mellem offentlige ydelser og ydelser forankret i arbejdsmarkedet. Arbejdsmarkedspensionerne indskrives sig som en væsentlig grundpille i den danske model og har siden 1980'erne været medvirkende til den fortsatte udvikling af et sikkert og ansvarligt arbejdsmarked.

Sampension Liv har et ansvar for at forvalte pensionsordninger på en sådan måde, at kundernes interesser varetages bedst muligt. Det gøres ved at holde fokus på det væsentlige, som gør pensionsordninger mere værd:

- Lave omkostninger
- Høje afkast
- Et fleksibelt pensionsprodukt
- Personlig kundeservice
- Helhedsorienterede rådgivningsværktøjer.

Sampension Liv løfter hermed en bredere samfundsopgave. Politikken for samfundsansvar er derfor tilrettelagt som et forretningsdrevet samfundsansvar, hvor samfundsansvaret søges realiseret gennem virksomhedens forretningsområder. Det er virksomhedens bærende formål at sikre gode pensionsordninger til kunderne, hvilket afspejles ved, at overskuddet går til kundernes pensionsopsparring.

Ansvarlige investeringer

Sampension Livs investeringer tilrettelægges, så de er samfundsmæssigt samt klima- og miljømæssigt ansvarlige. Fokus på investeringernes miljø- og klimamæssige aftryk, sociale indvirkning og god selskabsledelse reducerer risici og understøtter dermed et langsigtet konkurrencedygtigt afkast. Politikken for ansvarlige investeringer har således tre fokusområder:

- Investeringernes sociale indvirkning
- God selskabsledelse
- Investeringernes miljø- og klimamæssige aftryk.

Arbejdet med samfundsansvar hviler på en ambition om at efterleve og indarbejde internationale FN-konventioner, herunder FN's Global Compact 10 principper, OECD's retningslinjer om ansvarlig virksomhedsadfærd for institutionelle investorer,

3 fokusområder

for ansvarlige investeringer

Parisafталens klimamål og G20-landenes Task Force on Climate-related Financial Disclosures (TCFD). Sampension Liv anvender blandt andet TCFD's anbefalede målemetode til at opgøre investeringernes klimarelaterede risici.

Den ansvarlige investeringspolitik er fælles for alle fire deltagere i administrationsfællesskabet. Bestyrelserne har nedsat et tværgående udvalg, der drøfter de sociale, miljø- og selskabsmæssige overvejelser ved investeringsbeslutninger i de fire pensionsvirksomheder med henblik på at opnå enighed om de principper, der skal indgå i pensionsvirksomhedernes politik for ansvarlige investeringer.

Stort fald i aktiernes klimaaftryk

I 2020 realiseredes et stort fald i klimaaftrykket fra Sampensions børsnoterede aktieportefølje på 23 %. Klimaaftrykket måles ved den vægtede gennemsnitlige carbon intensitet, som er det mål, TCFD anbefaler til vurdering af en porteføljes afledte udledning og eksponering mod klimarisici. Den samlede afledte CO₂-udledning fra den børsnoterede aktieportefølje lå i 2020 på 1,1 mio. ton mod 1,4 mio. ton året før.

I de selskaber, Sampension-fællesskabet har investeret i, fortsætter energieffektiviseringer og transition væk fra fossile energikilder. Sampension-fællesskabet har sat som mål, at aktieinvesteringernes klimaaftryk i form af CO₂-udledning skal falde over tid og ligge lavere end den mængde CO₂, der ville blive udledt, hvis man investerede passivt i forhold til de investeringsrammer, som bestyrelsen i øvrigt har besluttet. Begge mål er opfyldt i år.

Aktieporteføljens selskaber indenfor de tungest udledende sektorer screenes løbende for deres evne og villighed til at indgå i en transition til en lavemissionsøkonomi, og det indgår som et kriterie for eksklusion. I 2020 blev 38 selskaber ekskluderet på baggrund af kriteriet for uacceptabel klimaadfærd. Aktieporteføljens samlede score for omstillingsparathed måles årligt og er siden 2019 steget betydeligt.

Derudover investeres ikke i virksomheder, hvor en overvejende andel af omsætningen kommer fra kul- og tjæresandsaktiviteter – herunder anvendelse af kul i energimixet hos forsyningsselskaber. I 2020 var grænsen fastsat til, at 30 % af omsætningen måtte komme fra kul- og tjæresandsaktiviteter, og denne grænse er fremadrettet sat yderligere ned til 25 %. Dette eksklusionskriterie medførte 170 nye eksklusioner i 2020.

Grønne investeringer i Sampension-fællesskabet

Sampension Liv og pensionskasserne i administrationsfællesskabet har i 2020 øget de grønne investeringer med knap 4 mia. kr. til 16,5 mia. kr. ved udgangen af året. Næsten to tredjedele er placeret i aktier og skov. Grønne investeringer er ikke entydigt defineret i dag, men EU er ved at udvikle et fælles begrebsunivers. Her er investeringerne opgjort baseret på de oplysninger, der er indberettet til Forsikring & Pension i regi af klimapartnerskaber samt skovinvesteringer.

Aktivt ejerskab

Sampension-fællesskabet forholder sig aktivt til selskaber, der vurderes ikke at agere ansvarligt i forhold til selskabets miljø- og klimamæssige indvirkning, sociale indvirkning og god selskabsledelse, herunder igennem dialog med selskabets ledelse og andre interessenter. Hermed løftes barren for ansvarlighed løbende.

Fald i klimaaftryk på

23 %

276

**Ekskluderede
selskaber**

Screening og kritiske dialoger

Børsnoterede selskaber overvåges løbende af et professionelt og uafhængigt screeningsselskab, og screeningen tager afsæt i FN's Global Compact og OECD's retningslinjer for multinationale selskaber. Hvis det konstateres, at et selskabs adfærd i væsentlig grad er i strid med politik og retningslinjer for ansvarlige investeringer, vurderes det om selskabet har handlet enten uacceptabelt, acceptabelt eller skal sættes på en overvågningsliste, mens der foretages yderligere undersøgelser eller indledes en dialog med selskabet. Aktier i uacceptable selskaber tilføjes eksklusionslisten og afhændes.

Der er startet i alt 32 kritiske dialoger i 2020, hvoraf 8 er afsluttet efter et positivt dialogforløb, hvor selskaberne har efterlevet Sampensions krav til løsning på dialogpunktet. Hertil er der screenet for kul- og tjæresandsaktiviteter samt selskabernes omstillingsevne. 276 selskaber var ved udgangen af 2020 på Sampensions eksklusionsliste. En stor andel af disse – 208 – er klimarelaterede eksklusioner. De resterende 68 eksklusioner relaterer sig dels til forhold i miljømæssige (E), Sociale (S) eller Governance (G) forhold i selskaberne, ligesom enkelte selskaber er ekskluderet som følge af internationale sanktioner eller Sampensions landeeksklusioner. Eksklusionsliste offentliggøres løbende på hjemmesiden.

Forbedrende dialoger

Med henblik på at understøtte FN's verdensmål igangsættes forbedrende, proaktive dialoger med udvalgte selskaber i porteføljen, hvor det vurderes, at de ikke i tilstrækkelig grad understøtter FN's verdensmål. Der er særligt fokus på selskaber, der vurderes at præstere dårligere end sammenlignelige selskaber.

Formålet med det forbedrende dialogprogram er at understøtte virksomheders deltagelse i en bæredygtig udvikling. Dialogen tager udgangspunkt i temaer, der understøtter et eller flere specifikke verdensmål. Selskaber udvælges til dialog på baggrund af, om de bidrager negativt til verdensmålene eller ikke i tilstrækkelig grad understøtter verdensmålene i forhold til potentialet for deres forretningsmodel.

I det forbedrende dialogprogram er der startet dialog med 24 selskaber i 2020.

Stemmeafgivelse

Sampension-fællesskabet stemmer på generalforsamlinger for de danske OMX C25 selskaber og på generalforsamlinger for danske og udenlandske børsnoterede virksomheder, hvor vi repræsenterer mere end 3 % af stemmerne.

For øvrige børsnoterede selskaber søger Sampension-fællesskabet at maksimere påvirkningen af selskaberne sammen med andre institutionelle investorer via netværk. Vi stemmer altid på generalforsamlinger for selskaber, hvor der er en igangværende kritisk dialog.

Unoterede aktier er underlagt de samme retningslinjer som børsnoterede aktier, hvor den ansvarlige politik inddrages via due diligence-processen og søges implementeret med de nødvendige aftaler med forvaltere. I porteføljen af direkte ejede ejendomme udlejes ikke til selskaber, der figurerer på eksklusionslisten. Ligeledes investeres der ikke i internt forvaltede porteføljer i obligationer og gældsandele i selskaber på eksklusionslisten.

Der bliver yderligere redegjort for, hvordan investeringerne håndteres ansvarligt i den lovpligtige redegørelse om samfundsansvar, se [sampension.dk/aarsrapport](https://www.sampension.dk/aarsrapport).

ESG-nøgletal giver sammenlignelighed og gennemsigthed

Sampension-fællesskabet har valgt at støtte pensionsbranchens ønske om en fælles standard og offentliggøre en oversigt over ESG-nøgletal efter den vejledning, som FSR – danske revisorer, Nasdaq og Finansforeningen lancerede i juni 2019.

Sampension Liv Koncern	Enhed	2020	2019	2018
E - Miljødata				
CO2-udledning i virksomheden				
CO2 scope 1	Ton	50	73	68
CO2 scope 2	Ton	225	213	291
Energiforbrug	Gigajoule	6.409	7.315	7.433
Vedvarende energiandel	Pct.	67	64	62
Vandforbrug	m ³	2.568	3.290	2.977
CO2-udledning i den børsnoterede aktieportefølje				
Total udledning	Ton/CO2e	1.113.075	1.374.951	-
Finansieret udledning	Ton/mio.€	159	225	-
Carbon intensitet	Ton/mio.€	192	242	-
Vægtet gennemsnitlige carbon intensitet	Ton/mio.€	156	203	-
S - Sociale data				
Fuldtidsarbejdsstyrke	FTE	317	297	285
Kønsdiversitet alle	Pct.	48	49	49
Kønsdiversitet ledere	Pct.	44	40	36
Lønforskelle mænd/kvinder alle	Gange	1,2	1,3	1,3
Lønforskelle mænd/kvinder ledere	Gange	1,2	1,4	1,3
Medarbejderomsætning	Pct.	12,6	14,2	15,2
Sygefravær	Dage/FTE	3,7	4,7	4,7
Medarbejdere uden sygedage	Antal	156	120	103
Betalte skatter	Mio. kr.	2.585	6.346	1.951
G - Ledelsesdata				
Bestyrelsens kønsdiversitet	Pct.	36	36	36
Tilstedeværelse på bestyrelsesmøder	Pct.	91	93	83
Lønforskel mellem CEO og medarbejdere	Gange	8,0	8,3	8,4

For uddybning og definitioner, se den lovpligtige redegørelse for samfundsansvar.

ESG-nøgletallene viser bl.a. følgende:

- Miljødata og CO2-udledning for virksomheden falder primært grundet coronapandemien og deraf følgende mindre aktivitet, men har også et iboende fald flere steder.
- Aktieporteføljens klimaaftryk falder markant. Den gennemsnitlige vægtede carbon intensitet, som anbefales af TCFD til vurdering af porteføljens afledte CO2-udledning, er faldet med 23 % fra 2019 til 2020. Den samlede afledte CO2-udledning fra den børsnoterede aktieportefølje lå i 2020 på 1,1 mio. ton mod 1,4 mio. ton året før.
- De sociale data viser en høj grad af kønsmæssig lighed i organisationen herunder en stigende andel af kvindelige ledere til 44 %, hvilket betragtes som ligelig kønsfordeling. Lønforskellen mellem mænd og kvinder på 1,2 gange er udtryk

for en ulige kønsfordeling på specialiststillinger, hvor lønnen typisk er højere. Opgørelser viser, at Sampension Administrationsselskab A/S har ligeløn ved sammenlignelige stillinger.

- Sampension er en god arbejdsplads med et lavt sygefravær, som i gennemsnit har ligget under fem dage siden 2016. Sygefraværet dykkede yderligere i 2020 som følge af ændret adfærd under corona-pandemien. Hele 156 personer havde ingen sygedage i 2020.
- Ledelsesdata viser, at bestyrelsen i Sampension Liv har en ligelig fordeling mellem kønnene som defineret i Erhvervsstyrelsens vejledning.
- I betalte skatter indgår pensionsafkastskat, som afhænger af de enkelte års realiserede investeringsafkast. Det er den væsentligste forklaring på udsvingene. Herudover er betalt A-skat noget mindre i 2020, da betalingen af tre måneders A-skat er udskudt til 2021 pga. regeringens corona hjælpepakker.

Resultat, solvenskapitalkrav og kapitalgrundlag

Resultat på 54 mio. kr.

Sampension Livs resultat blev i 2020 et overskud på 54 mio. kr. efter skat mod et overskud på 80 mio. kr. i 2019. Årets resultat består i det væsentligste af egenkapitalens andel af årets afkast af investeringsporteføljen samt risikoforrentning. Resultatet for 2020 blev på niveau med det forventede.

Egenkapital på

3,7 mia. kr.

Bestyrelsen foreslår, at årets overskud henlægges til "Overført resultat" under egenkapitalen. Egenkapitalen udgjorde herefter uændret 3,7 mia. kr. i moderselskabet. For koncernen udgjorde egenkapitalen 19,7 mia. kr. pr. 31. december 2020. Forskellen mellem moderselskabets og koncernens egenkapital skyldes, at AP, PJD og ISP med flere investerer i blandt andet Sampension Invest. Investorer, som ikke er en del af Sampension Liv koncernen, indgår som minoritetsaktionærer i koncernregnskabet's egenkapital.

Solvenskrav og kapitalgrundlag

Samlet set vurderes det opgjorte solvenskapitalkrav at være dækkende for selskabets risici. Sampension Liv opgør solvenskravene i henhold til standardmodellen specificeret i Solvens II-regelsættet.

Solvensdækning på

275 %

Solvenskapitalkrav og kapitalgrundlag Mio. kr.	31.12.2020	31.12.2019
Kapitalgrundlag	7.594	7.731
Solvenskapitalkrav (SCR)	2.760	2.635
Minimumskapitalkrav (MCR)	690	659
Overskydende kapitalgrundlag	4.834	5.095
Solvensdækning i forhold til SCR	275%	293%
Solvensdækning i forhold til MCR	1100%	1173%

Solvensdækningen – dvs. kapitalgrundlaget i forhold til solvenskapitalkravet – var pr. 31. december 2020 på 275 %. Faldet i forhold til 31. december 2019 skyldtes dels effekt af fald i kapitalgrundlaget på grund af udbetaling af bonuskapital til kunderne, dels effekt af stigning i solvenskapitalkrav som følge af fald i tabsabsorbering med hensættelser. Solvensdækningen er fortsat meget robust.

Yderligere information findes i rapporten Solvens og finansiell situation 2020, som kan findes på sampension.dk/aarsrapport. I rapporten er der også givet oplysninger om følsomhed over for risici i henhold til regnskabsbekendtgørelsens § 126.

Stigende hensættelser til forsikringskontrakter

Livsforsikringshensættelser for policer i traditionel gennemsnitsrente er fastsat til markedsværdi ud fra forudsætninger om omkostninger, levetid, invaliditetsrisiko, pensioneringstidspunkt samt sandsynlighed for tilbagekøb og omskrivning til fripolicy blandt kunderne. Markedsværdien beregnes på basis af Solvens II diskonteringsrentekurven med VA. Desuden anvendes Finanstilsynets benchmark for forventede fremtidige levetidsforbedringer i beregning af hensættelserne.

Markedsværdistyrkelses, som indgår i hensættelserne, steg i 2020 med 2,4 mia. kr. Den væsentligste årsag til stigningen var fald i diskonteringsrenterne.

Hensættelser til gennemsnitsrenteprodukter udgjorde ultimo 2020 i alt 118,6 mia. kr. mod 116,0 mia. kr. ved udgangen af 2019. Kollektive bonuspotentialer vedrørende rentegrupper indregnet i hensættelser til gennemsnitsrente faldt i 2020 med 0,5 mia. kr. til 3,9 mia. kr. Det skyldes især, at afdækningsporteføljen ikke fuldt ud afdækker renteændringers påvirkning på markedsværdistyrkelses.

Bonusgraden angiver individuelle og kollektive bonuspotentialers størrelser i forhold til kundernes depoter. Bonusgraden for både rentegruppe F, rentegruppe G og ugaranteret genforsikring er faldet i 2020, især på grund af fald i kollektive bonuspotentialer og stigning i depoter.

Bonuspotentialer og bonusgrader		31.12.2020		31.12.2019	
		Mio. kr. Bonus-potentialer	% Bonus-grader	Mio. kr. Bonus-potentialer	% Bonus-grader
Rentegruppe	Gennemsnitlig grundlagsrente				
F	Ugaranteret	86	7,7	106	10,1
G	0%	3.767	7,5	4.281	8,5
Traditionel gennemsnitsrente, rentegrupper i alt		3.853	-	4.387	-
Ugaranteret genforsikring		5.143	15,2	5.924	17,7
Samlede bonuspotentialer		8.996	-	10.312	-

Hensættelser for policer i markedsrente blev i 2020 forøget med 6,0 mia. kr. til 101,8 mia. kr. ultimo året. Stigningen skyldtes især årets investeringsafkast samt præmieindbetalinger, da 91 % af Sampension Livs præmiebetalende kunder har 3 i 1 Livspension, og alle nye kunder får dette produkt.

Forventninger til 2021

Sampension Liv forventer en moderat vækst i præmieindbetalinger og antal kunder i 2021 set i forhold til 2020, hvor væksten har været meget høj. Pensionister forventes fortsat at udgøre en stigende andel af kunderne. De samlede forsikringsmæssige administrationsomkostninger forventes bibeholdt på samme niveau som 2020.

Sampension Liv har ændret depotrenterne pr. 1. januar 2021, så den for policer med hensigtserklærede ydelser i gennemsnitsrentemiljøet udgør 3,5 % mod 5,0 % i 2020. Depotrente til ugaranteret genforsikring er ændret til 3,0 % pr. 1. januar 2021 mod 4,0 % i 2020. For ordninger med markedsrente bliver kundernes depoter løbende tilskrevet det realiserede afkast.

Egenkapitalens resultat afhænger af udviklingen på de finansielle markeder. Baseret på et uændret renteniveau forventes egenkapitalen at få et resultat efter skat for 2021 i niveauet 50-100 mio. kr.

Øvrige forhold

Usikkerhed ved indregning og måling

Ledelsen foretager en række skøn og vurderinger om fremtidige forhold, når årsrapporten udarbejdes. Disse skøn har indflydelse på den regnskabsmæssige værdi af aktiver og forpligtelser. Ledelsens skøn og vurderinger har den væsentligste effekt for hensættelser til forsikringskontrakter samt opgørelse af dagsværdier af illikvide aktiver som fx unoterede finansielle instrumenter og ejendomme. Der er redegjort for ledelsens skøn og vurderinger i noten om anvendt regnskabspraksis. Revisions- & risikoudvalget og bestyrelsen gennemgår årligt de skøn og værdiansættelsesmetoder, som anvendes i Sampension Livs årsregnskab.

Begivenheder efter regnskabsårets udløb

Der er ikke fra balancedagen og til dato indtrådt forhold, som forrykker vurderingen af årsrapporten.





Selskabsoplysninger

2

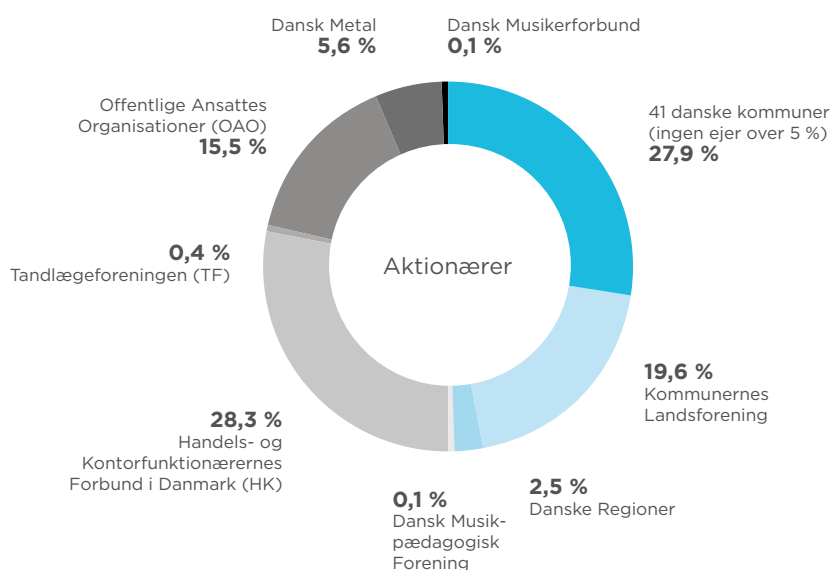
Ledelsesstruktur	24
Koncernstruktur og selskabsoversigt	26
Ledelse og ledeshverv	28

Ledelsesstruktur

Aktionærer

Sampension Liv er ejet af overenskomstparterne på de overenskomstområder, hvor Sampension Liv er pensionsleverandør. Sampension Livs aktiekapital på 800.000 kr. er fordelt med den ene halvdel til lønmodtagerorganisationerne og den anden halvdel til arbejdsgivere og arbejdsgiverorganisationerne.

Aktiekapitalen er fordelt på 800 aktier à 1.000 kr. Udbytte til aktionærene kan ifølge Sampension Livs vedtægter udgøre op til 5 %, dog maksimalt 40.000 kr. Der er ikke udbetalt udbytte siden 2011, da aktionærene ønsker, at overskuddet kommer kunderne til gode.



Bestyrelse

Sampension Livs bestyrelse består af repræsentanter for aktionærene, to bestyrelsesmedlemmer indstillet af bestyrelsen samt repræsentanter for koncernens medarbejdere.

Oplysninger om bestyrelses- og direktionsmedlemmers ledelseshverv fremgår af oversigt på side 28-31.

Bestyrelsen har i 2020 afholdt fem møder, et seminar og en temadag.

Revisions- & risikoudvalg

I overensstemmelse med EU's og danske krav til revisionsudvalg i virksomheder af interesse for offentligheden har bestyrelsen i Sampension Liv nedsat et særskilt revisions- & risikoudvalg.

Tidligere nationalbankdirektør Torben Nielsen er formand for revisions- & risiko-udvalget og lever gennem erhvervsforløb og uddannelsesmæssig baggrund op til kvalifikationskravene i henhold til reglerne om revisionsudvalg. Torben Nielsen lever op til kravene om uafhængighed.

Udover Torben Nielsen bestod revisions- & risikoudvalget i 2020 af tre medlemmer udpeget af bestyrelsen: Jørn Pedersen (bestyrelsesformand), Kim Simonsen (næstformand for bestyrelsen) og Anne Mette Barfod (bestyrelsesmedlem).

Der har i 2020 været afholdt fire møder i revisions- & risikoudvalget.

Rammerne for revisions- & risikoudvalgets arbejde er fastlagt i et kommissorium. Udvalgets primære opgaver er at:

- overvåge regnskabsaflæggelsesprocessen
- forberede bestyrelsens behandling og beslutning vedrørende risikodokumenter om selskabets kapital-, solvens- og operationelle forhold
- overvåge om risikostyringsystemer, interne kontrolsystemer og intern revision fungerer effektivt
- overvåge den lovpligtige revision af årsregnskabet mv.
- overvåge og kontrollere revisors uafhængighed.

Der er etableret en whistleblowerordning, der sikrer, at ansatte i Sampension via en særlig, uafhængig og selvstændig kanal kan indberette overtrædelser og potentielle overtrædelser af relevant regulering begået af virksomheden, herunder vedrørende bestikkelse og korrupsion, konkurrenceret, svig og økonomisk kriminalitet, chikane og diskrimination samt beskyttelse af personoplysninger. Whistleblowerordningen er i overensstemmelse med ny lovgivning for whistleblowerordninger, der træder i kraft pr. 1. januar 2022.

Indberetninger til whistleblowerordningen sker via en whistleblower it-plattform, og henvendelser hertil screenes af advokatvirksomheden Kromann Reumert, der varetager whistleblowerordningen. Kromann Reumert informerer herefter formanden for revisions- & risikoudvalget og den ansvarlige for compliancefunktionen via it-plattformen. Der har ikke været indberetninger i 2020.

Udvalg for ansvarlige investeringer

Den ansvarlige investeringspolitik omfatter alle fire parter i administrationsfællesskabet. Bestyrelserne har nedsat et tværgående udvalg, der kvalificerer og indstiller til beslutninger på ESG-området. Udvalgets formål er at drøfte sociale, klima-, miljø- og selskabsmæssige overvejelser ved investeringsbeslutninger foretaget i de fire pensionsvirksomheder med henblik på at opnå enighed om de principper, der skal indgå i pensionsvirksomhedernes politik for ansvarlige investeringer.

Kim Simonsen (formand for udvalget, næstformand for bestyrelsen), H.C Østerby (bestyrelsesmedlem) og Anne Mette Barfod (bestyrelsesmedlem) har i 2020 været Sampension Livs medlemmer af udvalget. Der har i 2020 været afholdt tre møder i udvalget.

Organisation og ledelse

Sampensions daglige ledelse udgøres af direktionen. Hertil kommer fem direktørrområder med ansvar for den daglige drift og udvikling og to stabsområder (Direktionssekretariat samt Kommunikation og HR). Nærmere beskrivelse af organisationen kan ses på sampension.dk/organisation.

Der er oprettet en risikostyringsfunktion, compliancefunktion, aktuarfunktion og intern auditfunktion, der bidrager til at sikre effektiv styring i administrationsfællesskabet. De ansvarlige for de pågældende afdelinger er udpeget som nøglepersoner og har en kontrollerende rolle i forhold til administrationsfællesskabets arbejde.

Aflønning

Bestyrelserne i de finansielle virksomheder, som administreres af Sampension, har udformet en lønpolitik i overensstemmelse med EU's og danske krav. Aflønningsprincipperne har til formål at sikre, at ledelse og medarbejdere honoreres på en sådan måde, at virksomhedens forretningsmæssige og langsigtede strategiske mål understøttes bedst muligt.

Aflønningsforholdene afspejler og understøtter, at Sampension til stadighed formår at rekruttere og fastholde en kompetent og ansvarlig ledelse, der fremmer en sund og effektiv risikostyring og ikke motiverer til at tage overdrevne risici, ligesom aflønningsprincipperne skal forebygge interessekonflikter til gavn for kunderne.

Der henvises til regnskabets note 5 samt sampension.dk/bestyrelse, hvor der er oplysninger om lønpolitikken.

Kønssammensætning i ledelsen

Bestyrelsen har med sin nuværende sammensætning en ligelig fordeling mellem kønnene på 35,7 % / 64,3 % svarende til 5 kvinder og 9 mænd. Fordelingen er i overensstemmelse med Erhvervsstyrelsens vejledning om, hvad der betragtes som en ligelig kønsfordeling i forhold til antallet af bestyrelsesmedlemmer.

Bestyrelsen ønsker en ligelig kønsfordeling i øvrige ledelsesniveauer inklusive direktionen og har i Sampension Administrationsselskab A/S fastlagt et måltal på mindst 40 % for andelen af det underrepræsenterede køn for ledere med personaleansvar. I 2020 steg antallet af kvindelige ledere til 44 % fra 40 % i 2019. Dermed er målsætningen fortsat opnået. Måltallet revurderes årligt.

Der er redegjort for status på måltal mv. i den lovpligtige redegørelse for samfundsansvar på sampension.dk/aarsrapport.

Koncernstruktur og selskabsoversigt

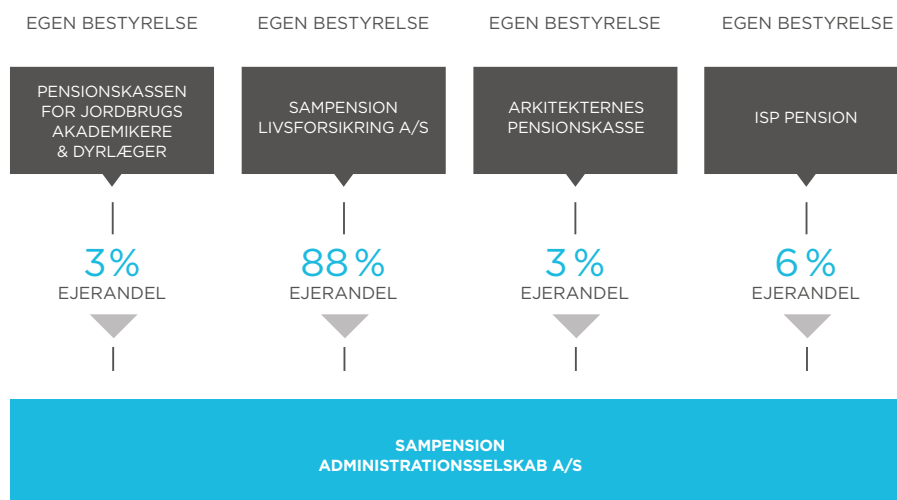
Sampension koncernen består af moderselskabet Sampension Livsforsikring A/S, datterselskabet Sampension Administrationsselskab A/S samt en række øvrige datterselskaber og associerede selskaber. De varetager tilsammen koncernens forretningsområder.

Sampension Administrationsselskab A/S

Formålet for Sampension Administrationsselskab A/S er at varetage administrative opgaver for livsforsikringselskaber, pensionskasser og pensionselskaber samt kapitalforvaltning i bred forstand og anden virksomhed, der er forbundet hermed.

I administrationsfællesskabet administreres pt. selskaber i Sampension koncernen samt Arkitekternes Pensionskasse, Pensionskassen for Jordbrugsakademikere & Dyrlæger og Pensionskassen for teknikum- og diplomingeniører (ISP). Ejerkredsen i Sampension Administrationsselskab A/S består af Sampension Livsforsikring A/S (88 %), Arkitekternes Pensionskasse (3 %), Pensionskassen for Jordbrugsakademikere & Dyrlæger (3 %) og ISP (6 %).

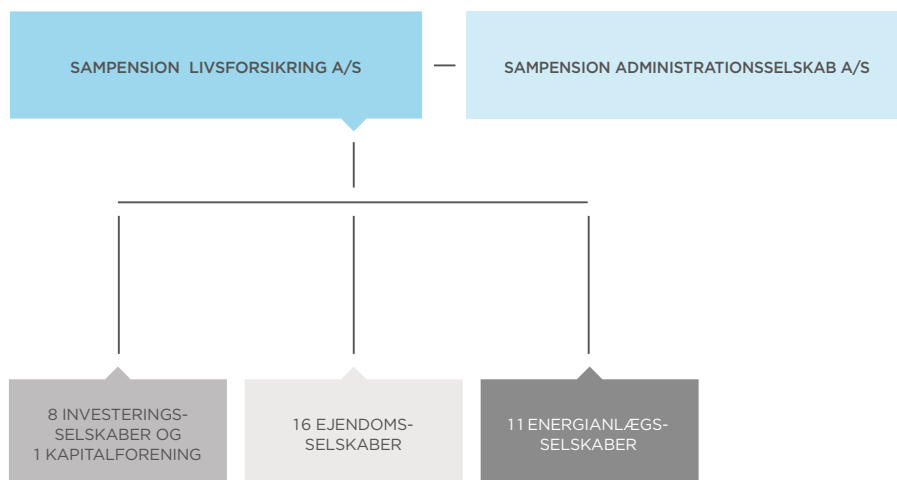
Administrationsfællesskabet



▼ Administrationsaftale med ens vilkår

Øvrige selskaber

Udover Sampension Administrationselskab A/S består koncernen af flere ejendomsselskaber samt af en række investeringsselskaber og en kapitalforening, hvori især forvaltningen af alternative investeringer og aktier bliver varetaget for alle pensionsvirksomheder administreret inden for Sampensions administrationsfællesskab.



Selskabsoversigt pr. 31. december 2020

For yderligere oplysninger om tilknyttede virksomheder henvises til regnskabets note 29.

Ledelse og ledelseshverv

Bestyrelse

Medlemmer, der repræsenterer kommuner, regioner og fælleskommunale institutioner:

Borgmester Jørn Pedersen, Kolding Kommune, formand
Borgmester Martin Damm, Kalundborg Kommune
Borgmester Hans Christen Østerby, Holstebro Kommune

Medlemmer, der repræsenterer de forsikredes forhandlingsberettigede organisationer:

Forbundsformand i HK/Danmark Kim Simonsen, næstformand
Sektorformand i HK/Stat Rita Bundgaard
Sektorformand i HK/Kommunal Lene Roed Poulsen
Næstformand i Dansk Metal René Nielsen

Medlemmer indstillet af bestyrelsen:

CFO i Dansk Flygtningehjælp Anne Mette Barfod
Tidligere Nationalbankdirektør Torben Henning Nielsen

Medlemmer valgt af medarbejderne:

Pensionsrådgiver John Helle
Digital kommunikationsrådgiver Morten Lundsgaard
Forretningsarkitekt Majbritt Pedersen
Pensionsrådgiver Annett Schultz
Scrum Master Søren Sperling

Direktion

Administrerende direktør Hasse Jørgensen
Chief Operating Officer Mads Smith Hansen

Ledelsesgruppe

Administrerende direktør Hasse Jørgensen
Chief Operating Officer Mads Smith Hansen
Kommunikations- & HR-direktør Søren P. Espersen
Investeringsdirektør Henrik Olejasz Larsen
Økonomidirektør Pernille Henriette Vastrup
Kundedirektør Ole B. Tønnesen
Direktør for produkter Anne Louise Baltzer Engelund
IT-direktør Morten Lund Madsen
Direktør for direktionssekretariatet Christian Due

Ansvarshavende aktuar

Peter Fledelius

Intern revision

Koncernrevisionschef Gert Stubkjær

Ekstern revision

PwC
Statsautoriseret Revisionspartnerselskab
Strandvejen 44
2900 Hellerup

Generalforsamling

Ordinær generalforsamling afholdes den 23. marts 2021.

Ledelseshverv

Denne oversigt viser Sampension Livsforsikring A/S bestyrelses- og direktionsmedlemmers ledelseshverv i andre erhvervsvirksomheder. I oversigten indgår ikke ledelseshverv i Sampensions 100 % ejede datterselskaber.

Bestyrelse

Borgmester Jørn Pedersen, formand, født 1968

Formand for bestyrelsen i Sampension Administrationsselskab A/S
Formand for bestyrelsen IBA, Erhvervsakademi Kolding
Næstformand for bestyrelsen i Erhvervsklubben Kolding
Medlem af bestyrelsen i Billund Lufthavn A/S
Medlem af bestyrelsen i Koldinghallerne A/S
Medlem af bestyrelsen i Slotssøbadets Fond
Medlem af bestyrelsen Foreningen Business Kolding
Medlem af Advisory Board for bestyrelsen i Fonden Business Kolding

Forbundsformand Kim Simonsen, næstformand, født 1961

Formand for bestyrelsen i Refshaleøen Holding A/S
Formand for bestyrelsen i Refshaleøens Ejendomsselskab A/S
Formand for bestyrelsen i AKF Holding A/S
Formand for bestyrelsen i AKF Invest CPH A/S
Formand for bestyrelsen og direktør i ASX7 ApS
Formand for bestyrelsen i HK-Huset A/S
Formand for fællesudvalget for ansvarlige investeringer for Sampension Livsforsikring A/S, Arkitekternes Pensionskasse, Pensionskassen for Jordbrugsakademikere & Dyr læger og Pensionskassen for teknikum- og diplomingeniører
Næstformand for bestyrelsen i Sampension Administrationsselskab A/S
Næstformand for bestyrelsen i HK/Danmark A-kasse
Næstformand for forretningsudvalget i Dansk Flygtningehjælp
Medlem af bestyrelsen og repræsentantskabet i Arbejdsmarkedets Tillægspension (ATP)
Medlem af bestyrelsen i Aktieselskabet Arbejdernes Landsbank
Medlem af bestyrelsen i A-Pressen A/S
Medlem af bestyrelsen i Copenhagen Business Academy
Medlem af bestyrelsen i Fonden for Entreprenørskab - Junior Achievement
Medlem af bestyrelsen i Uddannelser i Nordsjælland (UNORD)
Medlem af hovedbestyrelsen og forretningsudvalget i Fagbevægelsens Hovedorganisation

CFO Anne Mette Barfod, født 1970

Formand for bestyrelsen i Investeringsforeningen Alm. Brand Invest
Medlem af bestyrelsen i Sampension Administrationsselskab A/S
Medlem af fællesudvalget for ansvarlige investeringer for Sampension Livsforsikring A/S, Arkitekternes Pensionskasse, Pensionskassen for Jordbrugsakademikere & Dyr læger og Pensionskassen for teknikum- og diplomingeniører

Sektorformand Rita Bundgaard, født 1960

Medlem af bestyrelsen i Sampension Administrationsselskab A/S
Medlem af bestyrelsen i Administrationsaktieselskabet Forenede Gruppeliv
Medlem af repræsentantskabet i Forbrugsforeningen af 1886

Borgmester Martin Damm, født 1963

Formand for bestyrelsen i Kombit A/S
Medlem af bestyrelsen i Sampension Administrationsselskab A/S
Medlem af bestyrelsen i Kalundborg Forsyning Holding A/S

Næstformand Renè Nielsen, født 1968

Formand for bestyrelsen for AOF
Næstformand i Dansk Metal
Medlem af bestyrelsen i Sampension Administrationselskab A/S
Medlem af bestyrelsen i Dansk Metal A-kasse
Medlem af forretningsudvalget i CO-Industri
Medlem af hovedbestyrelsen i Fagbevægelsen Hovedorganisation

Tidl. nationalbankdirektør Torben Henning Nielsen, født 1947

Formand for bestyrelsen i Investeringsforeningen Sparinvest
Formand for bestyrelsen i Tryg Invest A/S
Formand for bestyrelsen i Kapitalforeningen Tryg Invest Funds
Formand for bestyrelsen i Ny Holmegaard Fonden
Formand for bestyrelsen for Vordingborg Borg Fond
Næstformand for bestyrelsen i Tryg A/S
Næstformand for bestyrelsen, formand for Revisions- og risikoudvalgene og medlem af nominerings- og aflønningsudvalgene i Tryg forsikring A/S
Medlem af bestyrelsen i Sampension Administrationselskab A/S

Sektorformand Lene Roed Poulsen, født 1963

Medlem af bestyrelsen i Sampension Administrationselskab A/S
Medlem af bestyrelsen i PKA A/S
Medlem af bestyrelsen i Pensionskassen for Socialrådgivere, Socialpædagoger og Kontorpersonale (inkl. et datterselskab)
Medlem af bestyrelsen i Forbrugsforeningen af 1886
Medlem af bestyrelsen i Kommanditselskabet Christiansminde

Borgmester Hans Christen Østerby, født 1955

Formand for bestyrelsen i Midtjyllands Lufthavn a.m.b.a.
Formand for bestyrelsen i Sport Event Denmark
Næstformand for bestyrelsen i Holstebro-Struer Havn
Medlem af bestyrelsen i Holstebro Udvikling P/S
Medlem af bestyrelsen i Holstebro Udvikling Komplementar ApS
Medlem af bestyrelsen i Sampension Administrationselskab A/S
Medlem af bestyrelsen i den Erhvervsdrivende Fond Nupark
Medlem af bestyrelsen i den Erhvervsdrivende Fond Nr. Vosborg
Medlem af bestyrelsen i Nupark Innovation A/S
Medlem af fællesudvalget for ansvarlige investeringer for Sampension Livsforsikring A/S, Arkitekternes Pensionskasse, Pensionskassen for Jordbrugsakademikere & Dyr læger og Pensionskassen for teknikum- og diplomingeniører

Pensionsrådgiver John Helle, født 1964

Medlem af bestyrelsen i Sampension Administrationselskab A/S

Digital kommunikationsrådgiver Morten Lundsgaard, født 1968

Medlem af bestyrelsen i Sampension Administrationselskab A/S

Forretningsarkitekt Majbritt Pedersen, født 1962

Medlem af bestyrelsen i Sampension Administrationselskab A/S

Pensionrådgiver Annett Schultz, født 1963

Medlem af bestyrelsen i Sampension Administrationselskab A/S

Scrum Master Søren Sperling, født 1967

Medlem af bestyrelsen i Sampension Administrationselskab A/S

Direktion

Adm. direktør Hasse Jørgensen, født 1962

Adm. direktør i Sampension Administrationselskab A/S

Adm. direktør i Pensionskassen for teknikum- og diplomingeniører

Direktør i Komplementarejendomsselskabet Sorte Hest ApS

Medlem af bestyrelsen i Refshaleøen Holding A/S (inkl. et datterselskab)

Medlem af bestyrelsen i Forsikring & Pension

Chief Operating Officer Mads Smith Hansen, født 1969

Chief Operating Officer i Sampension Administrationselskab A/S

Adm. direktør i Arkitekternes Pensionskasse

Adm. direktør i Pensionskassen for Jordbrugsakademikere & Dyrlæger



LA FRANÇAISE
REAL ESTATE PARTNERS INTERNATIONAL
LP Real Estate Partners International UK Ltd

Company Description
4th Floor
15 Broad Street
London
W1K 1RZ
Tel: 020 7099 7421
www.lfi.co.uk

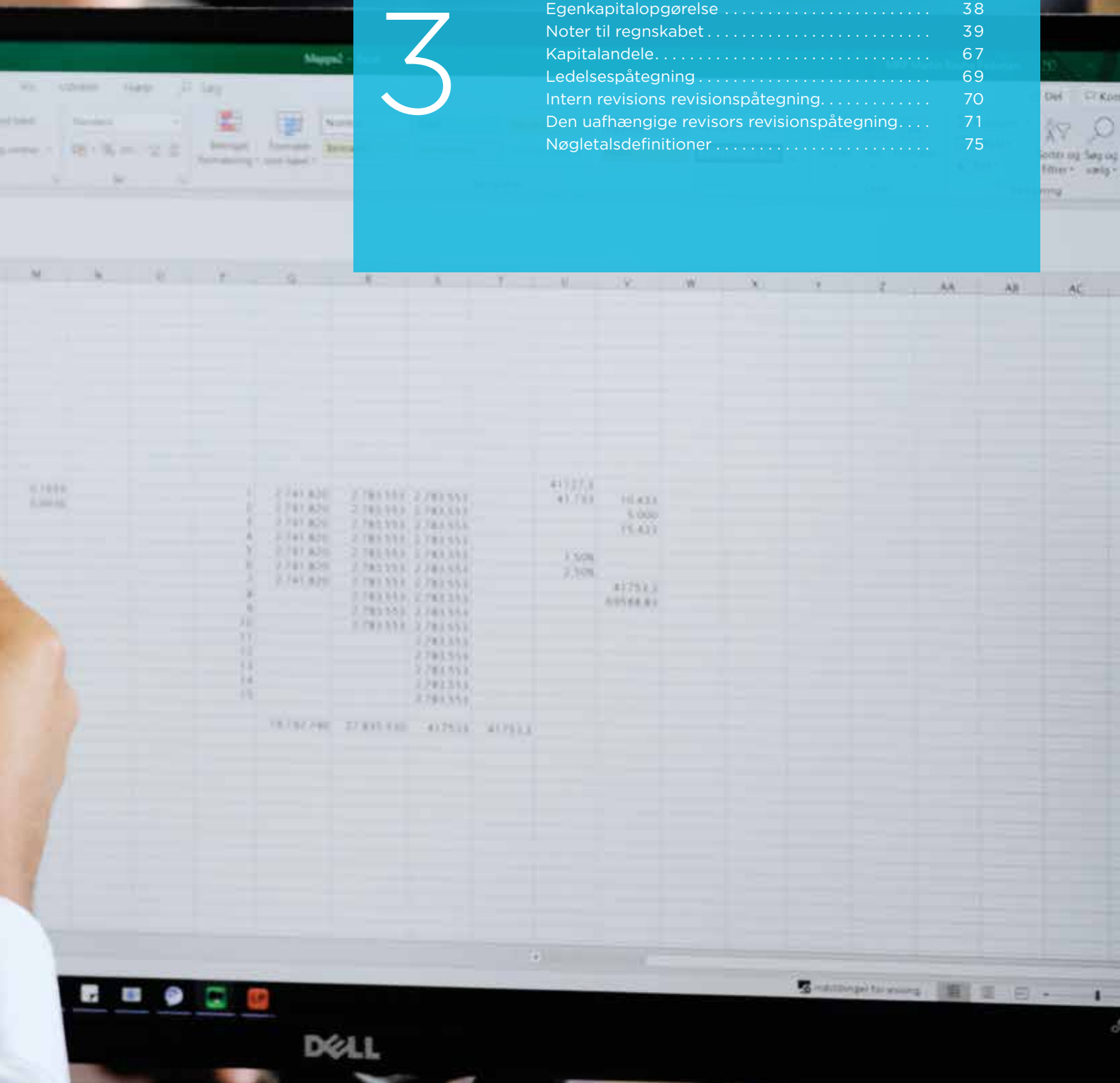
INVOICE	DATE OF TAX EVENT	NETTED CAPITAL GAIN
2018-01-01	2018-01-01	£4,100.00

Check the Box
Self-Payor Tax Code
Signature Date

Koncern- og årsregnskab

3

Koncern- og moderselskabsregnskab	35
Egenkapitalopgørelse	38
Noter til regnskabet	39
Kapitalandele	67
Ledelsespåtegning	69
Intern revisions revisionspåtegning	70
Den uafhængige revisors revisionspåtegning	71
Nøglebetsdefinitioner	75



Koncern- og moderselskabsregnskab

Note	RESULTAT- OG TOTALINDKOMSTOPGØRELSE Mio. kr.	KONCERN		MODERSELSKAB	
		2020	2019	2020	2019
2	Bruttopræmier	11.672	10.129	11.672	10.129
	Afgivne forsikringspræmier	0	0	0	0
	Præmier f.e.r., i alt	11.671	10.129	11.671	10.129
	Indtægter fra kapitalandele i tilknyttede virksomheder	0	0	8.169	11.617
	Indtægter fra kapitalandele i associerede virksomheder	-83	154	106	69
	Indtægter af investeringsejendomme og andre materielle investeringsaktiver	215	309	0	0
3	Renteindtægter og udbytter mv.	3.680	5.130	2.381	3.688
4	Kursreguleringer	13.982	16.858	4.648	3.727
	Renteudgifter	-85	-215	-21	-54
5	Administrationsomkostninger ifm. investeringsvirksomhed	-685	-713	-329	-300
	Investeringsafkast, i alt	17.024	21.524	14.955	18.747
	Pensionsafkastskat	-1.944	-3.487	-1.944	-3.487
6	Udbetalte ydelser	-12.169	-9.416	-12.169	-9.416
	Forsikringsydelse f.e.r., i alt	-12.169	-9.416	-12.169	-9.416
15,16	Ændring i hensættelser f.e.r., i alt	-12.471	-15.805	-12.471	-15.805
14	Ændring i overskudskapital	171	55	171	55
5	Administrationsomkostninger	-179	-175	-179	-175
	Forsikringsmæssige driftsomkostninger f.e.r., i alt	-179	-175	-179	-175
	Overført investeringsafkast	-2.132	-2.884	-63	-106
	FORSIKRINGSTEKNISK RESULTAT	-29	-58	-29	-58
	Egenkapitalens investeringsafkast	118	96	63	106
	Minoritetsaktionærens investeringsafkast	2.015	2.791	0	0
	Andre indtægter	71	55	0	0
	Andre omkostninger	-80	-56	0	0
	RESULTAT FØR SKAT	2.093	2.828	34	48
7	Skat	-40	-26	20	32
	ÅRETS RESULTAT	2.053	2.802	54	80
	Anden totalindkomst				
	Domicilejendom, værdiregulering	21	88	0	0
	Valutakursforskelle, udenlandske virksomheder	-4.650	1.355	-4.650	1.355
	Valutakursforskelle, udenlandske virksomheder, minoritetsaktionærens andel	-1.364	459	0	0
	Pensionsafkastskat	591	-163	591	-163
	Ændring i hensættelser	4.037	-1.186	4.037	-1.186
7	Skat	-5	-19	0	0
	ANDEN TOTALINDKOMST, I ALT	-1.370	533	-22	6
	ÅRETS SAMLEDE TOTALINDKOMST	683	3.335	32	86
	Minoritetsaktionærens andel	-651	-3.249	0	0
	MODERSELSKABETS ANDEL AF ÅRETS SAMLEDE TOTALINDKOMST	32	86	32	86

Koncern- og moderselskabsregnskab (fortsat)

Note	BALANCE Mio. kr.	KONCERN		MODERSELSKAB	
		2020	2019	2020	2019
	AKTIVER				
	IMMATERIELLE AKTIVER	181	183	0	0
8	Driftsmidler	9	13	0	0
9	Domicilejendom	482	171	0	0
	MATERIELLE AKTIVER, I ALT	492	185	0	0
10	Investerings ejendomme og andre materielle investeringsaktiver	5.331	5.621	0	0
	Kapitalandele i tilknyttede virksomheder	0	0	24.695	25.840
11	Udlån til tilknyttede virksomheder	0	0	1.216	1.272
	Kapitalandele i associerede virksomheder	934	900	392	245
11	Udlån til associerede virksomheder	78	91	78	91
	Investeringer i tilknyttede og associerede virksomheder, i alt	1.012	990	26.381	27.447
	Kapitalandele	38.503	39.718	4.425	4.234
	Investeringsforeningsandele	613	597	504	468
	Obligationer	93.366	96.602	92.851	95.885
	Pantesikrede udlån	154	126	154	126
12	Afledte finansielle instrumenter	51.709	45.930	51.704	45.929
	Indlån i kreditinstitutter	2.905	8.814	2.658	8.314
	Andre finansielle investeringsaktiver, i alt	187.250	191.788	152.296	154.957
	INVESTERINGS AKTIVER, I ALT	193.594	198.399	178.677	182.404
13	INVESTERINGS AKTIVER TILKNYTTET MARKEDSRENTETPRODUKTER	108.893	104.150	105.956	100.193
	Tilgodehavender i forbindelse med direkte og indirekte forsikringskontrakter, i alt	248	340	248	340
	Tilgodehavender hos tilknyttede virksomheder	0	0	1.285	1.019
	Andre tilgodehavender	414	411	82	115
	TILGODEHAVENDER, I ALT	663	752	1.615	1.474
	Aktuelle skatteaktiver	7	14	0	8
7	Udsudte skatteaktiver	57	48	0	0
	Likvide beholdninger	2.116	1.519	2.365	1.516
	Øvrige	2.401	3.658	2.401	3.658
	ANDRE AKTIVER, I ALT	4.581	5.239	4.766	5.182
	Tilgodehavende renter samt optjent leje	3.625	3.890	3.569	3.829
	Andre periodeafgrænsningsposter	432	308	245	248
	PERIODEAFGRÆNSNINGSPOSTER, I ALT	4.057	4.198	3.814	4.077
	AKTIVER, I ALT	312.460	313.106	294.828	293.330

Note	BALANCE Mio. kr.	KONCERN		MODERSELSKAB	
		2020	2019	2020	2019
	PASSIVER				
	Selskabskapital	1	1	1	1
	Andre henlæggelser	243	254	77	99
	Reserver, i alt	243	254	77	99
	Overført overskud	3.425	3.402	3.611	3.557
	Minoritetsaktionærs andel	15.999	16.735	0	0
	EGENKAPITAL, I ALT	19.668	20.393	3.689	3.657
14	Overskudskapital	4.086	4.256	4.086	4.256
	ANSVARLIG LÅNEKAPITAL, I ALT	4.086	4.256	4.086	4.256
15	Hensættelser til gennemsnitsrenteprodukter	118.582	116.002	118.582	116.002
16	Hensættelser til markedsrenteprodukter	101.766	95.726	101.766	95.726
	HENSÆTTELSE TIL FORSIKRINGS- OG INVESTERINGSKONTRAKTER, I ALT	220.347	211.727	220.347	211.727
7	Udskudte skatteforpligtelser	122	122	0	0
	Andre hensættelser	74	47	0	0
	HENSATTE FORPLIGTELSE, I ALT	196	168	0	0
	Gæld i forbindelse med direkte forsikring	80	72	80	72
17	Gæld til kreditinstitutter	24.844	23.359	22.669	20.994
	Gæld til tilknyttede virksomheder	0	0	1.372	35
	Aktuelle skatteforpligtelser	40	42	0	0
18	Anden gæld	42.907	52.864	42.385	52.425
	GÆLD, I ALT	67.871	76.337	66.507	73.527
	PERIODEAFGRÆNSNINGSPOSTER	291	225	199	162
	PASSIVER, I ALT	312.460	313.106	294.828	293.330

1	ANVENDT REGNSKABSPRAKSIS
19	EVENTUALFORPLIGTELSE
20	PANTSÆTNINGER
21	KONCERNINTERNE TRANSAKTIONER
22	REALISERET RESULTAT FOR RENTE-, OMKOSTNINGS- OG RISIKOGRUPPER
23	FINANSIELLE INSTRUMENTER INDREGNET TIL DAGSVÆRDI
24	OVERSIGT OVER BEHOLDNINGER OG AFKAST
25	MARKEDSRENTEPRODUKT, AFKAST MV. PR. INVESTERINGSPROFIL
26	SUPPLERENDE NØGLETAL FOR PRODUKTER
27	5 ÅRS HOVEDTAL FOR KONCERN OG 5 ÅRS HOVED- OG NØGLETAL FOR MODERSELSKAB
28	RISIKOSTYRING
29	KAPITALANDELE

Egenkapitalopgørelse

Mio. kr.	Selskabs- kapital	Valutakurs- regulering	Domicil	Overført resultat	Minoritets- andele	I alt
MODERSELSKAB						
Egenkapital 1. januar 2019	1	93	0	3.477	0	3.571
Årets resultat	-	-	-	80	-	80
Anden totalindkomst	-	6	-	-	-	6
Egenkapital 31. december 2019	1	99	0	3.557	0	3.657
Periodens resultat	-	-	-	54	-	54
Anden totalindkomst	-	-22	-	-	-	-22
Egenkapital 31. december 2020	1	77	0	3.611	0	3.689
KONCERN						
Egenkapital 1. januar 2019	1	92	87	3.391	10.426	13.998
Årets resultat	-	-	-	11	2.791	2.801
Anden totalindkomst	-	6	69	-	459	533
Minoritetsandele - nettotilgang	-	-	-	-	3.060	3.060
Egenkapital 31. december 2019	1	99	155	3.402	16.735	20.393
Regulering primo	-	-	-5	-15	20	0
Egenkapital 1. januar 2020	1	99	150	3.386	16.756	20.393
Periodens resultat	-	-	-	38	2.015	2.053
Anden totalindkomst	-	-22	16	-	-1.364	-1.370
Minoritetsandele - nettotilgang	-	-	-	-	-1.407	-1.407
Egenkapital 31. december 2020	1	76	166	3.425	15.999	19.668
Kapitalgrundlag					31.12.2020	31.12.2019
Egenkapital					3.689	3.657
Overskudskapital					4.086	4.256
Immaterielle anlægsaktiver i datterselskab					-181	-183
I alt					7.594	7.731

GENERELT

Koncernens og moderselskabets årsrapport er aflagt i overensstemmelse med Lov om finansiel virksomhed samt Finanstilsynets bekendtgørelse om finansielle rapporter for forsikringselskaber og tværgående pensionskasser (regnskabsbekendtgørelsen).

Ændring i anvendt regnskabspraksis og skøn

Pr. 1. januar 2020 indregnes værdien af leasingkontrakter i balancen som henholdsvis et materielt aktiv og en tilsvarende gældsforpligtelse. Indregningen forøger balancen for koncernen med 1 mio. kr. Indregningen har ingen væsentlig effekt på den samlede totalindkomst og egenkapital. Der er ikke foretaget tilpasning af sammenligningstal for tidligere år.

Herudover er der ikke foretaget ændringer i anvendt regnskabspraksis eller skøn i forhold til sidste år.

Fordeling af realiseret resultat (kontributionsprincip)

De over for Finanstilsynet anmeldte regler for beregning og fordeling af resultatet mellem egenkapitalen, bonuskapitalen og de forsikrede er følgende:

Egenkapitalen og overskudskapitalen (kapitalgrundlaget) tildeles en forholds-mæssig andel af årets investeringsafkast fratrukket den del, der stammer fra renteafdækningsporteføljen. Endvidere tildeles kapitalgrundlaget resultatet af Sampension Livs forretning i Forenede Gruppeliv.

For de garanterede gennemsnitsrente-kontrakter tildeles kapitalgrundlaget en betaling (risikoforrentning) på 0,24 % af kontraktens depotandele. Kapitalgrundlaget tildeles ikke betaling vedrørende ugaranterede kontrakter samt i omkostnings- og risikogrupperne. De forsik-

rede tildeles resten, svarende til årets realiserede resultat, opgjort i henhold til bekendtgørelse om kontributionsprincippet minus den beregnede tildeling til kapitalgrundlaget.

Generelt om indregning og måling

I resultatopgørelsen indregnes alle årets indtægter i takt med, at de indtjenes, og alle årets omkostninger i takt med, at de afholdes. Alle gevinster og tab, værdireguleringer, afskrivninger, nedskrivninger og tilbageførsel af beløb, der tidligere har været indregnet i resultatopgørelsen, indgår i resultatopgørelsen. Kursreguleringer som følge af omregning fra funktionel valuta til præsentationsvaluta indregnes dog i anden totalindkomst. Urealiserede opjusteringer på domicilejendomme indregnes ligeledes i anden totalindkomst. Beløb, der indregnes i anden totalindkomst, korrigeres for den skattemæssige effekt.

Aktiver indregnes i balancen, når det er sandsynligt, at fremtidige økonomiske fordele vil tilflyde koncernen og selskabet, og aktivets værdi kan måles pålideligt. Forpligtelser indregnes i balancen, når det er sandsynligt, at fremtidige økonomiske fordele vil fragå koncernen og selskabet, og forpligtelsens værdi kan måles pålideligt.

Finansielle instrumenter og afledte finansielle instrumenter indregnes på handelsdagen.

Der foretages ikke modregning af finansielle aktiver og finansielle forpligtelser med samme modpart, selv om Sampension Liv har ret til det, idet afhændelse af aktivet og afviklingen af forpligtelsen ikke sker samtidigt.

Ved første indregning benyttes anskaffelsespris, som svarer til dagsværdi. Efterfølgende måles aktiver og forpligtelser primært til dagsværdi. Dette er nærmere beskrevet under de enkelte regnskabsposter.

Ved indregning og måling tages hensyn til forudsigelige tab og risici, der fremkommer inden årsrapporten aflægges, og som be- eller afkræfter forhold, der eksisterede på balancedagen.

Som målevaluta anvendes danske kroner. Alle andre valutaer anses som fremmed valuta.

Regnskabsmæssige skøn

Ved udarbejdelse af koncernregnskabet og årsregnskabet foretager ledelsen en række skøn og vurderinger om fremtidige forhold, som har indflydelse på den regnskabsmæssige værdi af aktiver og forpligtelser.

De anvendte skøn og vurderinger er baseret på forudsætninger, som ledelsen anser for forsvarlige, men som i sagens natur er usikre og uforudsigelige. Forudsætningerne kan være ufuldstændige, og uforudsete fremtidige begivenheder eller omstændigheder kan opstå.

De områder, hvor ledelsens skøn og vurderinger har den væsentligste effekt på koncern- og årsregnskabet, er:

- hensættelser til forsikrings- og investeringskontrakter og
- investeringsaktiver fastlagt med alternative værdiansættelsesmetoder, der er indplaceret i dagsværdihierarkiets niveau 3. Dvs. at måling af dagsværdi sker ud fra input, der i væsentligt omfang ikke er direkte observerbare.

Værdiansættelsen af hensættelser til forsikrings- og investeringskontrakter er især påvirket af usikkerhed på den indregnede forventede fremtidige levetidstrend, der er fastlagt som Finanstilsynets benchmark.

Prissætningen af investeringsaktiver placeret i dagsværdihierarkiets niveau 3 er pga. illikviditet og tidsmæssig forskydning forbundet med større usikkerhed end mere likvide aktiver placeret i niveau

1 og 2, hvor måling af dagsværdi sker ud fra en offentlig tilgængelig kurs på et aktivt marked eller ud fra input, der i væsentligt omfang er direkte observerbare. Ud over usikkerhed knyttet til dagsværdien er der som omtalt under afsnittet om risikostyring en risiko knyttet til, at større salg af illikvide aktiver over en kort tidsperiode ikke kan ske til samme priser som mindre salg. Sampension Liv er dog ikke i praksis udsat for en nævneværdig risiko for at skulle sælge illikvide aktiver på ufordelagtige vilkår. Beholdningen af de mest likvide aktiver indplaceret i dagsværdihierarkiets niveau 1 overstiger langt de årlige betalingsforpligtelser.

De væsentligste investeringsaktiver placeret i niveau 3 er:

- materielle investeringsaktiver, der primært omfatter ejendomme, vindmøller samt skov
- unoterede kapitalandele, heriblandt private equity-, ejendoms- og skovfonde, samt
- unoterede obligationer, heriblandt kreditobligationer og strukturerede obligationer.

Koncernforhold og konsolideringspraksis

Tilknyttede virksomheder indgår i konsolideringen. Koncernregnskabet er udarbejdet på grundlag af årsregnskaber eller anden rapportering for alle de virksomheder, der indgår i konsolideringen, opgjort efter koncernens regnskabspraksis.

Konsolideringen er foretaget ved sammenlægning af ensartede regnskabsposter linje for linje og ved eliminerings af koncernmellemværender samt af koncerninterne indtægter og omkostninger.

Kapitalandele i tilknyttede virksomheder udlignes med moderselskabets andel af den tilknyttede virksomheds regnskabsmæssige indre værdi opgjort ved årets udgang.

Nyerhvervede eller afhændede tilknyttede virksomheder indregnes i koncernregnskabet fra overtagelsestidspunktet henholdsvis indtil afhændelsestidspunktet.

Minoritetsaktionærer

Kapitalandele i tilknyttede virksomheder, som ikke er 100 % ejede af koncernen, indarbejdes fuldt ud i koncernregnskabet. Minoritetsaktionærernes andele vises på separate linjer i tilknytning til resultatopgørelsen og som en del af egenkapitalen.

Koncerninterne transaktioner

Koncerninterne transaktioner foretages på et skriftligt grundlag og afregnes på markedsbaserede vilkår.

RESULTATOPGØRELSE

Forsikringsteknisk resultat

Præmier f.e.r.

Præmieindtægten vedrører forsikringskontrakter og investeringskontrakter med ret til bonus, som er oprettet i forbindelse med et ansættelsesforhold, samt genforsikringskontrakter vedrørende kommuner og regioners forpligtelser overfor tjenestemænd. Præmieindtægten omfatter årets forfaldne bruttopræmier og indskud. Indtægten er fratrukket arbejdsmarkedsbidrag og genforsikringspræmier.

Forenede Gruppeliv

Sampension Livs gruppelivsforsikringer administreres i Forenede Gruppeliv (FG). FG's årsrapport er pro rata indarbejdet i årsrapporten på de relevante regnskabsposter.

I regnskabsposten Præmier f.e.r. indgår Sampension Livs andel af bruttopræmierne. I posten Forsikringsydelse f.e.r. indgår Sampension Livs andel af udbetalte ydelser samt gruppelivsbonus udbetalt til ejerselskaberne. Gruppelivsbonus er risikooverskud efter dækning af udgifter til administration, katastroferisici mv.

Investeringsafkast

Indtægter fra kapitalandele i tilknyttede og associerede virksomheder

Indtægter fra kapitalandele i tilknyttede og associerede virksomheder indeholder koncernens og selskabets forholdsmæssige andel af det samlede resultat efter skat opgjort efter koncernens regnskabspraksis.

I koncernregnskabet indregnes tilknyttede virksomheder fuldt ud, og minoritetsinteresser vises på separate linjer i tilknytning til resultatopgørelsen og som en del af egenkapitalen.

Indtægter af investeringsejendomme og andre materielle investeringsaktiver

Posten indeholder resultat af drift af investeringer i ejendomme og andre materielle investeringsaktiver efter fradrag af omkostninger til administration, men før fradrag af prioritetsrenter. Herudover indgår regulering til dagsværdier for vindmøller.

Renteindtægter og udbytter m.v.

Posten indeholder årets renter fra finansielle investeringsaktiver og likvide beholdninger, indeksregulering af indeksobligationer og modtagne udbytter af kapitalandele, herunder aktier og investeringsfonde. Herudover indgår renteindtægter fra udlån til tilknyttede virksomheder.

Kursreguleringer

Posten omfatter realiserede og urealiserede nettogevinster/-tab på investeringsaktiver, herunder valutakursreguleringer, bortset fra gevinster og tab vedrørende tilknyttede og associerede virksomheder.

Valutakursreguleringer indeholder værdiregulering, der kan henføres til valutakursforskelle ved omregning til danske kroner.

Aktiver og passiver i fremmed valuta, herunder aktiver og passiver i udenlandske tilknyttede virksomheder, omregnes til danske kroner efter lukkekursen på balancedagen. Transaktioner

i året omregnes til transaktionsdagens valutakurs, og såvel realiserede som urealiserede valutakursgevinster og kurstab indregnes i resultatopgørelsen. Resultat i tilknyttede virksomheder omregnes efter gennemsnitskurser. Valutakursreguleringer som følge af omregning fra funktionel valuta til præsentationsvaluta indregnes i anden totalindkomst.

Renteudgifter

Posten renteudgifter indeholder primært årets renteudgifter vedrørende investeringsaktiviteter og prioritetsrenter samt renteelement i forbindelse med leasingaftaler.

Administrationsomkostninger i forbindelse med investeringsvirksomhed

Posten indeholder vederlag for administration, en andel af direkte afholdte administrationsomkostninger, depotgebyrer, etableringsomkostninger og performance fees vedrørende fonde, samt handelsomkostninger vedrørende værdipapirhandel.

Omkostninger vedrørende fonde mv. indgår i posten i det omfang, der er modtaget oplysninger herom.

Pensionsafkastskat

Posten pensionsafkastskat indeholder både individuel og ufordelt pensionsafkastskat.

Den individuelle pensionsafkastskat beregnes ud fra det afkast, der tilskrives kundernes depoter, idet der dog tages højde for eventuel friholdt værdi.

Den ufordelte pensionsafkastskat beregnes med udgangspunkt i forskellen mellem kundernes andel af årets investeringsafkast og afkast, som er tilskrevet kundernes depoter, idet der dog tages højde for eventuel friholdt værdi.

Pensionsafkastskat indregnes i resultatopgørelsen med den del, der kan henføres til årets resultat samt eventuelle reguleringer til tidligere års pensionsafkastskat, og på anden totalindkomst

med den del, der kan henføres til posteringer, der indgår her.

Forsikringsydelse f.e.r.

Forsikringsydelse f.e.r. indeholder udbetalte ydelser for direkte og indirekte forsikring efter fradrag for modtaget genforsikringsdækning. Forsikringsydelse indeholder tillige kontant udbetalt gruppelivsbonus.

Ændring i hensættelser f.e.r.

Posten omfatter årets ændring af hensættelser vedrørende både gennemsnitsrenteprodukter og markedsrenteprodukter.

Ændring i overskudskapital

Posten omfatter årets henlæggelse ved overførsel fra egenkapitalen til individuelle særlige bonushensættelser (bonuskapital), udbetaling af bonuskapital til kunder samt bonuskapitalens andel af investeringsafkast samt betaling, jf. kontributionsprincippet, med fradrag af pensionsafkastskat.

Forsikringsmæssige driftsomkostninger f.e.r.

Forsikringsmæssige driftsomkostninger i moderselskabet omfatter et administrationshonorar i henhold til administrationsaftale med datterselskabet Sampension Administrationsselskab A/S samt direkte afholdte omkostninger. Administrationsomkostningerne er opdelt på forsikringsvirksomhed og investeringsvirksomhed. Administrationsomkostninger for koncernen indeholder endvidere årets afskrivninger på materielle og immaterielle anlægsaktiver.

Overført investeringsafkast

Det forsikringstekniske resultat er fratrukket overført investeringsafkast, der udgør egenkapitalens og minoritetsaktionærernes investeringsafkast.

Andre indtægter

Andre indtægter omfatter indtægter fra administration for andre virksomheder samt andre indtægter, der ikke kan henføres til forsikringsvirksomheden.

Andre omkostninger

Andre omkostninger omfatter omkostninger i forbindelse med administration af andre virksomheder samt andre omkostninger, der ikke kan henføres til forsikringsvirksomheden.

Skat

Sampension Livsforsikring A/S fungerer som administrationselskab i relation til afregning af selskabsskat over for myndighederne.

Selskabet er sambeskattet med de danske datterselskaber, hvor selskabet har haft bestemmende indflydelse i året. Der foretages fuld koncernintern fordeling af skat, således at selskabet skal betale for anvendelse af eventuelle negative skattepligtige indkomster fra de sambeskattede selskaber, ligesom selskabet modtager refusion for de sambeskattede selskabers anvendelse af eventuelt skattemæssigt underskud i selskabet. Betaling henholdsvis refusion svarer til værdien af det anvendte skattemæssige underskud. Indkomster i 100 % ejede ejendomsdatterselskaber anses i skattemæssig henseende for indtjent af Sampension Livsforsikring A/S. Den samlede selskabsskat af de danske datterselskabers nationale beskatningsgrundlag indregnes og betales af Sampension Livsforsikring A/S.

Indkomstskat vedrørende enheder, der ikke er omfattet af national sambeskatning, indgår med skat beregnet på grundlag af skattereglerne i de respektive lande.

Skat af årets resultat omfatter såvel beregnet skat af årets skattepligtige indkomst som regulering af udskudt skat. Aktuell skat er beregnet med udgangspunkt i årets resultat før skat, korrigeret for ikke skattepligtige indtægter og ikke fradragsberettigede omkostninger. Årets skat indregnes i resultatopgørelsen med den del, der kan henføres til årets resultat, og på anden totalindkomst med den del, der kan henføres til posteringer, der indgår her.

De sambeskattede selskaber indgår i a conto skatteordningen. Sampension Livsforsikring A/S hæfter som administrationselskab solidarisk med de sambeskattede selskaber for den del af indkomstskatten, a conto skatten og restskatten samt tillæg og renter, der vedrører det enkelte selskab.

ANDEN TOTALINDKOMST

Anden totalindkomst anføres separat i forlængelse af resultatopgørelsen. I anden totalindkomst indgår poster, som føres direkte på egenkapitalen via anden totalindkomst.

Minoritetsaktionærers andel

I tilknytning til resultatopgørelsen og anden totalindkomst angives den del af det samlede totale resultat, som svarer til minoritetsaktionærernes andel af resultatet.

BALANCE

Immaterielle aktiver

It-udviklingsprojekter, der er klart definerede og identificerbare, og hvor den tekniske udnyttelsesgrad, tilstrækkelige ressourcer og en potentiel fremtidig udviklingsmulighed i virksomheden kan påvises, og hvor det er hensigten at anvende projektet, indregnes som immaterielle anlægsaktiver, såfremt der er sikkerhed for, at kapitalværdien af den fremtidige indtjening kan dække administrationsomkostninger samt selve udviklingsomkostningerne.

It-udviklingsprojekter måles ved indregning til kostpris. Kostprisen omfatter omkostninger direkte tilknyttet anskaffelsen indtil det tidspunkt, hvor aktivet er klar til at blive taget i brug. Kostprisen udgøres af omkostninger til materialer, komponenter, underleverandører, eget direkte lønforbrug tillagt faste funktionsomkostninger.

Udviklingsomkostninger, der ikke opfylder kriterierne for indregning i balancen, indregnes som omkostninger i resultat-

opgørelsen i takt med, at omkostningerne afholdes.

Aktiverede udviklingsomkostninger måles til kostpris med fradrag af akkumulerede af- og nedskrivninger eller til genindvindingsværdien, såfremt den er lavere.

Aktiverede udviklingsomkostninger afskrives fra tidspunktet for færdiggørelsen lineært over den periode, hvori det forventes at frembringe økonomiske fordele. Afskrivningsperioden udgør dog maksimalt 5 år.

Materielle aktiver

Driftsmidler

Driftsmidler måles til kostpris med fradrag af akkumulerede af- og nedskrivninger.

Kostprisen omfatter anskaffelsesprisen samt omkostninger direkte tilknyttet anskaffelsen indtil det tidspunkt, hvor aktivet er klar til at blive taget i brug.

Afskrivninger på inventar, it-anlæg og biler foretages lineært over 2-5 år. En eventuel scrapværdi fastsættes ud fra en skønnet salgspris på det forventede afhændelses- eller udskiftningstidspunkt.

Leasingkontrakter indregnes i balancen til det laveste af dagsværdien af aktivet og nutidsværdien af leasingydelse, beregnet ved anvendelse af leasingaftalens interne rente eller en alternativ lånerente som diskonteringsfaktor. Leasede aktiver af- og nedskrives efter samme praksis som fastlagt for koncernen øvrige driftsmidler.

Den kapitaliserede restleasingforpligtelse indregnes i balancen som en gældsforpligtelse, og leasingydelsens rentedel omkostningsføres løbende i resultatopgørelsen.

Domicilejendom

Koncernens domicilejendom er den kontorejendom, som benyttes af Sampension Administrationsselskab A/S. Domicilejendommen måles til omvurderet værdi

med fradrag af akkumulerede afskrivninger. Den omvurderede værdi opgøres efter DCF-metoden (Discounted cash flow) på grundlag af ejendommens estimerede cash flows fra indtægter og omkostninger for en planlægningsperiode på 10 år og en diskonteringsrentekurve modsvarende planlægningsperioden. Som indtægt anvendes en markedsleje for ejendommen. Fastsættelse af ejendommens omvurderede værdi understøttes af vurdering fra ekstern ekspert.

Stigninger i omvurderet værdi indregnes i anden totalindkomst medmindre stigningen modsvarer en værdinedgang, der tidligere er indregnet i resultatopgørelsen. Fald i omvurderet værdi indregnes i resultatopgørelsen med mindre faldet modsvarer en stigning, der tidligere er indregnet i anden totalindkomst. Afskrivninger indregnes i resultatopgørelsen.

Afskrivning på domicilejendommen foretages lineært over 40 år, idet der forudsættes en scrapværdi på 75 % af dagsværdien.

Investeringsaktiver

Investerings ejendomme

Investerings ejendomme måles til dagsværdi.

For udenlandske boligejendomme fastsættes dagsværdier ud fra offentliggjorte priser ved regelmæssige handler af sammenlignelige ejendomme.

For øvrige investeringsejendomme fastsættes dagsværdier ved hjælp af enten afkastmetoden eller DCF-metoden. Dagsværdier opgjort efter afkastmetoden sker på grundlag af den enkelte ejendoms forventede driftsresultat og tilhørende afkastkrav, hvor der er justeret for atypiske forhold ved ejendomme. Dagsværdier opgjort efter DCF-metoden sker på grundlag af den enkelte ejendoms forventede cash flows fra indtægter og omkostninger for en relevant planlægningsperiode, terminalværdien ved planlægningsperiodens udløb og en diskonteringsrentekurve modsvarende planlægningsperioden.

Ejendomme, der på balancedagen er planlagt solgt, måles til dagsværdi svarende til den forventede salgspris med fradrag af eventuelle omkostninger forbundet med salget.

Investeringer i andre materielle investeringsaktiver

Investeringer i andre materielle investeringsaktiver består af vindmøller og skov, hvor dagsværdier fastsættes med DCF-metoden for det enkelte aktiv på grundlag af cashflows fra forventede indtægter og omkostninger inden for en relevant investeringshorisont og en diskonteringsrentekurve modsvarende investeringshorisonten.

Ved køb og salg af andre materielle investeringsaktiver sker tilgangen respektive afgang ved aftalens indgåelse.

Kapitalandele i tilknyttede virksomheder

Virksomheder, hvor Sampension Livsforsikring A/S har bestemmende indflydelse, indgår som tilknyttede virksomheder. Som udgangspunkt anses virksomheder, hvor koncernen besidder mere end 50 % af stemmerettighederne, som tilknyttede virksomheder. Det afgørende er dog, hvorvidt der er tale om reel indflydelse, og dette vurderes for de enkelte virksomheder ud fra muligheden for at påvirke aktiviteter, ledelsesstruktur, økonomiske dispositioner og risikoforhold. Kapitalandele i tilknyttede virksomheder måles til den forholdsmæssige andel af den regnskabsmæssige indre værdi i henhold til virksomhedernes senest aflagte årsrapport eller anden rapportering, opgjort efter koncernens regnskabspraksis.

Kapitalandele i tilknyttede virksomheder, som ikke er 100 % ejede af Sampension Livsforsikring A/S, indarbejdes fuldt ud i koncernregnskabet. Minoritetsinteresser vises på separate linjer i tilknytning til resultatopgørelsen og som en del af egenkapitalen.

Udlån til tilknyttede virksomheder

Koncerninterne lån ydes på markedsvilkår og i henhold til skriftlige aftaler.

Koncerninterne lån måles til en skønnet dagsværdi på balancedagen.

Kapitalandele i associerede virksomheder

Virksomheder, hvor Sampension koncernen har betydelig men ikke bestemmen- de indflydelse, indgår som associerede virksomheder. Som udgangspunkt anses virksomheder, hvor koncernen besidder mellem 20 % og 50 % af stemmerettighederne som associerede virksomheder. Det afgørende er dog, hvorvidt der er tale om reel indflydelse, og dette vurderes for de enkelte virksomheder ud fra muligheden for at påvirke aktiviteter, ledelsesstruktur, økonomiske dispositioner og risikoforhold.

Kapitalandele i associerede virksomheder måles til den forholdsmæssige andel af den regnskabsmæssige indre værdi i henhold til virksomhedernes senest aflagte årsrapport eller perioderegnskab. Kapitalandele justeres derudover for efterfølgende kapitaludvidelser, kapitalnedsættelser og udbytte indtil status- tidspunktet. Endvidere værdireguleres kapitalandele diskretionært, hvis det skønnes, at den justerede indre værdi ikke afspejler andelenes dagsværdi.

Udlån til associerede virksomheder

Udlån til associerede virksomheder ydes på markedsvilkår og i henhold til skriftlige aftaler. Udlån måles til en skønnet dagsværdi på balancedagen. Værdireguleringer føres i resultatopgørelsen under kursreguleringer.

Kapitalandele og investeringsforeningsandele

Børsnoterede kapitalandele og investeringsforeningsandele måles til dagsværdi på balancedagen. Den svarer normalt til andelenes offentlige pris fastsat på et aktivt marked (lukkekursen).

Unoterede kapitalandele og investeringsforeningsandele måles til en skønnet dagsværdi. Den er ultimo året normalt baseret på tredje kvartals rapportering fra fund managers justeret for efterfølgende kapitaludvidelser, kapitalnedsættelser og udbytte indtil status-

tidspunktet. Endvidere værdireguleres de enkelte andele diskretionært, hvis det skønnes, at den justerede indre værdi ikke afspejler andelenes dagsværdi.

Obligationer

Børsnoterede obligationer måles til dagsværdi på balancedagen. Den svarer normalt til obligationens offentlige pris fastsat på et aktivt marked (lukkekursen). For obligationer, hvor der ikke foreligger en offentlig pris fastsat på et aktivt marked, sker værdiansættelsen på grundlag af enten

- offentlige priser på sammenlignelige obligationer justeret for eventuelle forskelle
- indikative priser modtaget fra investeringsbanker
- DCF-model på grundlag af skøn over bl.a. diskonteringsrentekurve, risiko- præmier, førtidsindfrielse samt omfang af misligholdelse og dividende på bagvedliggende lån.

Dagsværdi af udtrukne obligationer måles til nutidsværdi.

Pantesikrede udlån

Pantesikrede udlån måles til dagsværdi på balancedagen. Værdireguleringer føres i resultatopgørelsen under kursreguleringer.

Afledte finansielle instrumenter

Afledte finansielle instrumenter måles til dagsværdi på balancedagen. Den fastsættes for børsnoterede instrumenter med en lukkekurs, mens OTC-instrumenters dagsværdi fastsættes med generelt accepterede metoder på grundlag af observerbare markededata.

Værdireguleringer føres i resultatopgørelsen under kursreguleringer.

Indlån i kreditinstitutter

Indlån i kreditinstitutter er aftaleindskud i kreditinstitutter og måles til dagsværdi.

Investeringsaktiver tilknyttet markedsrenteprodukter

Investeringsaktiver tilknyttet markedsrenteprodukter måles efter samme praksis som beskrevet for selskabets

investeringsaktiver ovenfor og specificeres i en note til balanceposten.

Tilgodehavender

Tilgodehavender måles til pålydende værdi med fradrag af nedskrivninger til imødegåelse af tab. Nedskrivning til imødegåelse af tab opgøres på grundlag af en individuel vurdering af de enkelte tilgodehavender.

Andre aktiver

Aktuelle skatteaktiver

Aktuelle skatteaktiver vedrører betalt acontoskat og måles til pålydende værdi.

Udskudte skatteaktiver

Udskudt skat indregnes ud fra midlertidige forskelle mellem de regnskabsmæssige og de skattemæssige værdier af aktiver og forpligtelser. Udskudte skatteaktiver, herunder skatteværdien af fremførbare skattemæssige underskud, måles efter gældende skatteregler og med den skattesats, der forventes at være gældende, når den udskudte skat forventes anvendt, enten ved udligning i skat af fremtidig indkomst eller ved modregning i udskudte skatteforpligtelser. Udskudte skatteaktiver vedrørende uudnyttede skattemæssige underskud indregnes i det omfang det er sandsynligt, at sådanne underskud kan udnyttes ved modregning i overskud i efterfølgende år.

Likvide beholdninger

Likvide beholdninger består af indlån i kreditinstitutter. Likvide beholdninger måles til dagsværdi.

Øvrige

Øvrige består bl.a. af bonusreguleringskonti for gruppelivsordninger.

Periodeafgrænsningsposter

Periodeafgrænsningsposter indregnet under aktiver omfatter tilgodehavende renter og optjent leje samt afholdte omkostninger vedrørende efterfølgende regnskabsår. Periodeafgrænsningsposter

måles til amortiseret kostpris, hvilket sædvanligvis svarer til nominal værdi.

Egenkapital

Andre henlæggelser

Andre henlæggelser omfatter valuta-kursreguleringer som følge af omregning fra funktionel valuta til præsenteringsvaluta og urealiserede opskrivninger vedrørende domicilejendommen. Der korrigeres for ændringer i hensættelser, pensionsafkastskat og skat.

Minoritetsaktionærens andel

Posten omfatter minoritetsaktionærens andel af egenkapitalen.

Ansvarlig lånekapital

Overskudskapital

I overskudskapital indgår individuelle særlige bonushensættelser (bonuskapital). Overskudskapital forrentes som egenkapitalen og indgår i kapitalgrundlaget til dækning af solvenskapitalkrav.

Hensættelser til forsikrings- og investeringskontrakter

Hensættelser til gennemsnitsrenteprodukter

Gennemsnitsrenteprodukter omfatter forsikringskontrakter, investeringskontrakter med ret til bonus samt genforsikringskontrakter. Forsikringskontrakter samt investeringskontrakter med ret til bonus er direkte forsikring, mens genforsikringskontrakter er indirekte forsikring.

Hensættelserne opgøres til markedsværdi i henhold til principper anmeldt til Finanstilsynet. Ved opgørelse af hensættelserne anvendes den risikofri rentekurve med volatilitetsjustering, som offentliggøres af EIOPA i henhold til Solvens II direktivet, eller en rentekurve, der ikke afviger væsentligt herfra. Ved opgørelsen anvendes endvidere forudsætninger om dødelighed, invalidehyppighed, omskrivning til fripolice, tilbagekøb og pensioneringstidspunkt fastlagt ud fra selskabets erfaringer og et skøn for forventede

fremtidige levetidsforbedringer, der er fastlagt som Finanstilsynets benchmark.

Garanterede ordninger – direkte og indirekte forsikring

Garanterede ydelser omfatter forpligtelser til at betale ydelser på den del af bestanden, der er omfattet af en ydelsesgaranti. Garanterede ydelser opgøres som nutidsværdien af de ydelser, der er garanteret forsikringen, med tillæg af nutidsværdien af den forventede fremtidige udgift til administration af forsikringen og med fradrag af nutidsværdien af de aftalte fremtidige præmier.

Ugaranterede ordninger – direkte forsikring

Bonuspotentiale på ugaranterede ydelser omfatter selskabets direkte tegnede ordninger med et gennemsnitsrenteprodukt uden ydelsesgaranti og opgøres som værdien af de aftalte ydelser. Værdien fastsættes efter samme metode, som anvendes for de garanterede ydelser.

Individuelt bonuspotentiale

Individuelt bonuspotentiale omfatter forpligtigelser til at yde bonus. Individuelt bonuspotentiale opgøres som værdien af forsikringstagernes opsparing med fradrag af de garanterede ydelser eller bonuspotentiale på ugaranterede ydelser. Forsikringstagernes andel af et fald i aktiverne værdi indregnes primært ved at nedbringe kollektivt bonuspotentiale, jf. nedenfor. Hvis kollektivt bonuspotentiale ikke kan absorbere faldet i aktiverne værdi, reduceres individuelt bonuspotentiale i henhold til selskabets anmeldte regler for overskudsfordeling.

Kollektivt bonuspotentiale

Kollektivt bonuspotentiale omfatter forsikringstagernes andel af realiserede resultater, der endnu ikke er tilskrevet den enkelte forsikring ifølge kontributionsprincippet.

Gruppelivsforsikring

Hensættelser vedrørende gruppelivsforsikring omfatter Sampension Livs andel af hensættelser i Forenede Gruppeliv. Værdien opgøres efter samme metode,

som anvendes for øvrige gennemsnitsrenteprodukter.

Fortjenstmargen

Fortjenstmargen består af nutidsværdien af den forventede fremtidige fortjeneste i de resterende kontraktperioder for forsikringskontrakterne, som selskabet har indgået. Fortjenstmargen på selskabets livsforsikringskontrakterne udgør nul, da al fortjeneste tilgår kunderne.

Risikomargen

Hensættelserne for bestanden af garanterede ordninger og ugaranteret direkte forsikring tillægges en risikomargen. Risikomargen er det beløb, som forventes at skulle betales til en anden forsikringsvirksomhed for at overtage risikoen for, at omkostningerne ved at afvikle bestanden af forsikrings- og investeringskontrakter afviger fra den opgjorte nutidsværdi af de forventede betalingsstrømme. Risikomargen beregnes efter Cost of Capital-metoden.

Ugaranterede ordninger – indirekte forsikring

Hensættelserne for indirekte tegnede ordninger uden ydelsesgaranti opgøres som summen af depoterne hørende til arbejdsgivere, som har valgt denne genforsikringsmodel. Såfremt de ufordelte midler for disse ordninger bliver negative, reduceres hensættelserne med et tilsvarende beløb.

Hensættelser til markedsrenteprodukter

Hensættelser til markedsrenteprodukter opgøres til markedsværdien af de modsvarende aktiver.

Hensatte forpligtelser

Hensatte forpligtelser indregnes, når selskabet som følge af en begivenhed indtruffet senest på balancedagen har en retslig eller faktisk forpligtelse, og det er sandsynligt, at der må afgives økonomiske fordele for at indfri forpligtelsen.

Udskudte skatteforpligtelser

Udskudt skat indregnes ud fra midlertidige forskelle mellem de regnskabsmæssige og de skattemæssige værdier

af aktiver og forpligtelser. Udskudte skatteforpligtelser måles efter gældende skatteregler og med den skattesats, der forventes at være gældende, når den udskudte skat forventes udløst som aktuel skat.

Andre hensættelser

Lovpligtige hensættelser i henhold til leje- og boligreguleringslov afsættes i balancen og udgiftsføres i resultatopgørelsen. Årets faktisk afholdte omkostninger posteres direkte på de i balancen optagne hensættelseskonti, og eventuelt merforbrug indgår i resultatopgørelsen.

Gæld

Gæld til kreditinstitutter

Gæld til kreditinstitutter omfatter blandt andet gæld vedrørende repoforretninger. Repoforretninger, som er solgte værdipapirer, hvor der samtidig med salget er indgået aftale om tilbagekøb, indregnes i balancen, som om værdipapirerne fortsat var en del af beholdningen. Det modtagne vederlag indregnes som gæld til kreditinstitutter og måles til dagsværdi.

Gæld til kreditinstitutter vedrørende investeringer i ejendomme og andre materielle investeringsaktiver indregnes ved låneoptagelsen til det modtagne provenu med fradrag af afholdte transaktionsomkostninger. I efterfølgende perioder måles de finansielle forpligtelser til dagsværdi. Værdireguleringen indgår i resultatopgørelsen.

Andre gældsforpligtelser

Andre gældsforpligtelser, der blandt andet omfatter gæld i forbindelse med direkte forsikring, modtagne deposita, aktuelle skatteforpligtelser og gæld til tilknyttede og associerede virksomheder, måles til amortiseret kostpris, hvilket sædvanligvis svarer til nominal værdi.

Anden gæld

Anden gæld, der omfatter gæld vedrørende obligationskøb som følge af handler med lang valør samt afledte finansielle instrumenter, måles til dagsværdi.

Posten indeholder også leasingforpligtelser, feriepengeforpligtelser og andre hensatte personaleforpligtelser. Forpligtelserne måles til amortiseret kostpris, hvilket sædvanligvis svarer til nominal værdi. Hvis forventet forfaldstid er ud over et år fra balancedagen, tilbagediskonteres til nutidsværdi.

Periodeafgrænsningsposter

Periodeafgrænsningsposter indregnet under passiver omfatter modtagne betalinger vedrørende indtægter i efterfølgende regnskabsår. Periodeafgrænsningsposter måles til amortiseret kostpris, hvilket sædvanligvis svarer til nominal værdi.

HOVED- OG NØGLETAL

Selskabets hoved- og nøgletal udarbejdes efter reglerne i bekendtgørelse om finansielle rapporter for forsikringselskaber og tværgående pensionskasser. For yderligere oplysninger henvises til Nøgletalsdefinitioner side 75. Der udarbejdes ikke nøgletal for koncernen, da denne kun omfatter ét livsforsikrings-selskab.

Noter til regnskabet (fortsat)

Note	Mio. kr.	KONCERN		MODERSELSKAB	
		2020	2019	2020	2019
2	Bruttopræmier				
	Præmier	4.887	4.782	4.887	4.782
	Gruppelivskontrakter	3.031	2.801	3.031	2.801
	Indskud	2.813	1.769	2.813	1.769
	Præmier, direkte forsikring	10.731	9.352	10.731	9.352
	Præmier, indirekte forsikring	940	777	940	777
	Bruttopræmier, i alt	11.672	10.129	11.672	10.129
	Præmien for direkte forsikring kan fordeles således				
	Forsikringer tegnet i ansættelsesforhold	7.701	6.551	7.701	6.551
	Gruppelivsforsikringer	3.031	2.801	3.031	2.801
	I alt	10.731	9.352	10.731	9.352
	Forsikringer med bonusordning	3.602	3.457	3.602	3.457
	Markedsrenteprodukter	7.129	5.895	7.129	5.895
	I alt	10.731	9.352	10.731	9.352
	Præmien fordelt efter forsikringstagers bopæl				
	Danmark	10.702	9.326	10.702	9.326
	Andre EU-lande	27	24	27	24
	Øvrige lande	2	2	2	2
	I alt	10.731	9.352	10.731	9.352
	Antal forsikrede, hvor forsikrings- og investeringskontrakter er tegnet som led i ansættelsesforhold (i tusinde)	293	284	293	284
	Heraf antal forsikrede med markedsrentekontrakter (i tusinde)	209	198	209	198
	Antal gruppelivsforsikringer (i tusinde)	776	758	776	758
3	Renteindtægter og udbytter mv.				
	Udbytte af kapitalandele	1.431	1.657	142	285
	Udbytte af investeringsforeningsandele	11	4	8	4
	Renter af obligationer	1.907	2.134	1.877	2.084
	Renter af pantsikrede udlån	6	13	6	13
	Renter fra tilknyttede virksomheder	0	0	37	41
	Øvrige renteindtægter	18	162	4	100
	Indeksregulering	-96	12	-96	12
	Renteafdækningsinstrumenter	404	1.148	404	1.148
	Renteindtægter og udbytter mv., i alt	3.680	5.130	2.381	3.688
4	Kursreguleringer				
	Investeringsejendomme og andre materielle investeringsaktiver	197	795	0	0
	Kapitalandele	9.600	13.528	499	1.301
	Investeringsforeningsandele	-5	150	-5	129
	Obligationer	1.309	2.916	1.366	2.880
	Pantsikrede udlån	-13	15	-13	15
	Afledte finansielle instrumenter	2.839	-570	2.847	-653
	Indlån i kreditinstitutter	-13	16	3	8
	Øvrigt	69	7	-49	48
	Kursreguleringer, i alt	13.982	16.858	4.648	3.727

Note	Mio. kr.	KONCERN 2020	KONCERN 2019
5	Administrationsomkostninger		
	Alle medarbejdere er ansat i og aflønnes af Sampension Administrationselskab A/S, som er administrationsfællesskab for fire pensionsvirksomheder, herunder moderselskabet Sampension Livsforsikring A/S. Administrerende direktør, ansvarshavende aktuar samt ansatte i kontrolfunktioner er endvidere ansat i moderselskabet. I administrationsomkostninger ifm. forsikrings- og investeringsvirksomhed indgår følgende personaleudgifter for hele administrationsfællesskabet:		
	Løn	-253	-229
	Pension	-44	-40
	Andre udgifter til social sikring	-1	-1
	Lønsumsafgift mv.	-43	-40
	Personaleudgifter, i alt	-340	-310
	Gennemsnitlig antal heltidsbeskæftigede	317	297
	Vederlag til direktion, bestyrelse og væsentlige risikotagere		
	Vederlag til direktion og ansatte, hvis aktiviteter har væsentlig indflydelse på virksomhedens risikoprofil, er fordelt efter ejerandele til de enheder, der indgår i og ejer administrationsfællesskabet Sampension Administrationselskab A/S. Sampension Livsforsikring A/S ejer 88 % af Sampension Administrationselskab A/S.		
	Direktion		
	Hasse Jørgensen:		
	Ordinært vederlag mv.	-6,08	-6,09
	Ekstraordinær feriegodtgørelse pga. ny ferielov	-0,49	-
		-6,57	-6,09
	Mads Smith Hansen (tiltrådt 01.04.2020):		
	Ordinært vederlag mv.	-2,68	-
	Ekstraordinær feriegodtgørelse pga. ny ferielov	-0,14	-
		-2,82	-
	Samlet vederlag til direktion	-9,39	-6,09
	Sampension Livs andel af direktionens vederlag udgør	-8,73	-5,54
	Antal personer	2	1
	Bestyrelshonorarer		
	Jørn Pedersen	-0,33	-0,32
	Kim Simonsen	-0,28	-0,28
	Anne Mette Barfod	-0,20	-0,19
	Rita Bundgaard	-0,13	-0,13
	Martin Damm	-0,13	-0,13
	René Nielsen	-0,13	-0,13
	Torben Henning Nielsen	-0,23	-0,23
	Bodil Marie Otto (udtrådt 13.02.2020)	-0,02	-0,13
	Lene Roed Poulsen (indtrådt 13.02.2020)	-0,11	-
	Hans Christen Østerby	-0,13	-0,13
	John Helle	-0,13	-0,13
	Morten Lundsgaard	-0,13	-0,13
	Majbritt Pedersen	-0,13	-0,13
	Annett Schultz	-0,13	-0,13
	Søren Sperling	-0,13	-0,13
		-2,33	-2,28
	Antal personer	14	14
	Sampension Livs andel af fast løn inkl. pension til ansatte, hvis aktiviteter har væsentlig indflydelse på virksomhedens risikoprofil *)	-11,21	-14,25
	Antal personer	7	8

Note 5 fortsættes næste side

Noter til regnskabet (fortsat)

Note 5 fortsat

Note	Mio. kr.	KONCERN		MODERSELSKAB	
		2020	2019	2020	2019
*) Oplysninger om variabel løn, herunder oplysning om fordeling af variabel løn på tildelte, udbetalte og udskudte dele samt om fordeling på kontanter og efterstillet gæld er udeladt, da det ville medføre oplysning om enkeltpersoners individuelle løn.					
Der er ikke fastsat særlige incitamentsprogrammer for ledelsen eller udbetalt variabel løn til ledelsen, og der er heller ikke pensionsforpligtelser udover løbende pensionsbidrag, som indgår i ovennævnte omkostninger.					
Der er ikke tildelt eller udbetalt nyansættelses- eller fratrædelsesgodtgørelser til direktion, bestyrelse eller ansatte, hvis aktiviteter har væsentlig indflydelse på virksomhedens risikoprofil.					
I henhold til "Bekendtgørelse om lønpolitik og aflønning i forsikringsselskaber og forsikringsholdingvirksomheder" er der offentliggjort en række oplysninger vedrørende lønpolitik mv. Disse oplysninger fremgår af selskabets hjemmeside på følgende adresse: sampension.dk/bestyrelse					
Samlet honorar til generalforsamlingsvalgte revisorer					
PwC, Statsautoriseret Revisionspartnerselskab					
	Lovpligtig revision af årsregnskabet	-3,64	-2,93	-0,65	-0,64
	Andre erklæringsopgaver med sikkerhed	-0,05	-0,05	-0,05	-0,05
	Skatterådgivning	-0,84	-1,24	-0,09	-0,92
	Andre ydelser	-0,20	-2,54	0,00	0,00
		-4,73	-6,75	-0,79	-1,60

Ud over de nævnte honorarer er der afholdt udgifter til koncernens interne revision.

De angivne beløb er inklusive udenlandske netværks virksomheder. Alle beløb er angivet inkl. moms. Opgørelsesmetode er ændret i 2020. Sammenligningstal er tilpasset til samme opgørelsesmetode.

PwCs Statsautoriseret Revisionspartnerselskab har ud over lovpligtig revision af koncern og årsregnskaber samt afgivelse af øvrige lovpligtige erklæringer med sikkerhed ydet assistance med depositarydelser for koncernselskaber, assistance med digital indberetning af årsrapporter for enkelte datterselskaber, ydet generel regnskabsmæssig rådgivning samt afgivet skatteopinioner i forbindelse med investeringer. Der er tillige afgivet erklæring om ÅOP & ÅOK, ydet skatte-, moms- og afgiftsmæssig rådgivning og foretaget skattemæssigt review af indkomstopgørelser.

6 Udbetalte ydelser					
	Forsikringssummer ved død	-353	-337	-353	-337
	Forsikringssummer ved kritisk sygdom	-299	-284	-299	-284
	Forsikringssummer ved invaliditet	-75	-54	-75	-54
	Forsikringssummer ved udløb	-81	-77	-81	-77
	Pensions- og renteydelser	-3.396	-3.190	-3.396	-3.190
	Tilbagekøb mv.	-3.816	-1.625	-3.816	-1.625
	Kontant udbetalte bonusbeløb	-2.137	-1.920	-2.137	-1.920
	Ydelser, direkte forsikring	-10.158	-7.486	-10.158	-7.486
	Ydelser, indirekte forsikring	-2.011	-1.930	-2.011	-1.930
	Udbetalte ydelser, i alt	-12.169	-9.416	-12.169	-9.416
7 Skat					
	Aktuel skat	-33	-40	0	0
	Ændring af udskudt skat, ordinær	14	16	0	0
	Regulering vedrørende tidligere år, aktuel skat	6	63	4	31
	Regulering vedrørende tidligere år, udskudt skat	0	-22	0	0
	Anden betalt skat mv.	5	-43	48	1
	Nedskrivning af udskudt skatteaktiv	-32	0	-32	0
	Skat resultatopgørelse, i alt	-40	-26	20	32
	Skat, anden totalindkomst	-5	-19	0	0

Note 7 fortsættes næste side

Note 7 fortsat

Note	Mio. kr.	KONCERN		MODERSELSKAB	
		2020	2019	2020	2019
Skatteafstemning					
	Resultat før skat	2.093	2.828	34	48
	Anden totalindkomst før skat	-1.366	553	-22	6
	Beregnet skat, 22,0 %	-160	-744	-3	-12
	Ikke skattepligtige indtægter og ikke fradragsberettigede udgifter mv.	137	700	3	2
	Andet	5	-43	48	9
	Regulering vedrørende tidligere år	6	41	4	31
	Nedskrivning af udskudt skatteaktiv	-32	0	-32	0
		-45	-46	20	31
Udskudte skatteaktiver					
	Grunde og bygninger	-195	-47	-70	-46
	Energianlæg	0	-118	0	0
	Skat af PAL	-430	-437	-430	-437
	It-aktiver	57	42	0	0
	Andet	28	3	24	0
	Skattemæssigt underskud	1.340	1.621	1.340	1.621
	Nedskrivning af udskudt skatteaktiv	-865	-1.138	-865	-1.138
	Hensættelser til skatter, i alt	-64	-74	0	0
	Heraf udskudte skatteaktiver	57	48	0	0
	Heraf udskudte skatteforpligtelser	-122	-122	0	0
8	Driftsmidler				
	Kostpris pr. 1. januar	26	22	0	0
	Tilgang i årets løb, herunder forbedringer	2	4	0	0
	Afgang i årets løb	-4	0	0	0
	Kostpris pr. 31. december	24	26	0	0
	Ned- og afskrivninger pr. 1. januar	-13	-9	0	0
	Årets afskrivninger	-4	-4	0	0
	Tilbageførte afskrivninger	2	0	0	0
	Ned- og afskrivninger pr. 31. december	-15	-13	0	0
	Bogført værdi pr. 31. december	9	13	0	0
9	Domicilejendom				
	Omvurderet værdi pr. 1. januar	457	371	0	0
	Tilgang i årets løb	3	0	0	0
	Årets værdiregulering, indregnet i anden totalindkomst	25	88	0	0
	Årets afskrivninger	-3	-2	0	0
	Omvurderet værdi pr. 31. december	482	457	0	0
	Dagsværdi indgår i posten Domicilejendom	482	171	0	0
	Dagsværdi indgår i posten Investeringsaktiver tilknyttet markedsrenteprodukter, jf. note 13	0	286	0	0
	Der er indhentet vurderingserklæringer fra eksterne eksperter.				
	Afkastprocent benyttet ved fastsættelse af ejendommens dagsværdi	3,88	3,56	-	-

Noter til regnskabet (fortsat)

Note	Mio. kr.	KONCERN		MODERSELSKAB	
		2020	2019	2020	2019
10	Investeringsejendomme og andre materielle investeringsaktiver				
	Investeringsejendomme				
	Dagsværdi primo	13.102	11.945	0	0
	Korrektion tidligere år	-14	-8	0	0
	Tilgang i årets løb	724	929	0	0
	Afgang i årets løb	-800	-500	0	0
	Årets værdireguleringer til dagsværdi	-228	735	0	0
	Dagsværdi ultimo	12.784	13.102	0	0
	Andre materielle investeringsaktiver, dagsværdi	2.220	1.880	0	0
	Investeringsejendomme og andre materielle investeringsaktiver, dagsværdi i alt	15.004	14.982	0	0
	Dagsværdi indgår i posten Investeringsejendomme og andre materielle investeringsaktiver	5.331	5.621	0	0
	Dagsværdi indgår i posten Investeringsaktiver tilknyttet markedsrenteprodukter, jf. note 13	9.674	9.362	0	0
	For hovedparten af investeringsejendomme er der indhentet vurderingserklæringer fra eksterne eksperter.				
	Gennemsnitlige diskonteringsrentesatser benyttet ved fastsættelsen af de enkelte typer af investeringsejendommers dagsværdi:				
	Boligejendomme	2,70	2,87	-	-
	Ældreboligejendomme	2,77	3,35	-	-
	Erhvervsnejendomme	5,23	5,97	-	-
	Ungdomsboliger	3,33	3,65	-	-
	Blandet ejendom	5,35	5,41	-	-
	Udenlandske ejendomme	5,23	5,41	-	-
	Vægtet gennemsnit af diskonteringsrentesatser	4,28	4,32	-	-
11	Udlån til tilknyttede og associerede virksomheder				
	Tilknyttede virksomheder				
	Fallcorner BV, Holland	-	-	189	211
	KP CE s.a., Frankrig	-	-	164	167
	Sampension KP International A/S, Danmark	-	-	640	688
	Sampension KP Danmark, Danmark	-	-	434	434
	Sampension Renewables P/S, Danmark	-	-	194	144
	Udlån tilknyttede virksomheder, i alt	-	-	1.621	1.645
	Indgår i posten Udlån til tilknyttede virksomheder	-	-	1.216	1.272
	Indgår i posten Investeringsaktiver tilknyttet markedsrenteprodukter, jf. note 13	-	-	405	373
	Associerede virksomheder				
	OPP Slagelse Sygehus P/S, Danmark	83	91	83	91
	OPP Retten i Svendborg P/S, Danmark	17	19	17	19
	OPP Vejle P/S, Danmark	104	116	104	116
	OPP HoldCo ApS	17	17	17	17
	Udlån associerede virksomheder, i alt	221	242	221	242
	Indgår i posten Udlån til associerede virksomheder	78	91	78	91
	Indgår i posten Investeringsaktiver tilknyttet markedsrenteprodukter, jf. note 13	142	151	142	151

Herudover er der udlån fra tilknyttede virksomheder til disse selskabers dattervirksomheder, hvor der ikke er risiko for moderselskabet.

Note	Mio. kr.	KONCERN		MODERSELSKAB	
		2020	2019	2020	2019
12	Afledte finansielle instrumenter				
	2020	Positiv dagsværdi	Negativ dagsværdi	Positiv dagsværdi	Negativ dagsværdi
	Renteafdækningsinstrumenter mv.:				
	Renteswaps	52.618	39.186	52.617	39.186
	Caps/floors	88	147	88	147
	Swaptions	422	491	422	491
	CDS'er	178	0	178	0
	Option på futures	5	0	5	0
	Renteafdækningsinstrumenter, i alt	53.310	39.825	53.309	39.825
	Valutabaserede afledte finansielle instrumenter	1.880	226	1.868	226
	TRS Equity	-147	-151	-147	-151
	Afledte finansielle instrumenter, i alt	55.043	39.900	55.030	39.900
	Dagsværdi indgår i posten Afledte finansielle instrumenter	51.709		51.704	
	Dagsværdi indgår i posten Investeringsaktiver tilknyttet markedsrenteprodukter, jf. note 13	3.334		3.326	
	Dagsværdi indgår i posten Anden gæld, jf. note 18		39.900		39.900
	Bogført værdi, netto (aktiv)	15.143		15.130	
	Mio. kr.	2020	2019	2020	2019
	Der er indgået aftaler om sikkerhedsstillelse for afledte finansielle instrumenter.				
	Selskabet har modtaget sikkerhedsstillelse i form af likvide obligationer svarende til en dagsværdi på	26.290	22.552	26.290	22.552
	Selskabet har stillet sikkerhed i form af likvide obligationer svarende til en dagsværdi på	-7.075	-7.964	-7.075	-7.964
	Collateral, netto (aktiv)	19.215	14.588	19.215	14.588

Herudover er der til effektiv porteføljestyling i markedsrentemiljøet anvendt aktiefutures med en samlet eksponering på -1.627 mio. kr. (2019: -1.497 mio. kr.) og i gennemsnitsmiljøet -740 mio. kr. (2019: -575 mio. kr.). Til afdækning af renterisiko på obligationsbeholdningen er der anvendt obligationsfutures med en samlet eksponering på -922 mio. kr. i markedsrente (2019: -3.107 mio. kr.) og -2.790 mio. kr. i gennemsnitsrente (2019: -7.597 mio. kr.). Da der foretages løbende afregning af gevinst/tab, er dagsværdien nul.

Note 12 fortsættes næste side

Noter til regnskabet (fortsat)

Note 12 fortsat

Note	Mio. kr.	KONCERN		MODERSELSKAB	
		Positiv dagsværdi	Negativ dagsværdi	Positiv dagsværdi	Negativ dagsværdi
	2019				
	Renteafdækningsinstrumenter mv.:				
	Renteswaps	46.803	35.506	46.802	35.506
	TRS	5	0	5	0
	Caps/floors	168	226	168	226
	Swaptions	415	461	415	461
	CDS'er	152	0	152	0
	Option på futures	2	37	2	37
	Renteafdækningsinstrumenter, i alt	47.545	36.230	47.544	36.230
	Valutabaserede afledte finansielle instrumenter	598	1.003	598	999
	TRS Equity	21	0	21	0
	Afledte finansielle instrumenter, i alt	48.164	37.234	48.163	37.229
	Dagsværdi indgår i posten Afledte finansielle instrumenter	45.930		45.929	
	Dagsværdi indgår i posten Investeringsaktiver tilknyttet markedsrenteprodukter, jf. note 13	2.234		2.234	
	Dagsværdi indgår i posten Anden gæld, jf. note 18		37.234		37.229
	Bogført værdi, netto (aktiv)	10.930		10.933	
	Mio. kr.	2020	2019	2020	2019
13	Investeringsaktiver tilknyttet markedsrenteprodukter				
	3 i 1 Livspension				
	Domicilejendom	0	286	0	0
	Investeringssejendomme og andre materielle investeringsaktiver	9.674	9.362	0	0
	Kapitalandele i tilknyttede virksomheder	0	0	59.882	51.293
	Udlån til tilknyttede virksomheder	0	0	405	373
	Kapitalandele i associerede virksomheder	1.698	1.498	711	406
	Udlån til associerede virksomheder	142	151	142	151
	Kapitalandele	57.892	48.686	7.938	6.500
	Investeringsforeningsandele	819	644	819	644
	Obligationer	32.030	38.131	31.221	37.397
	Pantesikrede udlån	118	162	118	162
	Øvrige	2	3	0	0
	Indlån i kreditinstitutter	3.030	2.843	1.241	883
	Afledte finansielle instrumenter, jf. note 12	3.334	2.234	3.326	2.234
	Investeringsaktiver, i alt	108.739	104.000	105.804	100.044
	Linkpension				
	Kapitalandele i tilknyttede virksomheder	0	0	75	52
	Kapitalandele	40	29	7	2
	Investeringsforeningsandele	110	118	70	95
	Indlån i kreditinstitutter	1	1	0	0
	Obligationer	3	2	0	0
	Investeringsaktiver, i alt	154	150	152	149
	Investeringsaktiver tilknyttet markedsrenteprodukter, i alt	108.893	104.150	105.956	100.193

Note	Mio. kr.	KONCERN		MODERSELSKAB	
		2020	2019	2020	2019
14	Overskudskapital				
	Overskudskapital primo	4.256	4.311	4.256	4.311
	Udbetalt til kunder	-267	-187	-267	-187
	Afkast for året	109	132	109	132
	Overført fra egenkapital, regulering	-12	1	-12	1
	Overskudskapital, i alt	4.086	4.256	4.086	4.256
15	Hensættelser til gennemsnitsrenteprodukter				
	Ændringen i hensættelserne specificeres således				
	Forsikringshensættelser primo	116.002	109.785	116.002	109.785
	Kollektivt bonuspotentiale primo	-11.529	-14.139	-11.529	-14.139
	Risikomargen dækket af kollektivt bonuspotentiale primo	-39	-215	-39	-215
	Akkumuleret værdiregulering primo	-17.008	-24.283	-17.008	-24.283
	Retrospektive hensættelser primo	87.426	71.148	87.426	71.148
	Bruttopræmier	4.542	4.234	4.542	4.234
	Afkasttilskrivning før PAL	3.786	3.497	3.786	3.497
	PAL heraf	-264	-358	-264	-358
	Depottilskud ifm. grundlagskonvertering	-24	18.096	-24	18.096
	PAL heraf	20	-2.686	20	-2.686
	Overført mellem klasse I og klasse III	-4	-10	-4	-10
	Forsikringsydelse	-6.990	-6.481	-6.990	-6.481
	Omkostningsbidrag efter tilskrivning af omkostningsbonus	-182	-173	-182	-173
	Risikogevinst efter tilskrivning af risikobonus	-8	-107	-8	-107
	Kvoteforskydning Forenede Gruppeliv	120	163	120	163
	Andet	163	104	163	104
	Retrospektive hensættelser ultimo	88.585	87.426	88.585	87.426
	Akkumuleret værdiregulering ultimo	19.364	17.008	19.364	17.008
	Kollektivt bonuspotentiale ultimo	10.281	11.529	10.281	11.529
	Risikomargen dækket af kollektivt bonuspotentiale ultimo	352	39	352	39
	Hensættelser ultimo	118.582	116.002	118.582	116.002
	Hensættelserne specificeres således				
	Rentegruppe F (særlig ugaranteret)				
	Bonuspotentiale på ugaranterede ydelser	1.118	1.057	1.118	1.057
	Kollektivt bonuspotentiale	86	106	86	106
	Rentegruppe F, i alt	1.204	1.164	1.204	1.164
	Rentegruppe G (grundlagsrente 0,00 %)				
	Garanterede ydelser	6.590	6.335	6.590	6.335
	Bonuspotentiale på ugaranterede ydelser	63.335	60.513	63.335	60.513
	Kollektivt bonuspotentiale	3.767	4.281	3.767	4.281
	Rentegruppe G, i alt	73.692	71.128	73.692	71.128
	Rentegrupper, i alt	74.896	72.292	74.896	72.292
	Omkostningsgrupper				
	Kollektivt bonuspotentiale	157	137	157	137
	Omkostningsgrupper, i alt	157	137	157	137
	Risikogrupper				
	Kollektivt bonuspotentiale	1.054	1.041	1.054	1.041
	Risikogrupper, i alt	1.054	1.041	1.054	1.041

Note 15 fortsættes næste side

Noter til regnskabet (fortsat)

Note 15 fortsat

Note	Mio. kr.	KONCERN		MODERSELSKAB	
		2020	2019	2020	2019
Gruppelivsforsikring					
	Bonuspotentiale på ugaranterede ydelser	906	886	906	886
	Individuelt bonuspotentiale	2.008	1.864	2.008	1.864
	Kollektiv bonuspotentiale	75	39	75	39
	Gruppelivsforsikring, i alt	2.989	2.788	2.989	2.788
Risikomargen					
	Traditionel gennemsnitsrente	392	330	392	330
	Gruppelivsforsikring	72	67	72	67
	Risikomargen, i alt	464	396	464	396
Ugaranteret indirekte forsikring					
	Bonuspotentiale på ugaranterede ydelser	33.879	33.423	33.879	33.423
	Kollektivt bonuspotentiale	5.143	5.924	5.143	5.924
	Ugaranteret indirekte forsikring, i alt	39.022	39.347	39.022	39.347
	Hensættelser til gennemsnitsrenteprodukter, i alt	118.582	116.002	118.582	116.002
Total					
	Garanterede ydelser	6.590	6.335	6.590	6.335
	Bonuspotentiale på ugaranterede ydelser	64.453	61.570	64.453	61.570
	Kollektivt bonuspotentiale	5.064	5.565	5.064	5.565
	Gruppelivsforsikring	2.989	2.788	2.989	2.788
	Risikomargen	464	396	464	396
	Ugaranteret indirekte forsikring	39.022	39.347	39.022	39.347
	Hensættelser til gennemsnitsrenteprodukter, i alt	118.582	116.002	118.582	116.002
16	Hensættelser til markedsrenteprodukter				
Ændringen i 3 i 1 Livspension kontraktens hensættelser kan specificeres således					
	3 i 1 Livspensions hensættelser primo	95.554	84.578	95.554	84.578
	Bruttopræmier	7.104	5.878	7.104	5.878
	Investeringsafkast før PAL	4.588	9.215	4.588	9.215
	Overført mellem klasse I og klasse III	4	10	4	10
	Depottilskud ved overførsel	5	11	5	11
	PAL af afkast og depottilskud	-709	-1.408	-709	-1.408
	Forsikringsydelse	-4.830	-2.636	-4.830	-2.636
	Omkostningsbidrag efter tilskrivning af omkostningsbonus	-93	-83	-93	-83
	Risikogevinst efter tilskrivning af risikobonus	-56	-13	-56	-13
	Regulering af PAL forskelle fra omvalg mv.	20	0	20	0
	Andet	0	1	0	1
	3 i 1 Livspension hensættelser ultimo	101.585	95.554	101.585	95.554
Ændringen i Linkpension kontraktens hensættelser kan specificeres således					
	Unit-linked hensættelser primo	172	144	172	144
	Bruttopræmier	25	18	25	18
	Investeringsafkast før PAL	10	31	10	31
	PAL heraf	-2	-4	-2	-4
	Forsikringsydelse	-22	-17	-22	-17
	Andet	-2	0	-2	0
	Linkpension hensættelser ultimo	180	172	180	172
	Hensættelser til markedsrenteprodukter, i alt	101.766	95.726	101.766	95.726

Forsikringerne er tegnet uden garanti om minimumsforrentning.

Note 16 fortsat

Note	Mio. kr.	KONCERN		MODERSELSKAB	
		2020	2019	2020	2019
Ændring i hensættelser fordeler sig således					
	Ændring i hensættelser til gennemsnitsrenteprodukter	-2.580	-6.217	-2.580	-6.217
	Ændring i hensættelser til markedsrenteprodukter	-6.040	-11.004	-6.040	-11.004
	Udbetalt bonuskapital indsat på depot	65	63	65	63
	Kvoteforskydning Forenede Gruppeliv	120	163	120	163
	Ændring i hensættelser, Anden totalindkomst	-4.037	1.186	-4.037	1.186
	Andet	1	4	1	4
Ændring i hensættelser, resultatopgørelse		-12.471	-15.805	-12.471	-15.805

Fortjenstmargen på livsforsikringskontrakter udgør nul kroner, da al fortjeneste tilgår kunderne.

17 Gæld til kreditinstitutter					
	Repoer	22.669	20.994	22.669	20.994
	Bankgæld	1.975	2.364	0	0
	Prioritetsgæld	201	0	0	0
Gæld til kreditinstitutter, i alt		24.844	23.359	22.669	20.994
Af bankgælden og prioritetsgælden (indekslån) forfalder i det kommende år					
		24.644	23.359	22.669	20.994
Efter 5 år er restgælden (indekseret)					
		201	0	0	0
18 Anden gæld					
	Afledte finansielle instrumenter, jf. note 12	39.900	37.234	39.900	37.229
	Gæld vedrørende obligationskøb	318	900	318	900
	Gæld vedrørende afvikling af repoer	673	9.041	673	9.041
	Diverse finansiell gæld	39	61	37	59
	Feriepengeforpligtelse	42	52	0	0
	Skyldig pensionsafkastskat mv.	1.934	5.576	1.456	5.196
Anden gæld, i alt		42.907	52.864	42.385	52.425

Noter til regnskabet (fortsat)

Note	Mio. kr.	KONCERN		MODERSELSKAB	
		2020	2019	2020	2019
19	Eventualforpligtelser				
	Indgåede aftaler om deltagelse i senere investeringer i fonde mv. (investeringstilsagn) udgør	11.679	13.301	6.692	6.645
	Endnu ikke indbetalte kapitalforhøjelser i tilknyttede virksomheder, som moderselskabet har forpligtet sig til at indbetale, udgør	0	0	15.246	15.246
	Retssag vedrørende selskabet Tribune, der er solgt i 2007 og som senere er gået konkurs.	3	3	3	3
	De sambeskattede selskaber indgår i a conto skatteordningen. Sampension Livsforsikring A/S hæfter som administrationselskab solidarisk med de sambeskattede selskaber for den del af skatten samt tillæg og renter, der vedrører det enkelte selskab.				
	Momsreguleringsforpligtelse vedrørende ejendomme	3	6	0	0
	Moderselskabet hæfter solidarisk med de øvrige ejerselskaber for forsikringsmæssige forpligtelser vedrørende samtlige policer administreret af Forenede Gruppeliv A/S.				
	Sampension KP Danmark A/S hæfter solidarisk med de øvrige ejere for den samlede gæld og forpligtelse i Scandinavian Center I/S, Århus.				
	Den samlede gæld og forpligtelse udgør ifølge årsrapporten	32	31	0	0
	Forpligtelser vedrørende indgåede leasingaftaler udgør Indregnet i balancen fra 2020.	-	3	-	0
	Eventualforpligtelser, i alt	11.718	13.344	21.941	21.894
20	Pantsætninger				
	Sampension Livsforsikring A/S har stillet sikkerhed for Sampension KP International A/S koncernen	20	25	20	25
	Margindeponeringer vedrørende futures	529	499	529	499
	Obligationer solgt som led i repogæld	19.839	15.329	19.839	15.329
	Til dækning af "Hensættelser til forsikrings- og investeringskontrakter i alt" er der registreret nettoaktiver for	226.197	219.043	226.197	219.043
	Beløbet vedrører følgende poster:				
	Kapitalandele i tilknyttede virksomheder			81.494	74.575
	Udlån til tilknyttede virksomheder			2.824	2.838
	Kapitalandele			10.764	7.954
	Investeringsforeningsandele			13.870	12.260
	Obligationer			99.013	107.249
	Afledte finansielle instrumenter			18.232	14.167
	Registrerede aktiver, i alt			226.197	219.043
	Heraf vedrørende markedsrenteprodukter			101.766	95.726

Note	Mio. kr.	KONCERN		MODERSELSKAB	
		2020	2019	2020	2019
21	Koncerninterne transaktioner				
	Selskabets samlede administration sker i henhold til administrationsaftalen med Sampension Administrationselskab A/S, der varetager samtlige administrative funktioner. Administrationen omfatter således både forsikrings- og investeringsvirksomhed.				
	Selskabet betaler et administrationsvederlag, som er fordelt på forsikringsmæssige driftsomkostninger og på administrationsomkostninger i forbindelse med investeringsvirksomhed med henholdsvis 172 mio. kr. (2019: 166 mio. kr.) og 341 mio. kr. (2019: 307 mio. kr.).				
	Løbende koncerninterne transaktioner:				
	Administrationsaftaler			507	468
	Aftaleindskud (højeste månedlige saldo)			3.190	10.704
	Renter mv.			22	52
	Ydelserne leveres på markedsvilkår.				
	For tilknyttede og associerede virksomheder henvises til note 11 med specifikation af koncerninterne udlån samt til specifikation af kapitalandele note 29.				
22	Realiseret resultat for rente-, omkostnings- og risikogrupper				
	Rentegrupper, i alt				
	Investeringsafkast før PAL			5.109	7.537
	Ændring i markedsværdiregulering			-2.356	7.275
	Tilskrevet grundlagsrente			-46	-1.170
	Andet			-68	-23
	Realiseret renteresultat i henhold til kontributionsbekendtgørelsen			2.639	13.619
	Pensionsafkastskat			-620	-2.222
	Til fordeling efter pensionsafkastskat			2.019	11.397
	Tilskrevet bonus			-2.176	-982
	Depottilskud ifm. grundlagskonvertering			5	-15.410
	Overført til kollektivt bonuspotentiale, rentegrupper			217	5.170
	Investeringsafkast og risikoforrentning til kapitalgrundlaget			65	175
	Omkostningsgrupper, i alt				
	Omkostningsbidrag			447	414
	Faktiske administrationsomkostninger			-175	-170
	Realiseret omkostningsresultat i henhold til kontributionsbekendtgørelsen			272	244
	Tilskrevet bonus			-253	-235
	Overført til kollektivt bonuspotentiale, omkostningsgrupper			-20	-10
	Omkostningsresultat, som dækkes af egenkapitalen			-1	-1
	Omkostningsresultat i pct. i forhold til forsikringsmæssige hensættelser			0,01%	0,00%
	Risikogrupper, i alt				
	Realiseret risikoresultat i henhold til kontributionsbekendtgørelsen			6	-238
	Tilskrevet bonus			6	387
	Overført til kollektivt bonuspotentiale, risikogrupper			-13	-150
	Risikoresultat, som dækkes af kapitalgrundlaget			0	-1
	Risikoresultat i pct. i forhold til forsikringsmæssige hensættelser			0,01%	0,08%

Note

23 Finansielle instrumenter indregnet til dagsværdi

Investeringsaktiver og finansielle forpligtelser indregnes til dagsværdi eller amortiseret kostpris, jf. note 1. Dagsværdien er den pris, der kan opnås ved salg af et aktiv eller skal betales for overdragelse af en forpligtelse i en normal transaktion mellem uafhængige parter på målingstidspunktet. Dagsværdien bestemmes ud fra følgende hierarki:

Niveau 1 - noterede priser

Noterede priser anvendes, hvor der eksisterer et aktivt marked for de enkelte aktiver. Som udgangspunkt anvendes lukkekursen på balancedagen.

Niveau 2 - observerbare input

For noterede papirer, hvor lukkekursen ikke afspejler dagsværdien, fastsættes dagsværdien ud fra noterede kurser på lignende aktiver eller forpligtelser eller ud fra andre værdiansættelsesmetoder, som er baseret på observerbare markedsinput, fx input fra banker eller lignende. For afledte finansielle instrumenter anvendes vurderingsteknikker, som er baseret på observerbare markedsdata som rentekurver og valutakurser mv.

Niveau 3 - ikke observerbare input

For en væsentlig del af investeringerne kan værdiansættelsen ikke alene baseres på observerbare markedsdata. For disse aktiver anvendes værdiansættelsesmodeller, der kan indebære skøn over aktuelle markedsforhold og den fremtidige udvikling heri. I note 1 om anvendt regnskabspraksis er de anvendte værdiansættelsesmetoder nærmere beskrevet.

Mio. kr.	2020			2019		
	Niveau 1	Niveau 2	Niveau 3	Niveau 1	Niveau 2	Niveau 3
Finansielle aktiver						
Domicilejendom	0	0	482	0	0	457
Investeringsejendomme	0	561	12.223	0	433	12.670
Andre materielle investeringsaktiver	0	0	2.220	0	0	1.880
Kapitalandele i associerede virksomheder	0	0	2.632	0	0	2.398
Udlån til associerede virksomheder	0	0	221	0	0	242
Kapitalandele	70.596	0	25.840	64.629	0	23.804
Investeringsforeningsandele	1.542	0	0	1.359	0	0
Obligationer	92.322	9.337	23.740	93.952	14.003	26.780
Pantesikrede udlån	0	0	272	0	0	288
Afledte finansielle instrumenter	0	55.045	0	0	48.167	0
Indlån i kreditinstitutter	4.469	0	0	10.207	0	0
Likvide beholdninger	3.582	0	0	2.970	0	0
Finansielle aktiver i alt	172.511	64.944	67.630	173.118	62.604	68.519
Finansielle gældsposter						
Repoer	22.669	0	0	20.994	0	0
Bankgæld	2.176	0	0	2.364	0	0
Afledte finansielle instrumenter	0	39.900	0	0	37.234	0
Gæld vedr. obligationskøb og afvikling af repoer mv.	1.031	0	0	10.003	0	0
Finansielle gældsposter i alt	25.875	39.900	0	33.361	37.234	0
Nettoaktiver i alt	146.636	25.044	67.630	139.756	25.370	68.519
Heraf vedrører:						
Gennemsnitsrente, kapitalgrundlag og minoritetsandele	84.629	20.863	30.790	81.498	21.215	32.954
Markedsrente	62.007	4.181	36.840	58.258	4.155	35.565
Total	146.636	25.044	67.630	139.756	25.370	68.519

Note

Specifikation af værdiansættelse baseret på Niveau 3

Mio. kr.	Værdi primo 1. januar 2020	Værdi- reguleringer	Køb/salg/ afvikling	Værdi ultimo 31. dec. 2020
Domicilejendom	457	25	0	482
Investeringssejendomme	12.670	960	-1.406	12.223
Andre materielle investeringsaktiver	1.880	-174	514	2.220
Kapitalandele i associerede virksomheder	2.398	35	198	2.632
Udlån til associerede virksomheder	242	0	-21	221
Kapitalandele	23.804	2.756	-720	25.840
Obligationer	26.780	-191	-2.849	23.740
Pantesikrede udlån	288	-13	-3	272
Total	68.519	3.398	-4.287	67.630

Værdireguleringer er fordelt på følgende regnskabsposter:

Anden totalindkomst	21
Indtægter af investeringsejendomme og andre materielle investeringsaktiver	-185
Kursreguleringer	3.562

3.398

Mio. kr.	Værdi primo 1. januar 2019	Værdi- reguleringer	Køb/salg/ afvikling	Værdi ultimo 31. dec. 2019
Domicilejendom	371	86	0	457
Investeringssejendomme	11.650	1.041	-21	12.670
Andre materielle investeringsaktiver	1.501	-109	489	1.880
Kapitalandele i associerede virksomheder	2.448	-50	0	2.398
Udlån til associerede virksomheder	308	0	-67	242
Kapitalandele	20.661	2.636	507	23.804
Obligationer	22.130	444	4.206	26.780
Pantesikrede udlån	624	15	-351	288
Total	59.692	4.063	4.763	68.519

Værdireguleringer er fordelt på følgende regnskabsposter:

Anden totalindkomst	88
Indtægter af investeringsejendomme og andre materielle investeringsaktiver	-104
Kursreguleringer	4.079

4.063

For nærmere beskrivelse af værdiansættelsesteknikker og input henvises til Note 1 Anvendt regnskabspraksis, Note 9 Domicilejendom og Note 10 Investeringssejendomme og andre materielle investeringsaktiver.

Noter til regnskabet (fortsat)

Note		MODERSELSKAB 2020		
24 Oversigt over beholdninger og afkast				
Beholdninger og afkast Mio. kr	Markedsværdi		Afkast 2020 i pct. p.a.	
	Primo	Ultimo		
Gennemsnitsrente				
Traditionel gennemsnitsrente				
Grunde og bygninger				
	4.355	4.547	-1,0%	
Noterede kapitalandele	3.849	4.341	3,1%	
Unoterede kapitalandele	4.481	4.380	6,3%	
Kapitalandele, i alt	8.330	8.721	5,3%	
Stats- og realkreditobligationer	43.003	34.386	1,4%	
Indeksobligationer	1.657	1.404	-0,2%	
Kreditobligationer og Emerging Markets-obligationer	14.216	15.145	4,1%	
Udlån mv.	735	1.454	0,5%	
Obligationer og udlån mv., i alt	59.610	52.388	2,1%	
Tilknyttede og associerede virksomheder	474	0	0,0%	
Øvrige investeringsaktiver	-15.850	-12.966	0,5%	
Afledte finansielle instrumenter til sikring af nettoændringen af aktiver og forpligtelser	24.856	29.582	14,7%	
Total	81.776	82.272	6,5%	
Ugaranteret genforsikring				
Grunde og bygninger				
	4.347	3.829	-1,1%	
Noterede kapitalandele	12.361	11.173	-0,7%	
Unoterede kapitalandele	2.894	2.654	8,0%	
Kapitalandele, i alt	15.256	13.826	1,0%	
Stats- og realkreditobligationer	2.866	2.349	-3,1%	
Indeksobligationer	13.017	13.277	-0,1%	
Kreditobligationer og Emerging Markets-obligationer	3.888	4.239	1,8%	
Udlån mv.	0	0	0,0%	
Obligationer og udlån mv., i alt	19.770	19.864	-0,1%	
Øvrige investeringsaktiver	-43	692	-0,6%	
Afledte finansielle instrumenter til sikring af nettoændringen af aktiver og forpligtelser	-199	273	-	
Total	39.132	38.485	1,6%	

Note 24 fortsat

		MODERSELSKAB		
Note		2020		
Beholdninger og afkast	Mio. kr	Markedsværdi		Afkast 2020 i pct. p.a.
		Primo	Ultimo	
Markedsrente				
Grunde og bygninger		14.738	15.046	-1,1%
Noterede kapitalandele		33.410	39.252	4,6%
Unoterede kapitalandele		9.863	11.307	8,7%
Kapitalandele, i alt		43.273	50.559	5,3%
Stats- og realkreditobligationer		22.267	14.932	-0,1%
Indeksobligationer		1.015	726	-1,1%
Kreditobligationer og Emerging Markets-obligationer		16.526	17.669	1,0%
Udlån mv.		0	0	0,0%
Obligationer og udlån mv., i alt		39.809	33.327	0,5%
Øvrige investeringsaktiver		417	2.122	-
Afledte finansielle instrumenter til sikring af				
nettoændringen af aktiver og forpligtelser		-640	1.175	-
Total		96.762	102.229	4,7%

Specifikationerne er udarbejdet i overensstemmelse med kravene i Finanstilsynets regnskabsbekendtgørelse § 96 og kan ikke umiddelbart afstemmes med regnskabets tal. Årsafkastet er beregnet som daglige tidsvægtede afkast.

Noter til regnskabet (fortsat)

25 Markedsrenteprodukt, afkast mv. pr. investeringsprofil

	2020			2019		
	Pct. af gennemsnitlige hensættelser	Afkast i pct.	Risiko	Pct. af gennemsnitlige hensættelser	Akast i pct.	Risiko
Livscyklusproduktet 3 i 1 Livspension						
Investeringsprofil med høj risiko						
År til pension						
30 år	0,05%	7,7%	5,75	0,04%	20,5%	4,50
15 år	0,09%	7,7%	5,75	0,10%	16,1%	4,25
5 år	0,06%	4,9%	4,50	0,04%	11,3%	3,75
5 år efter	0,02%	3,4%	4,25	0,02%	9,0%	3,50
Investeringsprofil med moderat risiko						
År til pension						
30 år	0,71%	6,6%	5,25	0,67%	17,0%	4,25
15 år	2,61%	6,6%	5,25	2,72%	12,9%	3,75
5 år	3,57%	3,8%	4,25	3,70%	8,5%	3,50
5 år efter	1,57%	2,2%	3,75	1,30%	5,8%	3,25
Investeringsprofil med lav risiko						
År til pension						
30 år	0,00%	4,9%	4,75	0,00%	12,8%	3,75
15 år	0,01%	4,9%	4,75	0,02%	9,9%	3,50
5 år	0,03%	3,0%	4,25	0,02%	6,6%	3,25
5 år efter	0,00%	1,9%	3,50	0,00%	4,4%	2,00

Der er taget udgangspunkt i en pensionsalder på 65 år.

26 Supplerende nøgletal for produkter

	2020		2019	
	Afkast i pct.	Bonusgrad i pct.	Afkast i pct.	Bonusgrad i pct.
Traditionel gennemsnitsrente				
Rentegruppe A (gns. grundlagsrente 3,5 % - 4,5 %)	-	-	9,4%	-
Rentegruppe B (gns. grundlagsrente 2,5 % - 3,5 %)	-	-	10,5%	-
Rentegruppe C (gns. grundlagsrente 1,5 % - 2,5 %)	-	-	11,8%	-
Rentegruppe D (gns. grundlagsrente 0,5 % - 1,5 %)	-	-	11,8%	-
Rentegruppe E (gns. grundlagsrente < 0,5 %)	-	-	11,8%	-
Rentegruppe F (særlig ugaranteret)	1,3%	7,7%	2,0%	10,1%
Rentegruppe G (grundlagsrente 0%)	7,3%	7,5%	-	8,5%
Ugaranteret indirekte forsikring	1,3%	15,2%	8,9%	17,7%
Forrentning af kundernes midler efter omkostninger før skat				
Inkluderer afkast af overskudskapital		I alt i pct.		I alt i pct.
Traditionel gennemsnitsrente		7,0%		10,1%
Ugaranteret indirekte forsikring		1,3%		8,6%
Markedsrente (3 i 1 Livspension)		4,7%		10,5%

Gruppelivsforsikring indgår ikke i beregningerne, da oplysningerne ikke er relevante for dette produkt. Konvertering fra rentegruppe A-E til rentegruppe G er sket pr. 31.12.2019.

27 5 års hovedtal for koncern og 5 års hoved- og nøgletal for moderselskab

Mio. kr.	2020	2019	2018	2017	2016
5 års hovedtal for koncern					
Præmier	11.672	10.129	9.251	8.784	9.017
Forsikringsydelse	-12.169	-9.416	-9.107	-8.646	-8.100
Investeringsafkast	11.030	23.426	-800	12.599	14.371
Forsikringsmæssige driftsomkostninger, i alt	-179	-175	-172	-170	-171
Forsikringsteknisk resultat	-29	-58	-88	-110	-191
Årets samlede totale resultat, moderselskabets andel	32	86	-45	41	-147
Årets samlede totale resultat, minoritetsaktionærens andel	651	3.249	-599	2.185	79
Hensættelser til forsikrings- og investeringskontrakter, i alt	220.347	211.727	194.507	194.530	185.330
Overskudskapital	4.086	4.256	4.311	4.465	4.458
Egenkapital, moderselskabets andel	3.689	3.657	3.571	3.616	3.575
Egenkapital, minoritetsaktionærens andel	15.999	16.735	10.426	11.568	985
Aktiver, i alt	312.460	313.106	274.886	277.704	268.154

5 års hovedtal for moderselskab

Præmier	11.672	10.129	9.251	8.784	9.017
Forsikringsydelse	-12.169	-9.416	-9.107	-8.646	-8.100
Investeringsafkast	10.305	20.102	-249	10.382	14.188
Forsikringsmæssige driftsomkostninger, i alt	-179	-175	-172	-170	-171
Forsikringsteknisk resultat	-29	-58	-88	-110	-285
Årets samlede totale resultat, moderselskabets andel	32	86	-45	41	-147
Hensættelser til forsikrings- og investeringskontrakter, i alt	220.347	211.727	194.507	194.530	185.330
Overskudskapital	4.086	4.256	4.311	4.465	4.458
Egenkapital, moderselskabets andel	3.689	3.657	3.571	3.616	3.575
Aktiver, i alt	294.828	293.330	262.283	266.023	267.658

Der henvises til anvendt regnskabspraksis. Resultattallene indeholder beløb på Anden totalindkomst.

5 års nøgletal for moderselskab

Afkastnøgletal					
Afkastprocent relateret til gennemsnitsrenteprodukter	5,1%	9,8%	1,1%	4,0%	8,7%
Afkastprocent relateret til markedsrenteprodukter	4,8%	10,7%	-1,7%	7,5%	7,2%
Risiko på afkast relateret til markedsrenteprodukter	4,50	3,75	3,75	4,25	4,25
Omkostningsnøgletal					
Omkostningsprocent af hensættelser	0,09%	0,09%	0,09%	0,09%	0,10%
Omkostninger i kr. pr. forsikret	384	388	389	387	397
Forrentningsnøgletal					
Egenkapitalforrentning efter skat	0,9%	2,4%	-1,3%	1,2%	-4,0%
Forrentning af overskudskapital	3,0%	3,5%	1,1%	4,5%	4,3%

Der henvises til nøgletalsdefinitioner side 75.

28 Risikostyring

Sampensions risici kan overordnet inddeles i:

Risici som i væsentligt omfang ligger indenfor virksomhedens kontrol, og som pensionskassens risikostyringssystem løbende identificerer, måler, overvåger samt rapporterer. Disse risici omfatter investerings-, forsikrings- og operationelle risici.

Risici som ligger udenfor virksomhedens kontrol, og i vid udstrækning er rammevilkår, som pensionskassens aktiviteter skal tilpasses ved ændringer. De udefrakommende risici dækker over regulatorisk risiko, omdømmerisiko og en række andre eksterne og strategiske risici. Disse risici overvåges af organisationen, og indgår i udviklingen af strategien.

Den samlede styring af investeringsaktiver og livsforsikringshensættelser har til formål at sikre kunderne det størst mulige afkast og de bedst mulige forsikringsdækninger under behørig hensyntagen til risikoen. Målsætningen for styring af de kortsigtede risici er blandt andet, at investeringspolitikken og risikoafdækningen tilsammen skal sikre tilstrækkelige reserver til, at den solvensmæssige overdækning er komfortabel og til, at risikoen for ydelsesnedsættelse er begrænset.

Bestyrelsen har besluttet appetitten for de væsentligste risici i politikker og retningslinjer, og derved fastlagt et overordnet niveau for risikoeksponering og risikoafdækning. Der rapporteres løbende på overholdelse af de udstukne rammer, og som led i processen for vurdering af egen risiko og solvens tager bestyrelsen stilling til risikoprofilen.

I det følgende er der redegjort for håndteringen af de væsentligste kvantificerbare risikofaktorer.

Markedsrenteprodukter og ugaranteret genforsikring

Finansielle risici for markedsrenteprodukterne 3 i 1 Livspension og Linkpension samt for ugaranteret genforsikring påhviler henholdsvis forsikringstagerne samt kommuner og regioner. Disse risici påvirker derfor ikke kapitalgrundlaget (egenkapital og overskudskapital).

Den aldersbestemte allokering i 3 i 1 Livspension er overordnet fastsat ved årgangspuljers allokering på basisfonde. Der anvendes 3 basisfonde til 3 i 1 Livspension: Obligationer, aktier og alternative investeringer. Kunderne i 3 i 1 Livspension kan vælge mellem tre forskellige investeringsprofiler, lav, moderat og høj risiko-profil.

For 3 i 1 Livspension er målsætningen at maksimere afkastet, så de yngste årgange opnår et afkast tæt på afkastet i aktiemarkedet med en mindre risiko gennem en vis risikospredning. De ældste årgange har en risiko tæt på afkastet på obligationsmarkedet med et højere forventet afkast gennem en vis risikospredning. Allokeringen mellem basisfondene for de enkelte årgange er fastlagt af bestyrelsen.

For ugaranteret genforsikring fastlægges aktivallokeringen ud fra kommunernes og regionernes forventede fremtidige pensionsudbetalinger. Tjenestemandspensioner reguleres med lønudviklingen, og derfor investeres nært forestående pensionsudbetalinger primært i aktiver med en lav grad af risiko, der samtidig afdækker risiko for stigende inflation. Der investeres overvejende i børsnoterede aktier og til dels alternative aktivklasser for ydelser, der ligger længere ude i fremtiden. Der anvendes de samme tre basisfonde som for 3 i 1 Livspension, og derudover indgår også en inflationsbasisfond.

Bestyrelsen har fastsat rammer for hvilke typer af investeringer basisfondene må indeholde, og herudover har bestyrelsen også sat rammer for markedsrisikoen i basisfondene.

Traditionel gennemsnitsrente og kapitalgrundlaget

Markedsrisikoen i det traditionelle gennemsnitsrenteprodukt afhænger af samspillet mellem investeringsaktiverne, livsforsikringsforpligtelserne og kapitalgrundlaget. Hvis årets investeringsafkast ikke er tilstrækkeligt til at fastholde niveauet af bonuspotentialerne, dækkes underskuddet først af kollektivt bonuspotentialer og dernæst af individuelt bonuspotentialer. Er der herefter stadig et underskud, kan ydelserne nedsættes for de ugaranterede policer, mens kapitalgrundlaget dækker for de garanterede policer.

Bestyrelsen har fastsat rammerne for den overordnede investeringspolitik og for de finansielle risici. Den overordnede risiko holdes på et begrænset niveau, dels ved at sikre en passende risikospredning på overordnede aktivklasser, dels ved rammer for den samlede Value-at-Risk (VaR), der bliver overvåget i en egenudviklet VaR-model.

Sampension Liv anvender Solvens II diskonteringsrentekurven inkl. volatilitetsjustering (VA) til opgørelse af livsforsikringshensættelserne. Diskonteringsrentekurven baseres på markedsrenter indtil 20-års punktet,

hvorefter kurven konvergerer mod en myndighedsfastsat ultimativ forwardrente svarende til de langsigtede forventninger til inflation og realvækst. VA-tillægget har til formål at mindske sårbarheden overfor markedsvolatilitet og derved begrænse procyklisk investeringsadfærd.

Investeringsaktiver vedrørende selskabets kapitalgrundlag investeres sammen med investeringsaktiver tilknyttet det traditionelle gennemsnitsrentemiljø, dog eksklusive afdækningsporteføljen. Derudover ejer kapitalgrundlaget fra 1. januar 2020 en mindre portefølje af strategiske investeringer, hvoraf Sampension Administrationselskab A/S, er den væsentligste.

FINANSIELLE RISICI

De finansielle risici stammer hovedsageligt fra de garanterede policer i det traditionelle gennemsnitsrentemiljø og kapitalgrundlaget.

Sampension Liv er følsom overfor ændringer i VA-tillægget, som har kontracykliske egenskaber, og som derfor også har spillet en væsentlig rolle under corona-krisen.

Væsentlige finansielle risici opstår som følge af en tilsigtet risikoeksponering. Her udgør kreditspændsrisiko en væsentlig faktor, og risikoen består i tab som følge af en udvidelse af kreditspændet eller som følge af misligholdelse, der fører til tab på obligationer, lån mv. Eksponeringer mod noterede og unoterede aktier, ejendomme og infrastruktur udgør ligeledes væsentlige risikofaktorer.

Det tilstræbes at afdække diskonteringsrentekurven bedst muligt for at sikre stabile reserver på kort sigt. Dette sker især ved brug af afledte finansielle instrumenter som renteswaps, swaptioner samt statsobligationer. Som følge af den høje afdækningsgrad er renterisikoen begrænset.

Valutarisiko udgør en mindre væsentlig risikofaktor, da risikoen afdækkes i henhold til bestyrelsens retningslinjer herfor, såfremt værdien af den enkelte valuta udgør over 2 % af de samlede investeringsaktiver. For andre valutaer end DKK og EUR foretages afdækning af valutaeksponeringen inden for en ramme på mellem 50-100 % afhængigt af aktivet.

Sampension Liv investerer i illikvide aktiver, hvor værdiansættelsen og risikomålingen er præget af større usikkerhed end på fx børsnoterede aktier. Illikviditet medfører risiko for tab, hvis aktiver skal sælges med en kort tidsfrist, og bestyrelsen har derfor fastsat rammer for investeringer i illikvide aktivklasser, der afspejler dette hensyn. Aktuelt overstiger beholdningen af likvide aktiver langt de årlige betalingsforpligtelser, hvorfor der er meget lav sandsynlighed for at blive nødsaget til at sælge på ufordelagtige vilkår. Risikostyringssystemet, der bl.a. omfatter et værdiansættelsesudvalg, er desuden tilrettelagt med henblik på at sikre løbende markedsværdifastsættelse og styring af illikvide aktiver.

Sampension Liv er også eksponeret overfor modpartsrisiko, dvs. risiko for at lide tab, fordi en modpart i finansielle kontrakter ikke kan leve op til sine forpligtelser. Modpartsrisici styres gennem sikkerhedsstillelse og rammer for nettomellemværendet med de relevante finansielle institutioner. Der er tillige fastsat rammer for størrelsen af enkeltinvesteringer og større koncentrationsrisici.

Ansvarlige investeringer

Ansvarlighed i investeringerne er en forudsætning for at kunne skabe et langsigtet højt afkast. Klimamål, skattetransparens og aktivt ejerskab står på Sampension Livs liste over, hvordan man investerer ansvarligt. Bestyrelsen har opstillet en række krav og betingelser til sikring af ansvarlighed i investeringerne i politikker og retningslinjer.

Målsætning om at opnå størst mulig sikkerhed for at undgå ydelsesnedsættelse

Sampension Liv har afskaffet størstedelen af ydelsesgarantierne. Sampension Liv søger fortsat at tilrettelægge investeringerne i traditionel gennemsnitsrente, så der er størst mulig sikkerhed for, at det ikke bliver nødvendigt at nedsætte de policemæssige ydelser. Denne målsætning inddrager såvel en kort som en længere tidshorizont.

På den korte horisont er vægten lagt på at begrænse risikoen for en negativ værdibevægelse på aktiverne relativt til værdien af forpligtelserne opgjort under forudsætning af, at policydelser ikke nedsættes. På den længere horisont inddrages det forhold, at et højere forventet løbende afkast vil reducere risikoen for, at policydelser må sættes ned.

Samlet set er der tale om en konservativ investeringsprofil i traditionel gennemsnitsrente, hvor der er lagt mest vægt på at reducere den kortsigtede risiko for ydelsesnedsættelse. Dette sker gennem anbringelse af størstedelen af investeringsmidlerne i forholdsvis sikre obligationer. Samtidig investeres der også – om-

Note 28 fortsat

end i begrænset omfang – i aktiver med et højere forventet afkast og en tilhørende højere risiko. Derved opnås samtidig en risikospredningsgevinst, som kommer det traditionelle gennemsnitsrentemiljø til gode. Risikorammerne hertil er dog begrænsede, så afkastpotentialet ud over de udmeldte ydelser er ligeledes begrænset.

FORSIKRINGSRISICI

Forsikringsrisici for traditionel gennemsnitsrente omfatter risikoen for stigninger i levetid, ændringer i invalidehyppighed, omskrivning til fripolice, tilbagekøb og pensioneringstidspunkt. De forskellige risikoelementer analyseres løbende.

En forøgelse af levetiden vil betyde, at de løbende pensionsydelse skal udbetales over en længere år-række. I Sampension Liv opgøres hensættelser til gennemsnitsrenteprodukter i overensstemmelse med Finanstilsynets model for levetidsforudsætninger, der dels baseres på selskabets egne erfaringer og dels på Finanstilsynets benchmark for forventede fremtidige levetidsforbedringer.

Alle risikosummer dækkes for egen regning. Der er ikke indgået genforsikringskontrakter på livsforsikring. Risikosummen er forskellen mellem den opsparede reserve og den reserve, der skal afsættes til fremtidige pensions- og forsikringsydelse i tilfælde af et medlems invaliditet eller død.

OPERATIONELLE RISICI

Selskabets operationelle risici er risikoen for direkte eller indirekte tab som følge af u hensigtsmæssige eller mangelfulde interne procedurer, menneskelige og systemmæssige fejl eller eksterne begivenheder, herunder cyber-risiko.

For at reducere operationelle risici er der i relation til såvel livsforsikringsvirksomheden som investeringsvirksomheden etableret forretningsgange, som sikrer at risiciene overvåges og minimeres. Herudover er der for visse aktivtyper tegnet forsikringsdækning. Der sker løbende registrering af operationelle hændelser samt opfølgning og rapportering af disse til revisions- & risikoudvalget, og under særlige omstændigheder også direkte til bestyrelsens formandskab.

OUTSOURCING

Sampension Liv har outsourcet opgaver på kritiske eller vigtige aktivitetsområder for at opnå omkostningsbesparelser og adgang til specialkompetencer. Bestyrelsen har fastsat retningslinjer for outsourcing af kritiske eller vigtige aktivitetsområder for at sikre en betryggende håndtering af de risici, der er forbundet med outsourcing, herunder at outsourcingaftaler og -aktiviteter behandles efter bestyrelsens retningslinjer og gældende lovgivning om outsourcing.

Den løbende overvågning af outsourcete aktiviteter reguleres i forretningsgange, som sikrer rapportering til relevante ledelsesmæssige fora og bestyrelsen om leverandørens opgavevaretagelse f.eks. ved løbende driftsrapporter, møder, stikprøvekontroller, revisorerklæringer mv.

RAPPORT OM SOLVENS OG FINANSIEL SITUATION

Selskabets risikostyring er uddybende beskrevet i rapporten Solvens og Finansiell Situation – den såkaldte SFCR. Rapporten er offentlig tilgængelig og kan findes på sampension.dk/aarsrapport.

29 Kapitalandele

Mio. kr.	Ejerandel (%)		Resultat i årsrapporten		Egenkapital i årsrapporten		Indgår i årsrapport
	2020	2019	2020	2019	2020	2019	
Tilknyttede virksomheder							
Administration							
Sampension Administrationselskab A/S, Gentofte	88,0	88,0	12	15	569	539	501
Ejendomsvirksomhed og energianlæg							
Sampension KP Danmark A/S, Gentofte	100,0	100,0	359	694	7.319	6.960	7.319
Frederiksholms Kanal 6 P/S, Gentofte	100,0	100,0	-5	-4	68	73	-
K/S Strømmen, Ålborg	95,0	95,0	25	12	152	94	-
Ejendomsselskabet Vodroffsvej 26 P/S, Gentofte	100,0	100,0	-3	-5	32	35	-
K/S Søndre Ringvej 15, Roskilde	90,0	90,0	-4	19	260	264	-
K/S Kristensen Partners V, Ålborg ¹⁾	95,0	95,0	97	39	304	208	-
PH Park 1+3 K/S, Ålborg	60,0	0,0	0	0	0	0	-
Sampension KP International A/S, Gentofte	100,0	100,0	62	129	1.194	1.193	1.194
Fallcorner BV, Holland ³⁾	90,0	90,0	41	59	248	207	-
KP CE s.a., Frankrig	100,0	100,0	-5	15	387	393	-
Sampension Renewables P/S, Gladsaxe ¹⁾	100,0	100,0	5	20	523	614	523
Sampension Renewables GP ApS, Gladsaxe	100,0	100,0	0	0	0	0	0
Ulvemosen Wind Park ApS, Gladsaxe	100,0	100,0	-54	5	218	288	218
Investeringsvirksomhed							
Sampension Forestry K/S, Gentofte ²⁾	100,0	100,0	-211	77	3.116	3.327	3.116
Sampension Global Real Estate K/S, Gentofte ²⁾	100,0	100,0	-187	729	8.219	8.586	8.219
Sampension US Real Estate I, L.P., USA ³⁾	98,8	88,0	-57	102	574	1.133	-
Sampension US Real Estate II, L.P., USA ³⁾	83,6	84,0	-115	48	1.214	980	-
Mermaid Homes L.P., USA ³⁾	89,7	90,0	48	21	352	345	-
Sampension American Timberland I, L.P., USA ³⁾	84,5	81,3	77	62	1.019	631	861
Sampension Private Equity K/S, Gentofte ²⁾	100,0	100,0	1.253	1.301	10.110	8.858	10.110
Sampension Structured Credit K/S, Gentofte ²⁾	100,0	100,0	-34	66	1.261	1.295	1.261
SP HoldCo af 13.12.2018 AB, Sverige	100,0	100,0	3	81	293	280	293
EIP IV Danske Holding Inc., USA	82,2	0,0	-6	0	28	0	23
Komplementarselskabet Alternative Investments ApS, Gentofte	100,0	100,0	0	0	4	4	4
Kapitalforeningen SAMPENSION INVEST, København V:							
GEM II	81,4	87,1	232	292	4.194	4.322	3.412
Obligationer	100,0	100,0	5	4	172	167	172
Danske aktier II	100,0	100,0	1.034	780	3.556	2.974	3.556
Aktieindeks Enhanced	77,2	71,9	1.368	4.317	20.624	23.308	15.927
Aktieindeks	74,3	73,9	4.294	5.440	29.185	25.285	21.695
GEM Enhanced	79,4	53,6	965	382	6.956	2.977	5.525
Danske aktier I	41,2	47,6	427	426	1.754	2.027	723
Tilknyttede virksomheder, i alt							84.652
Heraf markedsrenteprodukter							59.957
Heraf gennemsnitsrenteprodukter							24.695

Se forklaringer til noter næste side.

Note 29 fortsat

Mio. kr.	Ejerandel (%)		Resultat i årsrapporten		Egenkapital i årsrapporten		Indgår i årsrapport
	2020	2019	2020	2019	2020	2019	
Associerede virksomheder							
Associerede virksomheder							
Refshaleøen Holding A/S, København ³⁾	39,0	39,0	0	0	1.779	1.550	693
Interessentskabet af 23. december 1991, Danmark	42,5	42,5	10	277	1.172	1.162	498
K/S Kristensen Partners I , Danmark ³⁾	36,3	36,3	-2	2	300	243	109
Kristensen Partners I ApS, Danmark ³⁾	36,3	36,3	0	0	0	0	0
Britannia Invest A/S, Danmark ³⁾	21,9	21,9	81	110	1.692	1.615	371
DEAS Invest I Holding A/S, Danmark ³⁾	33,3	33,3	18	133	871	852	290
Komplementarselskabet Industri Udvikling II A/S, Danmark ³⁾	20,0	20,0	-	-	0	0	0
Panda Power Annex, USA ³⁾	39,6	39,6	0	-28	0	618	0
PMM Global III, Danmark ³⁾	20,5	20,5	-49	30	974	1.279	185
OPP Vejle P/S, Danmark	33,3	33,3	23	18	92	45	31
Komplementarselskabet OPP Vejle ApS, Danmark	33,3	33,3	0	0	0	0	0
OPP Retten i Svendborg P/S, Danmark	33,3	33,3	4	4	21	12	7
Komplementarselskabet OPP Retten i Svendborg ApS, Danmark	33,3	33,3	-3	0	0	0	0
OPP Slagelse Sygehus P/S, Danmark	25,0	25,0	17	13	63	15	16
Komplementarselskabet Slagelse Sygehus ApS, Danmark ³⁾	25,0	25,0	0	0	0	0	0
OPP HoldCo ApS, Danmark ³⁾	50,0	50,0	0	0	0	17	8
HoldCo P/S, Danmark	47,6	45,6	0	0	0	0	347
Forenede Gruppeliv adm. selskab, A Aktier	20,0	20,0	0	2	0	8	1
Greystar UK Multifamily Unit Trust, England ³⁾	45,0	45,0	-13	17	155	183	75
Associerede virksomheder, i alt							2.632
Heraf markedsrenteprodukter							1.698
Heraf gennemsnitsrenteprodukter							934

1) Inklusive datterselskaber.

2) Tilknyttede virksomheder, som er 100 % ejede kommanditselskaber, offentliggør ikke selvstændige årsrapporter under henvisning til bestemmelserne i årsregnskabsloven.

3) Resultat er indarbejdet på baggrund af modtagne rapporteringer.

På sampension.dk/om-sampension/finansiel-information/aktiver findes en oversigt over Sampensions samlede aktieportefølje.

Ledelsespåtegning

Bestyrelse og direktion har dags dato behandlet og godkendt årsrapporten for regnskabsåret 1. januar - 31. december 2020 for Sampension Livsforsikring A/S.

Årsrapporten er udarbejdet i overensstemmelse med lov om finansiell virksomhed.

Koncernregnskabet og årsregnskabet giver efter vores opfattelse et retvisende billede af koncernens og moderselskabets aktiver, passiver og finansielle stilling pr. 31. december 2020 samt af resultatet af koncernens og moderselskabets aktiviteter for regnskabsåret 2020.

Ledelsesberetningen indeholder efter vores opfattelse en retvisende redegørelse for udviklingen i koncernens og moderselskabets aktiviteter og økonomiske forhold, samt en beskrivelse af de væsentligste risici og usikkerhedsfaktorer, som koncernen og moderselskabet kan påvirkes af.

Årsrapporten indstilles til generalforsamlingens godkendelse.

Hellerup, den 1. marts 2021

Direktionen

Hasse Jørgensen
Adm. direktør

Mads Smith Hansen
Chief Operating Officer

/ Pernille Henriette Vastrup
Direktør for økonomi

Bestyrelsen

Jørn Pedersen
(Formand)

Kim Simonsen
(Næstformand)

Anne Mette Barfod

Rita Bundgaard

Martin Damm

René Nielsen

Torben Henning Nielsen

Lene Roed Poulsen

Hans Christen Østerby

John Helle (ME)

Morten Lundsgaard (ME)

Majbritt Pedersen (ME)

Annett Schultz (ME)

Søren Sperling (ME)

(ME): Medarbejdervalgt

Intern revisions revisionspåtegning

Konklusion

Det er vores opfattelse, at koncernregnskabet og årsregnskabet for Sampension Livsforsikring A/S giver et retvisende billede af koncernens og selskabets aktiver, passiver og finansielle stilling pr. 31. december 2020 samt af resultatet af koncernens og selskabets aktiviteter for regnskabsåret 1. januar - 31. december 2020 i overensstemmelse med lov om finansiell virksomhed for så vidt angår årsregnskabet for koncern og moderselskab.

Vores konklusion er i overensstemmelse med vores revisionsprotokollat til revisions- & risikoudvalget samt bestyrelsen.

Den udførte revision

Vi har revideret koncernregnskabet og årsregnskabet for Sampension Livsforsikring A/S for regnskabsåret 1. januar - 31. december 2020. Koncernregnskabet og årsregnskabet udarbejdes efter lov om finansiell virksomhed.

Revisionen er udført på grundlag af Finanstilsynets bekendtgørelse om revisionens gennemførelse i finansielle virksomheder mv. samt finansielle koncerner og efter internationale standarder om revision vedrørende planlægning og udførelse af revisionsarbejdet.

Vi har planlagt og udført revisionen for at opnå høj grad af sikkerhed for, at koncernregnskabet og årsregnskabet ikke indeholder væsentlig fejlinformation. Vi har deltaget i revisionen af alle væsentlige og risikofyldte områder.

Det er vores opfattelse, at det opnåede revisionsbevis er tilstrækkeligt og egnet som grundlag for vores konklusion.

Udtalelse om ledelsesberetningen

Ledelsen er ansvarlig for ledelsesberetningen.

Vores konklusion om koncernregnskabet og årsregnskabet omfatter ikke ledelsesberetningen, og vi udtrykker ingen form for konklusion med sikkerhed om ledelsesberetningen.

I tilknytning til vores revision af koncernregnskabet og årsregnskabet er det vores ansvar at læse ledelsesberetningen og i den forbindelse overveje, om ledelsesberetningen er væsentligt inkonsistent med koncernregnskabet eller årsregnskabet eller vores viden opnået ved revisionen eller på anden måde synes at indeholde væsentlig fejlinformation.

Vores ansvar er derudover at overveje, om ledelsesberetningen indeholder krævede oplysninger i henhold til lov om finansiell virksomhed.

Baseret på det udførte arbejde er det vores opfattelse, at ledelsesberetningen er i overensstemmelse med koncernregnskabet og årsregnskabet og er udarbejdet i overensstemmelse med lov om finansiell virksomheds krav. Vi har ikke fundet væsentlig fejlinformation i ledelsesberetningen.

Hellerup, den 1. marts 2021

Gert Stubkjær
Koncernrevisionschef

Den uafhængige revisors revisionspåtegning

Til kapitalejerne i Sampension Livsforsikring A/S

Konklusion

Det er vores opfattelse, at koncernregnskabet og årsregnskabet giver et retvisende billede af koncernens og selskabets aktiver, passiver og finansielle stilling pr. 31. december 2020 samt af resultatet af koncernens og selskabets aktiviteter for regnskabsåret 1. januar - 31. december 2020 i overensstemmelse med lov om finansiell virksomhed.

Vores konklusion er konsistent med vores revisionsprotokollat til revisions- & risikoudvalget samt bestyrelsen.

Hvad har vi revideret

Koncern- og årsregnskabet for Sampension Livsforsikring A/S for regnskabsåret 1. januar - 31. december 2020 omfatter resultat- og totalindkomstopgørelse, balance, egenkapitalopgørelse og noter, herunder anvendt regnskabspraksis, for såvel koncernen som selskabet ("regnskabet").

Grundlag for konklusion

Vi udførte vores revision i overensstemmelse med internationale standarder om revision (ISA) og de yderligere krav, der er gældende i Danmark. Vores ansvar ifølge disse standarder og krav er nærmere beskrevet i revisionspåtegningens afsnit *Revisors ansvar for revisionen af regnskabet*.

Det er vores opfattelse, at det opnåede revisionsbevis er tilstrækkeligt og egnet som grundlag for vores konklusion.

Uafhængighed

Vi er uafhængige af koncernen i overensstemmelse med internationale etiske regler for revisorer (IESBA's Etiske regler) og de yderligere krav, der er gældende i Danmark, ligesom vi har opfyldt vores øvrige etiske forpligtelser i overensstemmelse med IESBA's Etiske regler.

Efter vores bedste overbevisning er der ikke udført forbudte ikke-revisionsydelser som omhandlet i artikel 5, stk. 1, i forordning (EU) nr. 537/2014.

Valg

Vi blev første gang valgt som revisor for Sampension Livsforsikring A/S den 30. maj 2000 for regnskabsåret 2000. Vi er genvalgt årligt ved generalforsamlingsbeslutning i en samlet sammenhængende opgaveperiode på 21 år til og med regnskabsåret 2020.

Centrale forhold ved revisionen

Centrale forhold ved revisionen er de forhold, der efter vores faglige vurdering var mest betydelige ved vores revision af regnskabet for 2020. Disse forhold blev behandlet som led i vores revision af regnskabet som helhed og udformningen af vores konklusion herom. Vi afgiver ikke nogen særskilt konklusion om disse forhold.

Centrale forhold ved revisionen	Hvordan vi har behandlet det centrale forhold ved revisionen
<p>Måling af hensættelser til forsikrings- og investeringskontrakter</p> <p>Koncernen har hensættelser til forsikrings- og investeringskontrakter for i alt 220.347 mio. kr., hvilket udgør 71 % af koncernens balance.</p> <p>Hensættelserne består primært af livsforsikrings-hensættelser til gennemsnitsrente og markedsrente.</p> <p>Hensættelserne er baseret på aktuarmæssige principper og involverer væsentlige regnskabsmæssige skøn knyttet til de aktuarmæssige forudsætninger om den tidsmæssige placering og omfang af fremtidige betalinger til forsikringstagerne.</p> <p>De aktuarmæssige forudsætninger omfatter væsentligst rentekurve til tilbagediskontering, levetider, dødelighed, invaliditet, tilbagekøbs- og fripolicesandsynlighed samt omkostninger.</p> <p>Vi fokuserede på måling af hensættelser til forsikrings- og investeringskontrakter, fordi opgørelse af hensættelserne er kompleks og subjektiv og dermed i høj grad er baseret på regnskabsmæssige skøn.</p> <p>Der henvises til koncern- og årsregnskabet omtale af "Regnskabsmæssige skøn" i note 1 samt "Hensættelser til gennemsnitsrenteprodukter" i note 15 og "Hensættelser til markedsrenteprodukter" i note 16.</p>	<p>Vi vurderede og testede forretningsgange og relevante interne kontroller, der er etableret for at sikre, at hensættelser til forsikrings- og investeringskontrakter måles korrekt.</p> <p>I forbindelse med revisionen anvendte vi vores egne aktuarer til at vurdere de af koncernen anvendte aktuarmæssige modeller og forudsætninger samt de foretagne beregninger, herunder nutidsværdien af fremtidige betalingsstrømme.</p> <p>Vi vurderede og udfordrede de væsentligste aktuarmæssige forudsætninger såsom rentekurve til tilbagediskontering, levetider, dødelighed, invaliditet, tilbagekøbs- og fripolicesandsynlighed samt omkostninger ud fra vores erfaring og branchekendskab med henblik på at vurdere, om disse er i overensstemmelse med regulatoriske og regnskabsmæssige krav. Dette omfattede en vurdering af kontinuiteten i grundlaget for opgørelsen af hensættelserne.</p>
<p>Måling af unoterede investeringsaktiver</p> <p>Unoterede investeringsaktiver omfatter investeringer i kapitalfonde, infrastrukturfonde, unoterede aktier, ejendomme og erhvervsobligationer m.m. og indgår i regnskabsposterne:</p> <ul style="list-style-type: none"> • Investeringsejendomme mm. • Kapitalandele • Obligationer • Investeringsaktiver tilknyttet markedsrenteprodukter. <p>Unoterede investeringsaktiver måles til en skønnet dagsværdi baseret på værdiansættelsesmodeller og forudsætninger herunder regnskabsmæssige skøn, der ikke er observerbare for tredjemand, og har en væsentlig påvirkning på regnskabet.</p> <p>Vi fokuserede på måling af unoterede investeringer, fordi denne i sin natur er kompleks og subjektiv og dermed i høj grad er baseret på regnskabsmæssige skøn.</p> <p>Der henvises til koncern- og årsregnskabet omtale af "Regnskabsmæssige skøn" i note 1 samt "Finansielle instrumenter indregnet til dagsværdi" i note 23.</p>	<p>Vi gennemgik, vurderede og testede forretningsgange og relevante interne kontroller for måling af unoterede investeringer.</p> <p>Vi vurderede og testede de af ledelsen anvendte værdiansættelsesmodeller.</p> <p>Vi testede stikprøvevist sammenhængen mellem de anvendte forudsætninger og beregningen af dagsværdier.</p> <p>Vi testede stikprøvevist anvendte dagsværdier til relevant rapportering fra eksterne fund managers.</p> <p>Vi gennemgik og testede endvidere relevante interne kontroller for tilstedeværelse, værdiansættelse, nøjagtighed mv. i den interne proces for verifikation af værdiansættelser.</p> <p>Vi udfordrede de regnskabsmæssige skøn, der ligger til grund for beregning af dagsværdier ud fra vores kendskab til porteføljen og markedsudviklingen.</p>

Udtalelse om ledelsesberetningen

Ledelsen er ansvarlig for ledelsesberetningen.

Vores konklusion om regnskabet omfatter ikke ledelsesberetningen, og vi udtrykker ingen form for konklusion med sikkerhed om ledelsesberetningen.

I tilknytning til vores revision af regnskabet er det vores ansvar at læse ledelsesberetningen og i den forbindelse overveje, om ledelsesberetningen er væsentligt inkonsistent med regnskabet eller vores viden opnået ved revisionen eller på anden måde synes at indeholde væsentlig fejlinformation.

Vores ansvar er derudover at overveje, om ledelsesberetningen indeholder krævede oplysninger i henhold til lov om finansiel virksomhed.

Baseret på det udførte arbejde er det vores opfattelse, at ledelsesberetningen er i overensstemmelse med koncernregnskabet og årsregnskabet og er udarbejdet i overensstemmelse med kravene i lov om finansiel virksomhed. Vi har ikke fundet væsentlig fejlinformation i ledelsesberetningen.

Ledelsens ansvar for regnskabet

Ledelsen har ansvaret for udarbejdelsen af et koncernregnskab og et årsregnskab, der giver et retvisende billede i overensstemmelse med lov om finansiel virksomhed. Ledelsen har endvidere ansvaret for den interne kontrol, som ledelsen anser for nødvendig for at udarbejde et regnskab uden væsentlig fejlinformation, uanset om denne skyldes besvigelser eller fejl.

Ved udarbejdelsen af regnskabet er ledelsen ansvarlig for at vurdere koncernens og selskabets evne til at fortsætte driften; at oplyse om forhold vedrørende fortsat drift, hvor dette er relevant; samt at udarbejde regnskabet på grundlag af regnskabsprincippet om fortsat drift, medmindre ledelsen enten har til hensigt at likvidere koncernen eller selskabet, indstille driften eller ikke har andet realistisk alternativ end at gøre dette.

Revisors ansvar for revisionen af regnskabet

Vores mål er at opnå høj grad af sikkerhed for, om regnskabet som helhed er uden væsentlig fejlinformation, uanset om denne skyldes besvigelser eller fejl, og at afgive en revisionspåtegning med en konklusion. Høj grad af sikkerhed er et højt niveau af sikkerhed, men er ikke en garanti for, at en revision, der udføres i overensstemmelse med ISA og de yderligere krav, der er gældende i Danmark, altid vil afdække væsentlig fejlinformation, når sådan findes. Fejlinformationer kan opstå som følge af besvigelser eller fejl og kan betragtes som væsentlige, hvis det med rimelighed kan forventes, at de enkeltvis eller samlet har indflydelse på de økonomiske beslutninger, som brugerne træffer på grundlag af regnskabet.

Som led i en revision, der udføres i overensstemmelse med ISA og de yderligere krav, der er gældende i Danmark, foretager vi faglige vurderinger og opretholder professionel skepsis under revisionen. Herudover:

- Identificerer og vurderer vi risikoen for væsentlig fejlinformation i regnskabet, uanset om denne skyldes besvigelser eller fejl, udformer og udfører revisionshandlinger som reaktion på disse risici samt opnår revisionsbevis, der er tilstrækkeligt og egnet til at danne grundlag for vores konklusion. Risikoen for ikke at opdage væsentlig fejlinformation forårsaget af besvigelser er højere end ved væsentlig fejlinformation forårsaget af fejl, idet besvigelser kan omfatte sammensværgelser, dokumentfalsk, bevidste udeladelser, vildledning eller tilsidesættelse af intern kontrol.
- Opnår vi forståelse af den interne kontrol med relevans for revisionen for at kunne udforme revisionshandlinger, der er passende efter omstændighederne, men ikke for at kunne udtrykke en konklusion om effektiviteten af koncernens og selskabets interne kontrol.
- Tager vi stilling til, om den regnskabspraksis, som er anvendt af ledelsen, er passende, samt om de regnskabsmæssige skøn og tilknyttede oplysninger, som ledelsen har udarbejdet, er rimelige.
- Konkluderer vi, om ledelsens udarbejdelse af regnskabet på grundlag af regnskabsprincippet om fortsat drift er passende, samt om der på grundlag af det opnåede revisionsbevis er væsentlig usikkerhed forbundet med begivenheder eller forhold, der kan skabe betydelig tvivl om koncernens og selskabets evne til at fortsætte driften. Hvis vi konkluderer, at der er en væsentlig usikkerhed, skal vi i vores revisionspåtegning gøre opmærksom på oplysninger herom i regnskabet eller, hvis sådanne oplysninger ikke er tilstrækkelige, modificere vores konklusion. Vores konklusioner er baseret på det revisionsbevis, der er opnået frem til datoen for vores revisionspåtegning. Fremtidige begivenheder eller forhold kan dog medføre, at koncernen og selskabet ikke længere kan fortsætte driften.

-
- Tager vi stilling til den samlede præsentation, struktur og indhold af regnskabet, herunder noteoplysningerne, samt om regnskabet afspejler de underliggende transaktioner og begivenheder på en sådan måde, at der gives et retvisende billede heraf.
 - Opnår vi tilstrækkeligt og egnet revisionsbevis for de finansielle oplysninger for virksomhederne eller forretningsaktiviteterne i koncernen til brug for at udtrykke en konklusion om koncernregnskabet. Vi er ansvarlige for at lede, føre tilsyn med og udføre koncernrevisionen. Vi er eneansvarlige for vores revisionskonklusion.

Vi kommunikerer med den øverste ledelse om blandt andet det planlagte omfang og den tidsmæssige placering af revisionen samt betydelige revisionsmæssige observationer, herunder eventuelle betydelige mangler i intern kontrol, som vi identificerer under revisionen.

Vi afgiver også en udtalelse til den øverste ledelse om, at vi har opfyldt relevante etiske krav vedrørende uafhængighed, og oplyser den om alle relationer og andre forhold, der med rimelighed kan tænkes at påvirke vores uafhængighed og, hvor dette er relevant, tilhørende sikkerhedsforanstaltninger.

Med udgangspunkt i de forhold, der er kommunikeret til den øverste ledelse, fastslår vi, hvilke forhold der var mest betydelige ved revisionen af regnskabet for den aktuelle periode og dermed er centrale forhold ved revisionen. Vi beskriver disse forhold i vores revisionspåtegning, medmindre lov eller øvrig regulering udelukker, at forholdet offentliggøres, eller i de yderst sjældne tilfælde, hvor vi fastslår, at forholdet ikke skal kommunikeres i vores revisionspåtegning, fordi de negative konsekvenser heraf med rimelighed ville kunne forventes at veje tungere end de fordele, den offentlige interesse har af sådan kommunikation.

Hellerup, 1. marts 2021
PricewaterhouseCoopers
Statsautoriseret Revisionspartnerselskab
CVR-nr. 3377 1231

Per Rolf Larssen
statsautoriseret revisor
mne24822

Nøgletalsdefinitioner

Finanstilsynets nøgletal

Nøgletal er beregnet i henhold til Finanstilsynets bekendtgørelse om finansielle rapporter for forsikringselskaber og tværgående pensionskasser

Afkastprocent =
$$\frac{\text{Investeringsafkast vedr. gennemsnitsrente- og markedsrenteprodukter} \times 100}{\text{Forsikringsmæssige hensættelser primo året} + \text{gennemsnitligt vægtede ind- og udbetalinger for gennemsnitsrente- og markedsrenteprodukter}}$$

Nøgletallet er beregnet pengevægtet. Afkastmål kan opdeles i to typer, det pengevægtede og det tidsvægtede afkast:

Det pengevægtede afkast viser den faktiske forrentning - eller relative værditilvækst - som porteføljen har opnået i perioden, inklusive forrentning af periodens nettoindbetalinger. Det pengevægtede afkast viser således den faktiske forrentning over perioden.

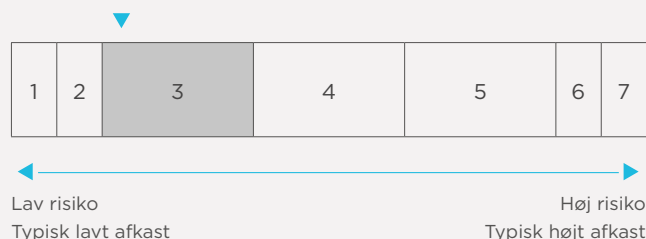
Det tidsvægtede afkast viser den forrentning, der ville være opnået, hvis der ikke havde været betalinger til eller fra porteføljen i perioden. Det tidsvægtede afkast er et udtryk for "performance", som er anvendeligt til sammenligning med et benchmark eller med andre investorer afkast inden for samme aktivkategori.

Risiko på afkast vedr. markedsrenteprodukter = Opgøres som standardafvigelsen (SD) på det månedlige afkast relateret til markedsrenteprodukter over de seneste 36 måneder ved anvendelse af følgende skala 1-7:

Risikoklasse	Pct.	
	SD \geq	SD<
1,00	0,00	0,50
2,00	0,50	2,00
3,25	2,00	3,00
3,50	3,00	4,00
3,75	4,00	5,00
4,25	5,00	6,70
4,50	6,70	8,34
4,75	8,34	10,00
5,25	10,00	11,67
5,50	11,67	13,33
5,75	13,33	15,00
6,00	15,00	25,00
7,00	25,00	

Bemærk, at standardafvigelsen måles i gennemsnit på tværs af risikoprofiler og årgangspuljer. Standardafvigelsen konverteres til en risikokategori ved anvendelse af følgende skala:

Afkast-/risikoprofil



Omkostningsprocent af hensættelser =
$$\frac{\text{Årets forsikringsmæssige driftsomkostninger} \times 100}{\text{Forsikringsmæssige hensættelser primo året} + \text{gennemsnitligt vægtede ind- og udbetalinger for gennemsnitsrente- og markedsrenteprodukter}}$$

Omkostninger i kr. pr. forsikret =
$$\frac{\text{Årets forsikringsmæssige driftsomkostninger}}{\text{Gennemsnitlige antal forsikrede vedr. direkte forsikring} + \text{gennemsnitlige antal forsikrede med gruppelevskontrakter} \times 0,1}$$

Egenkapitalforrentning efter skat =
$$\frac{\text{Resultat efter skat} \times 100}{\text{Vægtet gennemsnitlig egenkapital}}$$

Forrentning af overskudskapital, der tildeles afkast som egenkapital =
$$\frac{\text{Overskudskapitalens afkast før skat} \times 100}{\text{Vægtet gennemsnitlig overskudskapital}}$$

Solvensdækning =
$$\frac{\text{Solvenskapitalkrav} \times 100}{\text{Kapitalgrundlag ved udgangen af året}}$$

Supplerende nøgletal

Afkastprocent for de enkelte rentegrupper beregnes i overensstemmelse med formlen vist ovenfor.

Bonusgrad i procent =
$$\frac{\text{Rentegruppens individuelle og kollektive bonuspotentialer ved udgangen af året} \times 100}{\text{De samlede depoter for rentegruppen ved udgangen af året}}$$

Forrentning af kundernes midler efter omkostninger før skat pr. produkttype =
$$\frac{(\text{Vægtet gennemsnitlige hensættelser} + \text{vægtet gennemsnitlig overskudskapital} + \text{pensionsafkastskat}) \times 100}{\text{Forsikringsmæssige hensættelser primo året med tillæg af overskudskapital primo året} + \text{gennemsnitligt vægtet cashflow}}$$

Nøgletallet viser kundernes samlede afkast minus omkostninger og risikoforrentning.

